

บ้านเรา

ปีที่ 11 ฉบับที่ 2 เมษายน - มิถุนายน 2557



ด.ญ. ปาวิงา นุทวีเศษ ชั้น ป.3/2 ร.ร.ตำหนักวิฑูรย์

“คิดบวก...คิด (Kids) ดี
สังคมมีสุข”



คณะผู้ตรวจการสิ่งแวดล้อมโรงไฟฟ้าราชบุรีชุดใหม่



แนวโน้มนโยบายโครงการเกษตรจังหวัดราชบุรี 2557



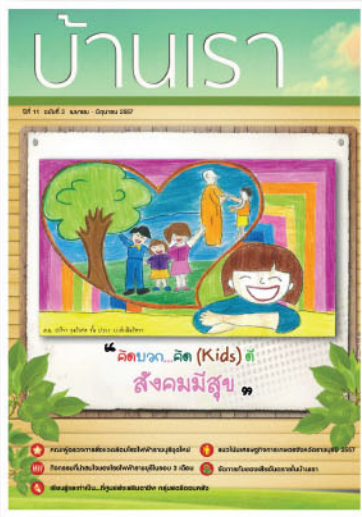
กิจกรรมที่น่าสนใจของโรงไฟฟ้าราชบุรีในรอบ 3 เดือน



จัดการกับของเสียอันตรายในบ้านเรา



เรียนรู้และทำเป็น...ที่ศูนย์ส่งเสริมอาชีพ กลุ่มสตรีดอนคลัง



วารสารบ้านเรา

ปีที่ 11 ฉบับที่ 2 เมษายน - มิถุนายน 2557

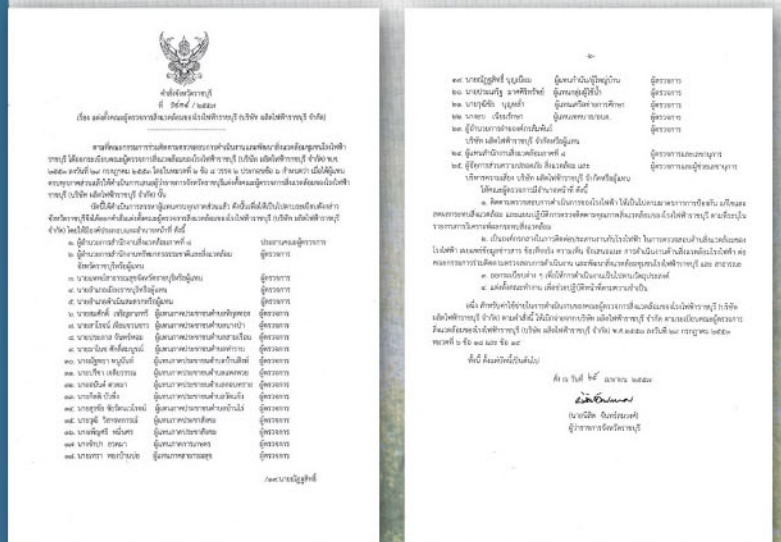
สารบัญ CONTENTS

คอลัมน์พิเศษ

- 2 คณะผู้ตรวจการสิ่งแวดล้อมโรงไฟฟ้าราชบุรีชุดใหม่
คนข้างบ้าน
- 4 กิจกรรมที่น่าสนใจในรอบสามเดือน
ของโรงไฟฟ้าราชบุรี
สีสิ้นบ้านเรา
- 8 ตามไป...นัดครบวงจรที่ SW.สต.ดอนทราย
บ้านเราทำได้
- 10 เรียนรู้และทำเป็น...ที่ศูนย์ส่งเสริมอาชีพ
กลุ่มสตรีดอนคลัง
ก้าวทันเกษตร
- 12 แนวโน้มเศรษฐกิจการเกษตรจังหวัดราชบุรีปี 2557
ท่องโลกสิ่งแวดล้อม
- 14 จัดการกับของเสียอันตรายในบ้านเรา
แหวะร้านบ้านเรา
- 16 ปลาสลิดบางแพ ...อร่อยไม่แพ้บางไทรฯ
คุยเฟื่องเรื่องสุขภาพ
- 17 10 อาหารที่ไม่ควรกิน...มากเกินไป
บอกเล่าเก้าสิบ
- 18 พลคุณภาพอากาศและน้ำ เมษายน-มิถุนายน 57
คุยกันท้ายเล่ม
- 20 เกมชิงรางวัล

ภายหลังจากผู้ว่าราชการจังหวัดราชบุรีได้ลงนามในคำสั่งที่ 1434/2557 แต่งตั้งคณะผู้ตรวจการสิ่งแวดล้อมโรงไฟฟ้าราชบุรีชุดใหม่ เมื่อวันที่ 25 เมษายน 2557 โดยมี นายจุมพล ศิริสวัสดิ์ ผอ.สำนักงานสิ่งแวดล้อมภาคที่ 8 ราชบุรี เป็นประธาน คณะผู้ตรวจการสิ่งแวดล้อมรวมทั้งสิ้น 25 คนก็ได้จัดให้มีการประชุมครั้งที่ 1 / 2557 ขึ้น ณ ห้องประชุม 1 ชั้น 2 อาคารบริหาร บริษัทผลิตไฟฟ้าราชบุรี จำกัด โดยมีวาระการประชุมเกี่ยวกับการติดตามความก้าวหน้าโครงการศึกษาผลกระทบจากการดำเนินงานของโรงไฟฟ้า การรายงานผลการตรวจสอบคุณภาพสิ่งแวดล้อมรอบเดือนกรกฎาคมถึงเดือนธันวาคม 2556 และแผนการดำเนินงานประจำปี 2557

ทั้งนี้ คณะผู้ตรวจการสิ่งแวดล้อมโรงไฟฟ้าราชบุรีชุดใหม่นี้ จะมีวาระในการดำรงตำแหน่ง 4 ปี นับตั้งแต่วันที่ 25 เมษายน 2557 จนถึง วันที่ 24 เมษายน 2561 โดยจะทำหน้าที่ในการตรวจติดตามการดำเนินงานด้านสิ่งแวดล้อมของโรงไฟฟ้าราชบุรี การให้ความคิดเห็นและคำแนะนำ รวมถึงเป็นสื่อกลางในการทำความเข้าใจและรับเรื่องราวร้องทุกข์ด้านสิ่งแวดล้อมที่เกิดจากการดำเนินงานของโรงไฟฟ้าราชบุรีจากชุมชน เพื่อนำไปสู่การดำเนินการแก้ไขอย่างเป็นระบบต่อไป



จัดทำโดย
ส่วนสื่อสารองค์กร ฝ่ายองค์กรสัมพันธ์
บริษัท ผลิตไฟฟ้าราชบุรี จำกัด



600 คน โดยผลสรุปจากแบบสอบถามพบว่าผู้เข้าร่วมโครงการมากกว่าร้อยละ 90 เห็นว่าเป็นโครงการที่มีประโยชน์ และมากกว่าร้อยละ 80 มีความรู้ความเข้าใจในกระบวนการผลิตกระแสไฟฟ้าและการจัดการด้านสิ่งแวดล้อมของโรงไฟฟ้าราชบุรีมากขึ้น อีกทั้งยังสามารถที่จะถ่ายทอดข้อมูลความรู้ที่ได้รับจากการศึกษาดูงานโรงไฟฟ้าราชบุรีในครั้งนี้ไปให้แก่ผู้อื่นได้อีกด้วย

โครงการชวนเพื่อนเยือนบ้าน

โครงการชวนเพื่อนเยือนบ้าน เป็นโครงการใหม่ที่จัดขึ้นเป็นครั้งแรก โดยมีวัตถุประสงค์ที่จะเชิญหัวหน้าส่วนราชการและผู้นำชุมชนที่อยู่ในเขตอำเภอเมืองราชบุรี อำเภอดำเนินสะดวก อำเภอโพธาราม และอำเภอบางแพ แต่อยู่นอกเหนือจาก 9 ตำบลรอบโรงไฟฟ้าราชบุรี เข้ามาศึกษาดูงานกระบวนการผลิตกระแสไฟฟ้า การจัดการสิ่งแวดล้อมและความปลอดภัยของโรงไฟฟ้าราชบุรี เพื่อให้เกิดความรู้และความเข้าใจที่ถูกต้อง ได้มีโอกาสพูดคุยแลกเปลี่ยนความคิดเห็น และซักถามในประเด็นต่างๆกับผู้บริหารของโรงไฟฟ้าราชบุรี รวมถึงรับประทานอาหารกลางวันร่วมกันอย่างเป็นกันเอง ซึ่งนับเป็นการสร้างความสัมพันธ์ที่ดีกับหัวหน้าส่วนราชการและผู้นำชุมชนที่อยู่นอกเหนือจาก 9 ตำบลรอบโรงไฟฟ้าราชบุรีอีกด้วย โดยผู้นำชุมชนที่เข้าร่วมในโครงการนี้จะประกอบไปด้วย กำนัน ผู้ใหญ่บ้าน ผู้ช่วยผู้ใหญ่บ้าน ผู้นำกลุ่มสตรี และกลุ่มเกษตรกร ที่อยู่ในเขตพื้นที่ 4 อำเภอดังกล่าวที่ส่วนใหญ่ยังไม่เคยได้มีโอกาสเข้ามาศึกษาดูงานโรงไฟฟ้าราชบุรี

โครงการชวนเพื่อนเยือนบ้าน จัดขึ้นระหว่างวันที่ 15 พฤษภาคม ถึง 27 มิถุนายน 2557 รวมทั้งสิ้น 12 ครั้ง มีผู้เข้าร่วมโครงการกว่า

โครงการหน่วยแพทย์เคลื่อนที่และกัณฑ์กรรมสู่ชุมชนประจำปี 2557

โรงไฟฟ้าราชบุรี จัดโครงการหน่วยแพทย์เคลื่อนที่และกัณฑ์กรรมสู่ชุมชน ประจำปี 2557 โดยความร่วมมือกับเทศบาลตำบลองค์การบริหารส่วนตำบล โรงพยาบาลส่งเสริมสุขภาพประจำตำบล โรงเรียน และวัดในพื้นที่ 9 ตำบลรอบโรงไฟฟ้าราชบุรี เพื่อใช้เป็นสถานที่ในการออกหน่วยแพทย์เคลื่อนที่และบริการต่างๆ ประกอบด้วย การให้บริการตรวจรักษาโรคทั่วไปและถอนพิษจากโรงพยาบาลเมืองราช นวดแผนไทยรักษาโรคจากกลุ่มโอท็อปนวดแผนไทยตำบลบ้านไร่ ตัดผมจากโรงเรียนสอนตัดผมแก้ว และตรวจสุขภาพทางการแพทย์แผนไทยจากมหาวิทยาลัยราชภัฏหมู่บ้านจอมบึง โดยจะจัดขึ้นทุกวันอังคาร-วันพฤหัสบดี เริ่มตั้งแต่วันที่ 3 มิถุนายนจนถึงวันที่ 24 กรกฎาคม 2557 หมนเวียนไปออกให้บริการในพื้นที่ 11 ตำบลรอบโรงไฟฟ้า รวมทั้งสิ้น 24 ครั้ง

และเมื่อวันที่ 19 มิถุนายน 2557 โรงไฟฟ้าราชบุรีได้จัดหน่วยแพทย์ ออกให้บริการประชาชนในพื้นที่รอบโรงไฟฟ้าประจำปี 2557 เป็นครั้งที่ 9 ณ ศาลาการเปรียญวัดท่ามะขาม ตำบลดอนทราย อำเภอโพธาราม และได้ตรงกับการจัดกิจกรรม "จังหวัดเคลื่อนที่บริการประชาชน" ภายใต้โครงการ "สร้างรอยยิ้มคืนความสุข สู่ความปรองดอง จังหวัดราชบุรี" ของจังหวัดราชบุรี โดยมีนายนิสิต จันทร์สมวงศ์ ผู้ว่าราชการจังหวัดราชบุรี เป็นประธานในพิธีเปิดกิจกรรม โดยมีหน่วยแพทย์เคลื่อนที่ของโรงไฟฟ้าราชบุรี เข้าร่วมกิจกรรมกับจังหวัดเคลื่อนที่ เปิดให้บริการแก่ประชาชนที่มาร่วมในงานเป็นจำนวนมากด้วย



โครงการมอบทุนการศึกษา ประจำปี 2557 “คิด บวก คิด(Kids) ดี สังคมมีสุข”

บริษัท ผลิตไฟฟ้าราชบุรี จำกัด ร่วมกับ บริษัท ราชบุรีเพาเวอร์ จำกัด จัดพิธีมอบทุนการศึกษาประจำปี 2557 ซึ่งจัดขึ้นต่อเนื่องเป็นปีที่ 9 เพื่อเติมเต็มโอกาสทางการศึกษาให้กับเด็กนักเรียนที่กำลังศึกษาอยู่ในโรงเรียนกลุ่มเครือข่ายโรงเรียนรอบโรงไฟฟ้าทั้ง 27 แห่ง ที่มีความตั้งใจเรียน มีความประพฤติดี และขาดแคลนทุนทรัพย์ ภายใต้กิจกรรมการเขียนเรียงความและวาดรูประบายสีในหัวข้อ “คิด บวก คิด(Kids) ดี สังคมมีสุข” โดยมีนายสมนึก จินดาทรัพย์ กรรมการผู้จัดการบริษัท ผลิตไฟฟ้าราชบุรี จำกัด เป็นประธานในพิธีและมอบทุนการศึกษารวม 978 ทุน เป็นเงินทั้งสิ้น 1,979,000 บาท (หนึ่งล้านเก้าแสนเจ็ดหมื่นเก้าพันบาทถ้วน) ณ อาคารอเนกประสงค์วัดอัมพวัน ต.บางป่า อ.เมือง จ.ราชบุรี เมื่อวันที่ 19 มิถุนายน 2557 สำหรับทุนการศึกษาในปีนี้ แบ่งออกเป็น 3 ระดับ คือ ระดับชั้นอนุบาลจำนวน 170 ทุนๆละ 1,000 บาท ระดับชั้นประถมศึกษาจำนวน 642 ทุนๆละ 2,000 บาท ระดับชั้นมัธยมศึกษาจำนวน 175 ทุนๆละ 3,000 บาท รวมตลอดระยะเวลา 9 ปี มีนักเรียนได้รับมอบทุนการศึกษาไปแล้วทั้งสิ้นจำนวน 8,833 ทุน รวมเป็นเงินกว่า 18 ล้านบาท โดยมีบริษัท ราชบุรีเพาเวอร์ จำกัด ร่วมสนับสนุนเงินทุนการศึกษาให้แก่โรงเรียนกลุ่มเครือข่ายรอบโรงไฟฟ้ามาตั้งแต่ปี พ.ศ. 2551 ด้วย



โครงการเพื่อบ้านเรา : กลุ่มการศึกษา

โรงไฟฟ้าราชบุรีจัดโครงการเพื่อบ้านเราประจำปี 2557 ให้แก่ผู้บริหารสถานศึกษาในกลุ่มเครือข่ายโรงเรียนรอบโรงไฟฟ้าราชบุรี 27 โรงเรียน เพื่อพัฒนาศักยภาพผู้บริหารสถานศึกษา รอบโรงไฟฟ้า ภายใต้การจับมือร่วมเชิงปฏิบัติการ เรื่อง "7 อุปนิสัยสำหรับผู้บริหารสถานศึกษา" (The 7 Habits® for Executive Educators) โดยทีมวิทยากรจาก บริษัท แพคริมฟิวเจอร์ ลีดเดอร์ จำกัด ณ โรงแรมเมธาวลัย ชะอำ จ.เพชรบุรี เมื่อเร็ว ๆ นี้

นายสมนึก จินดาทรัพย์
กรรมการผู้จัดการ





โรงไฟฟ้าราชบุรีรับการตรวจประเมิน EIA Monitoring Awards 2014

ภายหลังจากที่ โรงไฟฟ้าราชบุรี โดยบริษัท ผลิตไฟฟ้าราชบุรี จำกัด ได้สมัครเข้าร่วมโครงการสถานประกอบการที่ปฏิบัติตามมาตรฐาน ในรายงานวิเคราะห์ผลกระทบและสิ่งแวดล้อม และมีการจัดการสภาพแวดล้อมดีเด่นประจำปี 2557 (EIA Monitoring Awards 2014) ของสำนักงานนโยบายและแผนทรัพยากรธรรมชาติและสิ่งแวดล้อม (สผ.) โดยมีโครงการระบบรับส่งน้ำมันเตาสำหรับโรงไฟฟ้าพลังความร้อนราชบุรี หน่วยที่ 1 และ 2 ผ่านเกณฑ์คุณสมบัติขั้นต้น เมื่อวันที่ 11 มิถุนายนที่ผ่านมา คณะทำงานติดตามตรวจสอบสถานประกอบการภายใต้โครงการดังกล่าว ก็ได้เข้ามาตรวจสอบการดำเนินงานของโครงการระบบรับส่งน้ำมันเตา โดยมีนายสมนึก จินดาทรัพย์ กรรมการผู้จัดการ บริษัท ผลิตไฟฟ้าราชบุรี จำกัด ให้การต้อนรับ นายสุทธิชัย สุระนาถ ผู้จัดการส่วนความปลอดภัย สิ่งแวดล้อม และบริหารความเสี่ยง พร้อมด้วยผู้บริหารและผู้ปฏิบัติงานที่เกี่ยวข้องร่วมให้การต้อนรับและตอบข้อซักถาม ตลอดจนนำชมพื้นที่ของสถานีรับส่งน้ำมันเตา ริมถนนเพชรเกษม ต.สามเรือน



ผู้ปฏิบัติงานโรงไฟฟ้าราชบุรีร่วมบริจาคโลหิต

ครั้งที่ 2 ประจำปี 2557 กว่า 15,000 ซีซี. เมื่อวันที่ 11 มิถุนายน 2557 สำนักงานเหล่ากาชาด จังหวัดราชบุรี ได้เข้ามารับบริจาคโลหิตภายในโรงไฟฟ้าราชบุรี โดยมีผู้ปฏิบัติงานโรงไฟฟ้าราชบุรี ร่วมกันบริจาคโลหิตรวม 42 คน ได้รับโลหิตจำนวนทั้งสิ้น 14,700 ซีซี ซึ่งสำนักงานเหล่ากาชาดจังหวัดราชบุรีจะเข้ามารับบริจาคโลหิตเป็นประจำทุกๆ 3 เดือน โดยจะเข้ามารับบริจาคโลหิตครั้งต่อไปในเดือนกันยายน 57



โรงไฟฟ้าราชบุรีรับการตรวจประเมินระบบ ISO14001 และ OHSAS 18001

เมื่อวันที่ 16-19 มิถุนายน 2557 โรงไฟฟ้าราชบุรีรับการตรวจประเมินระบบการจัดการด้านสิ่งแวดล้อม(ISO14001 : 2004) และระบบการจัดการอาชีวอนามัยและความปลอดภัย (OHSAS 18001 : 2007) โดยนายอาดิษ เย็นประสิทธิ์ ผู้ตรวจประเมินจากบริษัท DNV. Thailand จำกัด ผลการตรวจประเมิน พบข้อบกพร่องย่อย (Minor) 1 รายการ ข้อสังเกต (Observation) 6 รายการ และข้อเสนอแนะเพื่อการพัฒนา (OFI) จำนวน 5 รายการ ซึ่งโรงไฟฟ้าราชบุรีจะต้องดำเนินการแก้ไขข้อบกพร่องทั้งหมดให้แล้วเสร็จภายในวันที่ 5 สิงหาคม 2557



การตรวจสอบความปลอดภัยรอบโรงไฟฟ้า

เมื่อเร็ว ๆ นี้ คณะกรรมการความปลอดภัย อาชีวอนามัยและสภาพแวดล้อมในการทำงานโรงไฟฟ้าราชบุรี (คปอส.) ซึ่งประกอบไปด้วยผู้บริหารและผู้ปฏิบัติงานของโรงไฟฟ้าราชบุรี ที่ได้รับการแต่งตั้งให้ทำหน้าที่ในการตรวจติดตามการดำเนินงานด้านความปลอดภัย อาชีวอนามัยและสภาพแวดล้อมในการทำงาน ลงพื้นที่เข้าสำรวจความปลอดภัยพื้นที่ FGD และ Ball Mill ของโรงไฟฟ้าพลังความร้อน ซึ่งคณะกรรมการ คปอส. จะเข้าสำรวจความปลอดภัยในทุกพื้นที่ของโรงไฟฟ้าราชบุรี เป็นประจำทุกเดือน โดยเมื่อพบว่าจุดใดมีความไม่ปลอดภัยต่อสิ่งแวดล้อมและผู้ปฏิบัติงานก็จะร่วมกันประชุมและมอบหมายผู้รับผิดชอบให้ไปดำเนินการแก้ไขต่อไป

โรงไฟฟ้าราชบุรีร่วมกิจกรรมกับชุมชน



ร่วมเสวนาในหัวข้อ การมีส่วนร่วมของชุมชนกับโรงไฟฟ้าราชบุรี ในการจัดการสิ่งแวดล้อม ซึ่งจัดขึ้นโดยสถาบันบัณฑิตพัฒนบริหารศาสตร์(นิด้า) ณ ศูนย์เรียนรู้โครงการอันมาจากเนื่องพระราชดำริบ้านสะพานดำ ต.วัดแก้ว อ.บางแพะ จ.ราชบุรี โดยมีนายกิตติ บัวพึ้ง ผู้ใหญ่บ้านหมู่10 และเป็นหนึ่งในคณะกรรมการผู้ตรวจการสิ่งแวดล้อมโรงไฟฟ้าราชบุรีเข้าร่วมการเสวนาในครั้งนี้ด้วย



มอบทุนการศึกษาจำนวน 20,000 บาท ให้กับนักศึกษาวิทยาลัยเทคนิคราชบุรีที่มีผลการเรียนและความประพฤติดีแต่ขาดแคลนทุนทรัพย์ โดยมีนายสุรพล ดนตรีสวัสดิ์ ผู้อำนวยการวิทยาลัยเทคนิคราชบุรี เป็นผู้แทนรับมอบ



ร่วมกิจกรรมศึกษาดูงานตามโครงการอบรมต่อเติมห้องและศึกษาดูงานของอาสาสมัครสาธารณสุข (อสม.) ตำบลบ้านสิงห์ ประจำปี 2557 ณ จังหวัดสุโขทัย พิษณุโลก และสุพรรณบุรี รุ่น 2 ระหว่างวันที่ 3-6 ก.ค. 2557 และเป็นวิทยากรกระบวนสั้นทางการให้กับกลุ่ม อสม.สร้าง ความสนุกสนานและเป็นที่กันเองแก่กลุ่มเป็นอย่างมาก



ร่วมงานพิธีเปิดโครงการพัฒนาสัมพันธ์เครือข่ายมวลชน ประจำปี 2557 ณ โรงเรียนวัดบ้านไร่ อ.ดำเนินสะดวก จ.ราชบุรี โดยมีพันเอกธนา เสนานนท์ รองผู้อำนวยการรักษาความสงบภายในจังหวัดราชบุรี (ฝ่ายทหาร) เป็นประธานในพิธี ซึ่งเป็นโครงการที่จัดขึ้นเพื่อส่งเสริมให้เยาวชนมีความรักความสามัคคี มีจิตสำนึกในหน้าที่พลเมืองที่ดี พร้อมมีส่วนร่วมและเกิดทุนสถาบันชาติ ศาสนา และพระมหากษัตริย์ รวมทั้งเฝ้าระวังแจ้งเตือนภัยคุกคามต่างๆ ที่มีผลกระทบต่อความมั่นคงของชาติ โดยมีนักเรียน ข้าราชการ และประชาชนเข้าร่วมกิจกรรมกว่า 200 คน



ร่วมในพิธีเปิดอาคารศูนย์สุขภาพชุมชนเทศบาลเมืองราชบุรี โรงพยาบาลราชบุรี(ตสม.2) บ้านไร่ ซึ่งโรงพยาบาลราชบุรี ร่วมกับเทศบาลเมืองราชบุรีได้ก่อสร้างขึ้น เพื่อให้บริการดูแลผู้ป่วยได้อย่างทั่วถึงและมีประสิทธิภาพมากขึ้น โดยมีนายนิสิต จันทน์สมวงษ์ ผู้ว่าราชการจังหวัดราชบุรีเป็นประธานในพิธี ณ ศูนย์สุขภาพชุมชนเทศบาลเมืองราชบุรี โรงพยาบาลราชบุรี (ตสม.2) บ้านไร่ ซอย 2 ถนนมนตรีสุริยวงศ์ อำเภอเมืองราชบุรี



ร่วมสนับสนุนโครงการฝึกอบรมชุดรักษาความปลอดภัยหมู่บ้าน (ชรบ.) ประจำปี 2557 ของอำเภอโพธาราม โดยมีนายอำนาจ แยมศิริ นายอำเภอโพธารามเป็นผู้แทนรับมอบ



ตามไป... นครบวงจรถี่ รพ.สต.ดอนทราย

การนวดแพทย์ไทย เป็นศาสตร์บำบัดและรักษาโรคแขนงหนึ่งที่มีมายาวนาน ตั้งแต่สมัยโบราณสืบต่อมาจนถึงปัจจุบัน ซึ่งการนวดนอกจากจะเป็นวิธีแรกที่มีมนุษย์รู้จักนำมาใช้รักษาอาการปวดแล้ว ยังสามารถช่วยเสริมในการบำบัดรักษาโรคได้อีกหลายชนิด และยังช่วยลดการรับประทานยาโดยไม่จำเป็นได้อีกด้วย

ปัจจุบันการนวดแผนไทยได้ถูกบูรณาการมาใช้ร่วมกับการแพทย์สมัยใหม่ใน 3 รูปแบบ ตามสรรพคุณ คือ

- **นวดเพื่อสุขภาพ** เพื่อความผ่อนคลาย บำรุงสุขภาพ ทำให้สดชื่น กระฉับกระเฉง
- **นวดเพื่อการบำบัดรักษา** ซึ่งได้ผลดีมากสำหรับคนไข้ที่มีอาการปวดเรื้อรังของระบบกระดูก และกล้ามเนื้อ เช่น ปวดหลัง ปวดคอ เรื้อรัง สะบักจม ไหล่ติด รวมถึงนวดรักษาไมเกรน เป็นต้น
- **นวดเพื่อการฟื้นฟูสมรรถภาพ** เป็นการนวดเพื่อกระตุ้นการฟื้นตัว เช่น คนไข้ที่เป็นอัมพฤกษ์ อัมพาต เพื่อกระตุ้นให้ร่างกายไม่ว่าจะเป็นระบบข้อต่อ กล้ามเนื้อ รวมถึงระบบไหลเวียนให้ฟื้นตัว ซึ่งในมุมมองของแพทย์สมัยใหม่ เชื่อว่าการนวดแบบนี้ช่วยลดการเกร็งของกล้ามเนื้อได้ และยังช่วยให้คนไข้รู้สึกผ่อนคลายสบายตัว และลดอาการเครียดของผู้ป่วยเหล่านี้ได้เป็นอย่างดี

นางสมศรี โพธิ์ประสิทธิ์
ผอ. รพ.สต.ดอนทราย

จากประโยชน์ของการนวดแผนไทยเหล่านี้ที่ก่อให้เกิดหลายๆ โรงพยาบาลรวมถึงโรงพยาบาลส่งเสริมสุขภาพตำบล (รพ.สต.) ในพื้นที่รอบโรงไฟฟ้าราชบุรี ได้หันมาให้ความสำคัญกับแนวทางการรักษาโรคด้วยการนวดแผนไทยมากขึ้น ด้วยการส่งบุคลากรของตนเองไปรับการอบรมจากหน่วยงานที่ให้ความรู้ด้านนวดแผนไทยโดยเฉพาะ

ซึ่งโรงไฟฟ้าราชบุรีก็ได้เข้ามามีส่วนร่วมในการส่งเสริมความรู้ด้านการนวดแผนไทยให้แก่เจ้าหน้าที่ รพ.สต. และอาสาสมัครสาธารณสุข (อสม.) จากในพื้นที่ 9 ตำบลรอบโรงไฟฟ้ากว่า 200 คน มาตั้งแต่ปี 2554 จนถึงปัจจุบัน ผ่านโครงการเพื่อบ้านเราของกลุ่มสาธารณสุข ซึ่งทุกหลักสูตรล้วนเป็นการต่อยอดความรู้วิชาแพทย์ทางเลือก และการนวดแผนไทยให้กับเจ้าหน้าที่ รพ.สต. และ อสม. ที่จะสามารถนำไปใช้ในการดูแลสุขภาพของประชาชนในพื้นที่ของตนเองต่อไปได้ ดังนี้

- หลักสูตรการนวดไทยเพื่อสุขภาพ 150 ชั่วโมง จากศูนย์แพทย์แผนไทยและแพทย์ทางเลือกโรงพยาบาลราชบุรี
- หลักสูตรการดูแลสุขภาพแบบองค์รวม ของสมาคมแพทย์แผนไทยเชียงใหม่ ศูนย์อานามย์ ที่ 10 เชียงใหม่
- หลักสูตรการตอกเส้น และการจัดกระดูกของพระมหาสีไพร อาพาธโร จากวัดวรนาธาม จังหวัดชลบุรี
- หลักสูตรนวดตอกเส้นเพื่อสุขภาพ จากคณะแพทยศาสตร์ มหาวิทยาลัยเชียงใหม่
- การจัดอบรมเรื่องการจัดกระดูก และการจัดค่าย"สุขภาพพึ่งตนเอง ตามวิถีถนอมสุขภาพแบบองค์รวม" โดยพระอาจารย์จักรริน จารุกร แห่งสำนักจัดกระดูก ต.แม่ริม อ.แม่ริม จ.เชียงใหม่

เมื่อเร็วๆ นี้ทีมงานบ้านเราได้ลงพื้นที่ไปเยี่ยมชม รพ.สต. ไกลบ้านเรา ซึ่งได้มีการต่อยอดนำความรู้ที่ได้รับจากการอบรมมาใช้ประโยชน์ในการเปิดให้บริการแก่ประชาชนในพื้นที่ของตนแล้วอย่างเต็มรูปแบบ ที่โรงพยาบาลส่งเสริมสุขภาพตำบลดอนทราย (รพ.สต.ดอนทราย) โดยมีหมอศรี หรือนางสมศรี โพธิ์ประสิทธิ์ ผอ. รพ.สต.ดอนทราย มาแนะนำถึงบริการนวดแผนไทยต่างๆ ของ รพ.สต.ดอนทราย อย่างเป็นกันเอง

"รพ.สต.ดอนทราย ได้เปิดให้บริการด้านการนวดแผนไทย โดยเน้นเพื่อการบำบัดรักษาโรค และฟื้นฟูสมรรถภาพของผู้ป่วยมาประมาณ 4 ปี แล้ว โดยในสมัยก่อนเราได้จัดสรรพื้นที่ส่วนหนึ่งภายใน รพ.สต. ดอนทรายจัดเป็นห้องสำหรับนวดแผนไทย แต่ก็คับแคบไม่สะดวกต่อผู้มารับบริการ ต่อมา รพ.สต.ของเราได้รับเงินบริจาคจากคุณทองม้วน และคุณอุษา เงินโสภากำหนดจำนวน 235,000 บาท



รวมกับงบประมาณของ รพ.สต.เองอีก 100,000 บาท มาจัดสร้างอาคารเงินโสภากำหนดขึ้น เมื่อมีอาคารเป็นสัดส่วน รพ.สต. ดอนทรายก็เลยจัดให้มีบริการด้านต่างๆ ครบวงจรมากยิ่งขึ้น ไม่ว่าจะเป็นบริการนวดรักษาโรค การนวดประคบสมุนไพร อบสมุนไพร หรือการปรับสมดุลโครงสร้างของร่างกาย โดยเราจะมี อสม. ที่ผ่านหลักสูตรการอบรมนวดแผนไทย 370 ชั่วโมงจากโรงพยาบาลโพธาราม รวมถึงหลักสูตรต่างๆของโรงไฟฟ้าราชบุรีมานวดประจำที่นี่ 1 คน และก็ยังมีเจ้าหน้าที่ของ รพ.สต. ที่ดูแลเวลาที่มีผู้ใช้บริการอบสมุนไพรอีก 1 คน เปิดให้บริการตั้งแต่ เวลา 8.30-16.30 น.ทุกวันจันทร์-ศุกร์ ยกเว้น การนวดประคบสมุนไพรที่จะให้บริการเฉพาะวันอังคาร-พฤหัสบดี เท่านั้น เพราะเราต้องหยุดเพื่อเตรียมทำลูกประคบด้วยสำหรับห้องอบสมุนไพรของ รพ.สต.ดอนทรายก็ได้ดัดแปลงมาจากถังเก็บน้ำเก่านำมาเจาะประตูและปรับปรุงตกแต่งเป็นห้องอาบน้ำและห้องอบสมุนไพร จึงจะไม่เหมือนใครหรือที่ไหนแน่นอน"

สำหรับประชาชนที่เบิกค่าใช้จ่ายไม่ได้ อัตราค่าบริการนวดหรือ นวดประคบ รพ.สต.ดอนทรายจะคิดเพียงชั่วโมงละ 50 บาทและเนื่องจาก รพ.สต. เน้นการนวดรักษา-ฟื้นฟูสมรรถภาพเป็นหลัก ในการมาขอรับบริการนวดครั้งแรกประชาชนจะต้องรับการตรวจคัดกรองจากเจ้าหน้าที่ของ รพ.สต. ดอนทรายก่อนว่าสามารถนวดได้หรือไม่ เช่นถ้ามีความดันโลหิตสูง เป็นโรคเบาหวานหรือถ้ามีแผลอักเสบก็ไม่สามารถนวดได้ ในแต่ละวันจะสามารถให้บริการนวดได้ เพียง 4 คนเท่านั้น ดังนั้นจึงต้องโทรศัพท์ทำนัดกันล่วงหน้า ในส่วนของการอบสมุนไพรและจัดสมดุลโครงสร้างของร่างกายคิดค่าบริการชั่วโมงละ 100 บาท สามารถมารับบริการได้เลยโดยไม่ต้องมีการตรวจคัดกรองก่อน ส่วนผู้ที่สนใจที่จะมารับบริการนวดแผนไทยของ รพ.สต.ดอนทรายก็สามารถโทรมานัดหมายหรือสอบถามเพิ่มเติมได้ที่ 032-356076

หากพี่น้องบ้านเราที่ไม่สะดวกเดินทางมาที่ตำบลดอนทรายก็สามารถไปรับบริการนวดแผนไทยได้ที่ รพ.สต.อื่นๆ ไกลบ้าน เช่น รพ.สต.บ้านปากคลอง ต.แพงพวย รพ.สต.ท่าราบ รพ.สต.วัดแก้ว รพ.สต.บางป่า และ รพ.สต.บ้านไร่ ที่มีเปิดให้บริการนวดแผนไทยเช่นเดียวกันก็ได้



เรียนรู้และทำเป็น... ที่ศูนย์ส่งเสริมอาชีพ กลุ่มสตรีดอนคลัง



หากจะถามถึงกลุ่มอาชีพที่มีความรู้ ความชำนาญจนสามารถก่อตั้งเป็นศูนย์ส่งเสริมอาชีพและสามารถเผยแพร่ความรู้ ออกไปให้ผู้อื่นได้นั้น ในรอบๆ บ้านเราอาจจะมีอยู่เพียงไม่กี่กลุ่มและหนึ่งในนั้นก็คือ กลุ่มสตรีดอนคลัง ซึ่งเป็นกลุ่มอาชีพกลุ่มหนึ่งที่มีศักยภาพ มีความรู้หลากหลายด้าน และมีความเข้มแข็งจนได้รับการจัดตั้งเป็นศูนย์ส่งเสริมอาชีพ เราขอพาพี่น้องบ้านเราไปรู้จักกับศูนย์ส่งเสริมอาชีพแห่งนี้กันครับ

ศูนย์ส่งเสริมอาชีพ กลุ่มสตรีดอนคลัง ตั้งอยู่ที่ 311 หมู่ 4 ตำบลดอนคลัง อำเภอดำเนินสะดวก จังหวัดราชบุรี โดยมีนางบุญธาดา ชื่นอยู่ เป็นประธาน ก่อตั้งกลุ่มมาตั้งแต่ปี 2547 เริ่มมาจากการรวมกลุ่มกันของแม่บ้านในตำบลดอนคลัง และมีศูนย์การศึกษานอกโรงเรียนดอนคลัง(กศน.ดอนคลัง) เข้ามาอบรมให้ความรู้เรื่องการทำดอกไม้จันท์ จนทางกลุ่มสามารถผลิตดอกไม้จันท์และพวงหรีดขายเป็นรายได้หลักของกลุ่ม หลังจากนั้นก็ได้ไปอบรมอีกหลายหลักสูตรจากกรมพัฒนาฝีมือแรงงานบ้าง หรือ กศน.ดอนคลังบ้าง โดยได้รับการสนับสนุนจากองค์การบริหารส่วนตำบลดอนคลังมาโดยตลอด ปัจจุบันกลุ่มสตรีดอนคลังก็ได้ผลิตสินค้าขึ้นมาขายอีกหลายอย่างไม่ว่า จะเป็นน้ำพริกแกงส้ม-แกงเผ็ดสูตรโบราณที่ผ่านมาตรฐานผลิตภัณฑ์ชุมชน หรือจะเป็นการนำกล้วยมาแปรรูปเป็นกล้วยมันอบน้ำผึ้ง กล้วยลิ้มเบรค และจากการที่สมาชิกของกลุ่มหลายคนมีฝีมือในงานประดิษฐ์ จึงได้ทำผลิตภัณฑ์ขึ้นมาอีกหลายชนิด เช่น ดอกไม้ประดิษฐ์ กระเป๋าผ้าไทยทรงดำหรือของชำร่วยสำหรับงานมงคลต่างๆ ที่ไม่ซ้ำแบบใคร ซึ่งล้วนมาจากความคิดสร้างสรรค์และความร่วมมือกันของสมาชิกในกลุ่มนั่นเอง



จากความสามารถที่หลากหลายนี้เองทำให้กรมพัฒนาฝีมือแรงงาน กศน.ดอนคลัง ได้สนับสนุนให้กลุ่มสตรีดอนคลัง จัดตั้งเป็นศูนย์ส่งเสริมอาชีพ กลุ่มสตรีดอนคลัง เพื่อที่จะได้เผยแพร่ความรู้เหล่านี้ไปยังประชาชน นักเรียน นักศึกษาที่สนใจ ซึ่งนอกจากจะเป็นการสร้างรายได้ให้แก่ศูนย์ฯ แล้ว ยังเป็นการสร้างอาชีพให้แก่ผู้เข้ารับการอบรมอีกด้วย สำหรับผู้ที่สนใจสามารถเข้ามาขอรับการอบรมอาชีพ ณ ที่ทำการศูนย์ฯ หรือจะเชิญให้ไปเป็นวิทยากรภายนอกก็ได้ โดยศูนย์ฯ จะจัดเตรียมวัสดุอุปกรณ์ หรือเครื่องปรุงต่างๆ ไปให้พร้อม เพื่อให้ผู้รับการอบรมได้ทดลองลงมือทำจริง นอกจากนี้ยังได้จัดทำเป็นคู่มือหรือสูตรอาหารมอบให้แก่ผู้เข้าอบรมไปใช้ฝึกฝนต่อไป ทั้งนี้ หลักสูตรการอบรมที่ทางศูนย์ฯ จัดขึ้นนั้นแบ่งออกเป็น 2 ประเภท คือ

- 1. อาหาร** หลักสูตรการสอนทำน้ำพริกต่างๆ กลัวยแปรรูป กัวยเตี้ยลวยสวน น้ำสมุนไพรรักษาหลายชนิด ผัดไทยสูตรโบราณ และการสอนทำอาหารอื่นๆ ที่ผู้อบรมสนใจก็ได้
- 2. งานประดิษฐ์** หลักสูตรการทำดอกไม้จันทร์ การทำพวงหรีด การทำกระเป๋าผ้าไทยทรงดำ ดอกไม้ประดิษฐ์ ของชำร่วยรูปแบบต่างๆ นอกจากนี้ยังมีการสอนทำน้ำยาซักผ้าด้วย

เมื่อถามว่ารู้สึกอย่างไรเกี่ยวกับการดำเนินงานที่ผ่านมาของกลุ่มสตรีดอนคลัง พี่บุญธาดาประธานกลุ่มฯ ได้เป็นตัวแทนสมาชิกกล่าวกับทีมงานว่า

" รู้สึกภูมิใจที่ถึงแม้ว่ากลุ่มของเราจะเป็นเพียงกลุ่มเล็กๆ แต่ก็ได้มีส่วนร่วมในการสร้างอาชีพให้กับคนมากมาย ไม่ว่าจะเป็นนักเรียนที่เข้าไปสอนถึงในโรงเรียน ประชาชนทั้งในจังหวัดราชบุรีและต่างจังหวัด อย่างบางครั้งเราไปสอนชาวบ้านที่ต่างจังหวัดเค้าก็สนใจมาเรียนกันทั้งหมู่บ้านเลย เหนื่อยแต่ก็สนุก มีคนมากมายได้อาชีพจากเราไปก็เยอะ นอกจากนี้ก็จะรับเป็นศูนย์ฝึกอาชีพให้แก่กรมพัฒนาฝีมือแรงงานแล้วเรายังช่วยงานด้านอื่นๆ อีก เช่น ตอนนั้นที่มีพิธีพระราชทานเพลิงพระศพ สมเด็จพระพี่นางฯ กลุ่มเราก็ได้รับหน้าที่ทำดอกไม้จันทร์ที่จะนำไปใช้ในงานด้วย หรืออย่างคราวน้ำท่วมเมื่อปี 2554 ที่ผ่านมาก็ได้มีโอกาสรับใช้ทำงานถวายสมเด็จพระเทพฯ ด้วยการผลิตผ้าอนามัยจำนวน 1,000 ผืน สำหรับไปแจกประชาชนที่เดือนร้อน นับเป็นความภูมิใจอย่างสูงของพวกเราจริงๆ เพราะบางครั้งงานที่เรารับทำนั้นก็ไม่ได้กำไรมากมาย แต่ก็ถือว่าช่วยเหลือตอบแทนหน่วยงานที่เค้าเคยให้การสนับสนุนพวกเรา "

ส่วนรายได้หลักของกลุ่มจริงๆ ก็มาจากการทำน้ำพริกสูตรต่างๆ ขายเป็นหลักไม่ว่าจะเป็นน้ำพริกกุ้งเสียบที่เราได้โอท็อป 4 ดาวด้วยหรือน้ำพริกแกงเผ็ดน้ำพริกแกงส้ม คือถ้ามาที่กลุ่มเราจะมีน้ำพริกจำหน่ายตลอด รวมถึงผลิตภัณฑ์แปรรูปจากกล้วย เช่น กลัวยม้วน หรือกัวยลิ้มเบรคนี้ก็ขายดี และมีอีกอย่างที่ทำมาตลอดก็คือ ดอกไม้จันทร์ที่เราทำส่งร้านพวงหรีดในอำเภอดำเนินสะดวก โดยเราจะไปหาออเดอร์มาแล้วก็เอาวัตถุดิบไปแจกจ่ายให้คนเฒ่าคนแก่หรือแม่บ้านที่ว่างงานช่วยกันทำ ก็เป็นการสร้างรายได้ให้กลุ่มและให้ชาวบ้านด้วย ส่วนของชำร่วยหรืองานประดิษฐ์ต่างๆ เราจะทำตามออเดอร์ที่เข้ามาดูตัวอย่างแล้วสนใจก็สั่ง เช่น เหยี่ยวโปรยทานเวลางานบวชของเรามีรูปแบบสวยงามไม่เหมือนใคร นอกจากนี้รายได้ของกลุ่มยังมาจากการรับจัดอบรมหลักสูตรต่างๆ รวมกับค่าอาหารและของว่างที่จัดให้กับผู้เข้าอบรมนั่นเอง สำหรับกิจกรรมอื่นๆ ตอนนี้กลุ่มของเรายังได้จัดตั้งกลุ่มสัจจะออมบุญวันละ 1 บาท ที่ปัจจุบันมีสมาชิกที่มีกว่า 300 คน โดยจะเก็บจากสมาชิกทุกๆ 3 เดือน เป็นเงินครั้งละ 180 บาท เพื่อนำเงินไปเป็นสวัสดิการดูแลสมาชิกที่เจ็บป่วย คลอดบุตร พิการ หรือเสียชีวิต รวมถึงยังเป็นทุนการศึกษาของบุตรสมาชิกด้วย "



นางบุญธาดา ชื่นอยู่ ประธานกลุ่มฯ

นับได้ว่าศูนย์ส่งเสริมอาชีพ กลุ่มสตรีดอนคลังแห่งนี้ เป็นศูนย์การเรียนรู้ด้านการฝึกฝนอาชีพอีกแห่งหนึ่งที่มีศักยภาพและน่าสนใจด้วยมีความรู้หลากหลายด้านเลยทีเดียว หากใครสนใจก็สามารถติดต่อสอบถามรายละเอียดหลักสูตรหรือการจัดอบรมต่างๆ ได้ที่ประธานกลุ่ม โทร 086-7964091



แนวโน้มเศรษฐกิจ การเกษตร...

จังหวัดราชบุรี ปี 2557

จากภาพรวมเศรษฐกิจการเกษตรจังหวัดราชบุรีปี 56 ที่ได้นำเสนอไปในวารสารบ้านเราฉบับที่แล้ว ฉบับนี้จึงจะนำข้อมูลบางส่วนของแนวโน้มเศรษฐกิจการเกษตรของจังหวัดราชบุรีปี 2557 ที่สำนักงานเศรษฐกิจการเกษตรเขต 10 จังหวัดราชบุรีได้นำออกเผยแพร่ไว้ในรายงานภาวะเศรษฐกิจจังหวัดราชบุรี มาให้กับพี่น้องเกษตรกรบ้านเราได้ทราบกันต่อดังนี้

สำนักงานเศรษฐกิจการเกษตรเขต 10 จังหวัดราชบุรี ได้ประมาณการภาวะเศรษฐกิจการเกษตร จังหวัดราชบุรีปี 2557 โดยคาดว่าภาคเกษตรจะขยายตัวต่อเนื่องอยู่ในช่วงร้อยละ 3.7 - 5.7 ภายใต้สภาพดินฟ้าและอากาศที่เป็นปกติ ไม่มีภัยพิบัติทางธรรมชาติที่รุนแรง

- **สาขาพืช**มีทิศทางเติบโตได้ดี เนื่องจากราคาพืชส่วนใหญ่ปรับตัวสูงขึ้น จูงใจให้เกษตรกรขยายการผลิตมากขึ้นทำให้สาขาบริการทางการเกษตรเติบโตตามการขยายเนื้อที่ปลูกพืช ราคาผลผลิตพืชในปี 2557 ส่วนใหญ่คาดว่าจะอยู่ในเกณฑ์ที่ดี

- **สาขาปศุสัตว์**ยังคงขยายตัวได้ต่อเนื่องจากการวางแผนการผลิตอย่างเป็นระบบและได้มาตรฐานการบริหารจัดการฟาร์มที่ดี รวมทั้งราคาที่อยู่ในเกณฑ์ดี สาขาประมงมีแนวโน้มเพิ่มขึ้นเพราะไม่เกิดโรคระบาดที่รุนแรง แต่ยังมีปัญหาสภาพทรัพยากรประมงเสื่อมโทรมลง รวมถึงราคาน้ำมันและราคาอาหารสัตว์น้ำที่มีแนวโน้มเพิ่มขึ้นอาจส่งผลให้ต้นทุนการผลิต เพิ่มสูงขึ้นด้วย

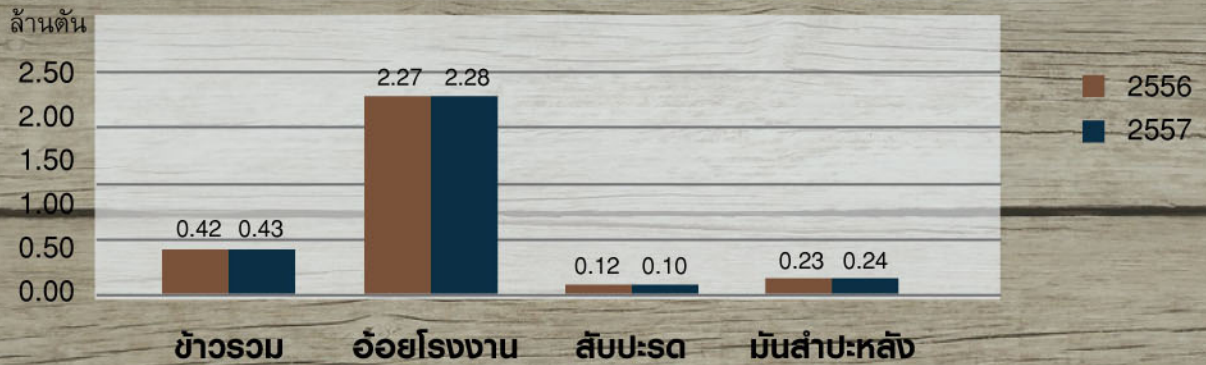
- **สาขาป่าไม้**มีแนวโน้มเพิ่มขึ้นเล็กน้อย เนื่องจากมีการอนุรักษ์และสนับสนุนให้มีการปลูกป่าอย่างต่อเนื่อง แต่ยังคงมีความเสี่ยงจากปัจจัยภายนอก อาทิ ความผันผวนของเศรษฐกิจโลก อัตราแลกเปลี่ยน และราคาน้ำมันและภัยธรรมชาติที่ไม่สามารถควบคุมได้



ในภาคเกษตรคาดว่าจะขยายตัวต่อเนื่องอยู่ในช่วงร้อยละ 3.7- 5.7 โดยสาขาพืชจะขยายตัวอยู่ในช่วงร้อยละ 3.6 - 5.6 สาขาปศุสัตว์ขยายตัวอยู่ในช่วงร้อยละ 3.4 - 4.4 สาขาประมงขยายตัวอยู่ในช่วงร้อยละ 0.2 -1.2 ส่วนสาขาป่าไม้ขยายตัวอยู่ในช่วงร้อยละ (-0.5) - 0.8 และสาขาบริการทางการเกษตรขยายตัวอยู่ในช่วงร้อยละ 0.7 - 1.7 โดยยังมีปัจจัยสำคัญที่คาดว่าจะส่งผลกระทบต่อภาคเกษตรได้แก่ ภัยแล้ง อุทกภัย รวมทั้งปัญหาแมลงศัตรูพืชและโรคระบาดต่างๆ รวมถึงนโยบายของรัฐบาล นอกจากนี้ยังมีความเสี่ยงจากปัจจัยภายนอก เช่น ความผันผวนของเศรษฐกิจโลก อัตราแลกเปลี่ยน และราคาน้ำมัน



ปริมาณพลผลิตพืชที่สำคัญ



ปัจจัยบวก

- ปัจจัยธรรมชาติ ปริมาณน้ำฝนที่เพียงพอรวมทั้งปัญหาภัยแล้งและอุทกภัยที่ไม่รุนแรงมาก ทำให้เกษตรกรสามารถทำการเพาะปลูกพืชได้ผลผลิตดี รวมทั้งสถานการณ์ตลาดและราคาสินค้าเกษตรโดยรวมอยู่ในเกณฑ์ดี

- นโยบายของรัฐบาลให้ความสำคัญกับภาคเกษตรดำเนินการกระตุ้นเศรษฐกิจ เช่น โครงการรับจำนำข้าว การบริหารจัดการน้ำ มาตรการให้ความช่วยเหลือด้านปศุสัตว์ คือ การดำเนินมาตรการเพื่อสร้างความเชื่อมั่นในมาตรฐานการผลิต และความปลอดภัยของสินค้าให้แก่ผู้บริโภค และโครงการมาตรฐานฟาร์มเพาะเลี้ยงสัตว์น้ำที่รัฐบาลส่งเสริมอย่างต่อเนื่อง

ปัจจัยลบ

- ราคาน้ำมันดิบในตลาดโลก มีแนวโน้มเพิ่มขึ้น ส่งผลให้ความต้องการใช้น้ำมันดิบของโลกเพิ่มสูงขึ้น ขณะที่ปริมาณการผลิตยังมีอยู่จำกัดและระดับราคาน้ำมันดิบสูงขึ้น ส่งผลกระทบต่อต้นทุนการผลิตโดยเฉพาะค่าขนส่ง ส่งผลต่อความสามารถในการแข่งขันในตลาดโลกจากราคาสินค้าที่เพิ่มขึ้นด้วย

ข้อเสนอแนะเชิงนโยบายการเกษตร

- 1 ส่งเสริมให้มีการบริหารจัดการน้ำอย่างบูรณาการและเร่งรัดขยายเขตพื้นที่ชลประทานจังหวัดราชบุรี
- 2 ส่งเสริมการสร้างคลองส่งน้ำขนาดเล็กเข้าสู่ไร่นา และจัดหาแหล่งน้ำให้ทั่วถึงตามศักยภาพของพื้นที่
- 3 สนับสนุนการเจริญเติบโตทางเศรษฐกิจในภูมิภาคร่วมกัน โดยเตรียมความพร้อมของภาคเกษตรกรรมในการเข้าสู่ประชาคมอาเซียน
- 4 ยกระดับราคาสินค้าเกษตรและให้เกษตรกรเข้าถึงแหล่งเงินทุน เพื่อให้เกษตรกรของจังหวัดราชบุรีมีความอยู่ดีกินดี
- 5 ส่งเสริมในเรื่องการวิจัยและพัฒนาพันธุ์ให้เหมาะสมกับศักยภาพการผลิตในแต่ละพื้นที่
- 6 กำหนดเขตเกษตรเศรษฐกิจ (Zoning) เพื่อเพิ่มศักยภาพในการแข่งขันและคุ้มครองเกษตรกรรายย่อย

ที่มา : สำนักงานเศรษฐกิจการเกษตร เขต 10 จังหวัดราชบุรี





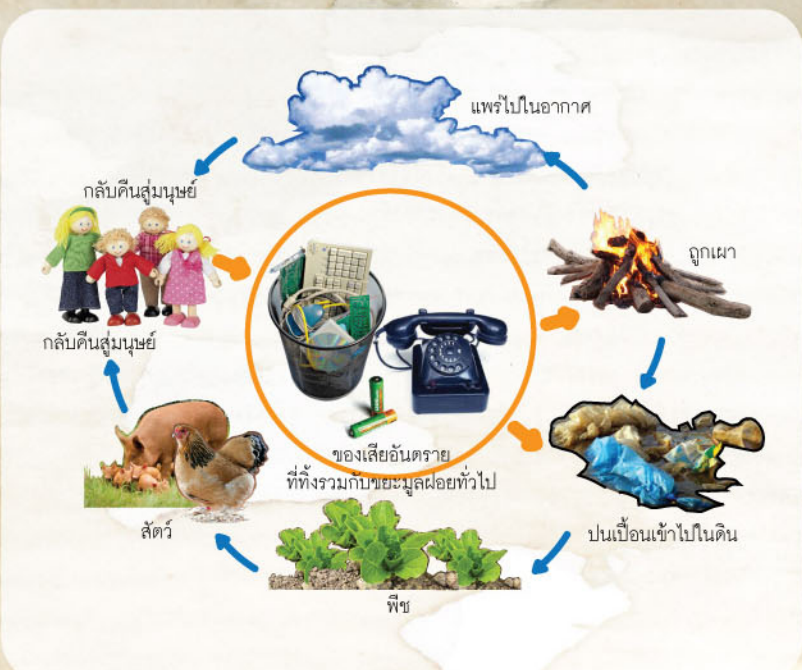
ท่องโลกสิ่งแวดล้อม



จัดการกับ ของเสียอันตราย ในบ้านเรา

แม้ว่ากฎหมาย พ.ร.บ.สารอันตราย (ฉบับที่ 2) พ.ศ.2550 ที่กำหนดให้องค์กรปกครองส่วนท้องถิ่นมีหน้าที่รับผิดชอบในการจัดหาระบบการจัดการขยะมูลฝอยจากชุมชน ซึ่งทุกคนมองว่าขยะมูลฝอยในชุมชนก็คือขยะทั่วไป แต่ที่แท้จริงแล้วนิยามของคำว่า "มูลฝอย" นั้นหมายความรวมถึงของเสียอันตรายจากชุมชนด้วย และขยะมูลฝอยทั่วไปที่นำไปฝังกลบยังสถานที่กำจัดนั้นก็อาจแฝงไปด้วยขยะมูลฝอยที่เป็นของเสียอันตราย โดยมีปริมาณประมาณ 3 แสนตันต่อปี แต่แต่ละคนก่อให้เกิดของเสียอันตราย 5 กิโลกรัมต่อคนต่อปี ของเสียที่เกิดขึ้นดังกล่าว ถูกทิ้งปะปนไปกับขยะมูลฝอยทั่วไปและทำให้เกิดปัญหาเกี่ยวกับสุขภาพและสิ่งแวดล้อม การทิ้งลงพื้นดิน ทั้งรวมกับขยะมูลฝอยทั่วไป ทั้งลงท่อระบายน้ำหรือเผา จะทำให้เราได้รับสารอันตรายเข้าสู่ร่างกายได้ทั้งทางตรง โดยการสัมผัสทางผิวหนัง การหายใจรับไอระเหย และการกินอาหารที่ปนเปื้อน เป็นต้น และทางอ้อมโดยสารพิษที่มีอยู่ในของเสียอันตรายจะแพร่กระจายและสะสมอยู่ในสิ่งแวดล้อมและห่วงโซ่อาหารจนในที่สุดกลับมาสู่ตัวเราได้

วงจรของเสียอันตราย..



ในการจัดการขยะมูลฝอยซึ่งองค์กรปกครองส่วนท้องถิ่นทำหน้าที่ เพื่อให้บริการกับประชาชนในพื้นที่ แต่ปริมาณขยะและของเสียอันตรายจากชุมชนก็มีแนวโน้มสูงขึ้นและยังไม่มีจัดการอย่างเป็นระบบ จึงทำให้ภาครัฐมีแนวทางที่จะให้บริษัทเอกชนเข้ามาบริหารงานในเรื่องการนำไปกำจัด และนำไปรีไซเคิล เพื่อแบ่งเบาภาระค่าใช้จ่ายขององค์กรปกครองส่วนท้องถิ่น ได้ทางหนึ่ง เช่น การร่วมมือของบริษัท โทชิบา ไลท์ติ้ง จำกัด และบริษัท ฟิลิปส์ อิเล็กทรอนิกส์ (ประเทศไทย) จำกัด ในการรับหลอดฟลูออเรสเซนต์ ชนิดตรงจากองค์กรปกครองส่วนท้องถิ่นไปรีไซเคิล และการร่วมมือของ เครือข่ายผู้ให้บริการโทรศัพท์มือถือ และบริษัท ยูนิคอร์ด มาร์เก็ตติ้ง จำกัด ได้รับแบตเตอรี่โทรศัพท์มือถือไปรีไซเคิล เป็นต้น

นอกจากนั้นยังจะได้พัฒนาแนวทางการจัดการให้มีรูปแบบและวิธีการที่เหมาะสมสำหรับองค์กรปกครองส่วนท้องถิ่นในการนำไปประยุกต์ใช้ โดยเน้นการเก็บรวบรวมของเสียอันตราย 3 ประเภทได้แก่ ภาชนะบรรจุสารเคมี ถ่านไฟฉาย/แบตเตอรี่โทรศัพท์มือถือ และ หลอดฟลูออเรสเซนต์ หรือหลอดนีออนไข้แล้ว ซึ่งองค์กรปกครองส่วนท้องถิ่นจะต้องจัดให้มีชุด ภาชนะรองรับของเสียอันตรายจากชุมชนสำหรับจุดทิ้งส่วนกลาง ภาชนะรองรับของเสียอันตรายสำหรับรถเก็บขน และสถานที่เก็บกักของเสียอันตราย ตลอดจนการปรับปรุงรถเก็บขนมูลฝอยที่มีอยู่เดิมให้เป็นรถเก็บขนของเสียอันตรายจากชุมชน การนำของเสียอันตรายกำจัดและรีไซเคิลโดยโรงงานที่ได้รับอนุญาตจัดการของเสีย มีการจัดทำคู่มือในการเตรียมความพร้อมระบบการจัดการของเสียอันตรายจากชุมชน และอยู่ระหว่างจัดทำประกาศ หลักเกณฑ์และวิธีการปฏิบัติในการจัดการมูลฝอยอันตรายจากชุมชน สำหรับองค์กรปกครองส่วนท้องถิ่น นอกจากนี้ยังมีร่างกฎหมายอีก 2 ฉบับ เพื่อสนับสนุนการจัดการขยะอันตรายชุมชน คือ ร่าง พ.ร.บ. ส่งเสริมการจัดการของเสียอันตรายจากผลิตภัณฑ์ใช้แล้ว และร่าง พ.ร.บ. เครื่องมือ ทางด้านเศรษฐศาสตร์เพื่อการจัดการสิ่งแวดล้อม

แนวทางในการจัดการของเสียอันตรายอย่างถูกวิธี

- รณรงค์ให้ผู้ประกอบการและประชาชนคัดแยกของเสียอันตราย ไม่ทิ้งรวมไปกับขยะมูลฝอยทั่วไป
- จัดหาภาชนะรองรับของเสียอันตรายที่มีฝาปิด ไม่รั่วซึมและเหมาะสมกับประเภทของของเสียอันตราย
- จัดหารถเก็บขนชนิดพิเศษเพื่อเก็บขนของเสียอันตราย
- กำหนดวันรณรงค์ เพื่อเก็บรวบรวมของเสียอันตราย เช่น วันหยุด นักชดถุักษ์ วันสิ้นปี วันสิ่งแวดล้อม เป็นต้น
- จัดทำระบบกำกับกำกับการขนส่ง (Manifest system) โดยควบคุมตั้งแต่แหล่งกำเนิด การเก็บรวบรวม การเคลื่อนย้ายจนถึงสถานที่กำจัด
- จัดสร้างสถานีขนถ่ายของเสียอันตรายประจำจังหวัด เพื่อเป็นแหล่งรวบรวม และคัดแยกของเสียอันตราย ส่วนที่ไม่สามารถนำกลับมาใช้ประโยชน์ใหม่จะถูกนำไปกำจัดยังศูนย์กำจัดประจำภาคต่อไป
- จัดสร้างศูนย์กำจัดของเสียอันตรายประจำภาคโดยเริ่มตั้งแต่การคัดเลือกสถานที่ การจัดซื้อที่ดินการออกแบบระบบ การก่อสร้าง ควบคุมการดำเนินงาน
- ผูกอบรมเจ้าหน้าที่ของหน่วยงานที่รับผิดชอบและส่งเสริมให้ความรู้กับประชาชน
- ประชาสัมพันธ์ให้ประชาชนมีส่วนร่วมในการจัดการของเสียอันตรายอย่างถูกวิธี

ในภาคประชาชนหรือชุมชนเอง มีบทบาทสำคัญในการให้ความร่วมมือโดยการช่วยกันคัดแยกขยะอันตรายออกจากขยะทั่วไป ซึ่งการจัดการกับขยะอันตรายเบื้องต้นอย่างถูกวิธีและง่ายที่สุดก็คือการแยกประเภท ไม่ทิ้งรวมกับขยะทั่วไป และไม่ทิ้งไว้ตามพื้น ท่อระบายน้ำ หรือแหล่งน้ำ หรือเก็บรวบรวมใส่ถุงดำไว้แล้วติดป้ายว่าเป็นขยะอันตรายหรือขยะมีพิษและวางเล็บไว้ด้วยว่าคืออะไร เช่น ถ่านไฟฉายใช้แล้ว ครอบงสปริย์ใช้แล้ว แบตเตอรี่ใช้แล้ว เป็นต้น จากนั้นนำส่งจุดทิ้งขยะอันตรายที่องค์กรปกครองส่วนท้องถิ่นจัดให้ไว้ต่อไป

สำหรับการคัดแยกและจัดเก็บหลอดฟลูออเรสเซนต์หรือหลอดนีออนไข้แล้ว ถ้าจะให้ปลอดภัยมากขึ้นก็ควรจะห่อด้วยกระดาษหนังสือพิมพ์ไว้หลายๆ ชั้น หรือบรรจุหลอดเก่าลงในซองของหลอดไฟใหม่ เพื่อป้องกันการแตกหัก รวบรวมไว้ในที่ปลอดภัยห่างไกลจากมือเด็ก ก่อนที่จะนำส่งหรือรอให้เจ้าหน้าที่ขององค์กรปกครองส่วนท้องถิ่นมารับไปกำจัด ซึ่งหากเราไม่ป้องกันและเกิดการแตกหักของหลอดไฟ โอปอทที่บรรจุอยู่ภายในก็จะระเหยออกสู่อากาศและเข้าสู่ร่างกายได้โดยการหายใจได้รวมถึงการทิ้งรวมกับขยะทั่วไปซากหลอดไฟก็มักจะถูกบดอัดรวมกันไปในรถเก็บขยะ โอปอทก็จะแพร่กระจายออกสู่อากาศเป็นอันตรายต่อเจ้าหน้าที่เก็บขยะและผู้ที่อยู่บริเวณใกล้เคียง นอกจากนั้นซากหลอดไฟก็จะถูกนำไปฝังกลบแบบไม่มีการป้องกันที่ถูกต้อง เมื่อฝนตกน้ำฝนที่ชะผ่านซากของของเสียอันตรายก็จะพาเอาสารปรอทไหลปนเป็นอนลงสู่พื้นดินและแหล่งน้ำธรรมชาติได้อีกด้วย

เราเริ่มคัดแยกของเสียอันตรายอย่างถูกวิธีกันตั้งแต่วันนี้ดีกว่าครับ



อย่าทิ้งของเสียอันตรายไปกับขยะมูลฝอยทั่วไป



ไม่นำไปเผา ฝังดิน หรือทิ้งลงท่อระบายน้ำ หรือแหล่งน้ำสาธารณะ



ถ้าเป็นของเหลวไม่ควรเทรวมกัน ให้แยกตามชนิดของเสีย เก็บในภาชนะบรรจุเดิมเพื่อรอส่งกำจัด



ถ้าเป็นของแข็ง เก็บในภาชนะที่ไม่รั่วซึมแล้ว ทำเครื่องหมายให้ชัดเจนเพื่อรอส่งกำจัดอย่างถูกวิธีต่อไป



ปลาสดแดดเดียว

...อร่อยไม่แพ้บางแห

ที่กลุ่มแม่บ้านเกษตรกรโพหักรุ่งเจริญ ซึ่งตั้งอยู่ที่ บ้านเลขที่ 87/1 หมู่ 9 ตำบลโพหัก อำเภอบางแพ จังหวัดราชบุรี มีคุณวันเพ็ญ ทิพย์สัน เป็นประธานกลุ่ม ได้รับการจดทะเบียนเป็นวิสาหกิจชุมชน และได้รับคัดเลือกเป็น OTOP ของอำเภอบางแพ มีสมาชิกประมาณ 20 คน ผลิตเปลี่ยนหมอนเวียนมาช่วยกันทำปลาสดแดดเดียวออกจำหน่าย โดยไม่มีหน้าร้าน ซึ่งลูกค้าส่วนใหญ่ก็จะมาซื้อกันที่กลุ่ม เป็นของฝากจากอำเภอบางแพที่ผู้รับต่างพากันติดอกติดใจเพราะรสชาติที่อร่อยและสะอาด คุณวันเพ็ญ ประธานกลุ่มฯ ได้เล่าว่า

"กลุ่มแม่บ้านเกษตรกรโพหักรุ่งเจริญ ก่อตั้งมาตั้งแต่ปี 2544 แต่เดิมทางกลุ่มได้ผลิตข้าวเกรียบกุ้งและข้าวเกรียบเห็ดนางฟ้าเป็นสินค้าหลักแต่ก็ไม่ประสบความสำเร็จ ในขณะที่สมาชิกส่วนใหญ่ของกลุ่มทำอาชีพเลี้ยงปลาสดกันเป็นอาชีพหลักอยู่แล้ว พอถึงเวลาที่จับปลาขายแล้วมีปลาเหลือกันบ่อย หรือบางครั้งปลามีปัญหาซ็อคน้ำตาย กลุ่มก็เลยเอาปลาเหล่านั้นมาทำปลาแดดเดียวแจกจ่ายให้เพื่อนบ้านไปรับประทาน ซึ่งก็ได้รับคำชมมาว่าอร่อย เลยลองนำไปขายตามงานต่างๆ ของอำเภอหรือจังหวัด ปรากฏว่าปลาสดแดดเดียวของเราขายดีกว่าข้าวเกรียบกุ้งมาก สมาชิกทุกคนก็เลยตัดสินใจว่าเปลี่ยนมาทำปลาสดแดดเดียวดีกว่า และทำกันมาได้กว่า 4 ปี แล้ว โดยมีหน่วยงานต่างๆ ของจังหวัดราชบุรี เข้ามาให้การช่วยเหลือในด้านต่างๆ เช่น สำนักงานพลังงานจังหวัดราชบุรีที่เข้ามาสนับสนุนเตาอบพลังงานแสงอาทิตย์ วิทยาลัยเทคนิคโพธารามที่มาคิดค้นและผลิตเครื่องคลุกเคล้าเกลือ และก็ยังมีส่วนงานพัฒนาชุมชนจังหวัดราชบุรีที่สนับสนุนอุปกรณ์ต่างๆ และยังทำถุงพลาสติกสวยๆ สำหรับใช้บรรจุปลาของเราด้วย"

ในการทำปลาสดแดดเดียวแต่ละครั้งจะใช้ปลาประมาณ 200-300 กิโลกรัม และใช้เวลาประมาณ 3 วัน โดยมีกระบวนการผลิตดังนี้

1. หลังจากได้ปลาสดมาแล้วก็จะนำมาแช่น้ำแข็ง เพื่อคงความสดของปลาเอาไว้ แล้วก็จะทยอยนำปลาออกมาชอดเกล็ด ตัดหัวล้างไส้ปลาออก จากนั้นก็ล้างน้ำให้สะอาด ซึ่งส่วนต่างๆ ที่เอาออกนี้ก็จะเก็บเอาไว้ทำปุ๋ยหมักใช้ต่อไป
2. นำปลาสดที่ได้มาคลุกเคล้ากับเกลือ ด้วยเครื่องคลุกเคล้านาน 15 นาที โดยมีอัตราส่วน ปลา 100 กิโลกรัม : เกลือ 4 กิโลกรัม ซึ่งเกลือที่ใช้จะเป็นเกลือเม็ดจากจ.สมุทรสาคร
3. นำปลาบรรจุถุงแล้วแช่ในถังน้ำแข็งนาน 2 คืน ซึ่งการทำวิธีนี้เรียกว่าการหมักแห้ง เป็นการทำให้ปลาแดดเดียวแบบโบราณที่จะแตกต่างจากทั่วไปที่จะหมักปลาในน้ำเกลือ
4. หลังครบ 2 คืน นำปลามาล้างน้ำอีก 5 รอบ และชอดเกล็ดปลาอีกครั้ง ในขั้นตอนนี้จะต้องใช้ความพิถีพิถันมากเพราะจะต้องชอดเกล็ดปลาออกให้หมด จะได้ดูสะอาดน่ารับประทาน
5. นำปลาที่ความสะอาดแล้วไปตากแดด นานไม่เกิน 3 ชั่วโมง โดยจะต้องพลิกตัวปลาให้โดนแดดทั้งสองข้างด้วย
6. นำปลาที่ตากแดดครบตามเวลาที่กำหนดมาผึ่งพัดลมเพื่อคลายความร้อน และตัดขนาดก่อนบรรจุลงถุง ปิดผนึกด้วยระบบสุญญากาศ เพื่อคงความสด-สะอาดของปลา และนำไปแช่ในตู้แช่แข็ง รอลูกค้ามาซื้อต่อไป

สำหรับปลาสดสด 100 กิโลกรัม จะทำเป็นปลาแดดเดียวได้เพียง 50 กิโลกรัม เวลาขายจะบรรจุถุงละ 1 กิโลกรัม มีขนาดเริ่มต้นตั้งแต่ขนาด 20 ตัวต่อกิโลกรัมขายในราคาถุงละ 120 บาท เรื่อยไปจนถึงขนาดใหญ่สุดคือ 6 ตัวต่อกิโลกรัมที่ราคากิโลกรัมละ 300 บาท ซึ่งเป็นราคาที่ถูกลงกว่าตามตลาดทั่วไปเนื่องจากไม่ต้องเสียค่าขนส่งและไม่ต้องซื้อปลาผ่านพ่อค้าคนกลาง โดยหากปลาที่ซื้อไปแล้วรับประทานไม่หมดก็สามารถนำไปเก็บช่องแช่แข็งจะอยู่ได้นานถึง 4 เดือน

เนื่องจากไม่มีหน้าร้านดังนั้นหากท่านใดสนใจอยากซื้อหาปลาสดแดดเดียวไปรับประทานหรือเป็นของฝากก็ต้องไปซื้อกันที่กลุ่มแม่บ้านเกษตรกรโพหักรุ่งเจริญ สามารถโทรศัพท์ไปสอบถามหรือสั่งซื้อได้ที่หมายเลข 081-9095078 หรือ 086-1768167 รับรองว่าปลาสดแดดเดียวบางแพ อร่อยไม่บางแหๆ แน่แน่นอน



คุณวันเพ็ญ ทิพย์สัน

10 อาหาร ที่ไม่ควรกิน...มากเกินไป

อะไรๆ ก็มันมากเกินไปก็ไม่ได้ น้อยไปก็ไม่ได้ รวมถึงอาหารการกิน เคล็ดลับการดูแลสุขภาพตามศาสตร์แพทย์จีน ว่าด้วยเรื่องอาหารการกิน 10 อย่างที่ไม่ควรกินมากเกินไป ซึ่งเป็นภูมิปัญญาโบราณ ความเชื่อที่สืบทอดปฏิบัติกันมา ปัจจุบันได้มีการนำความรู้ทางวิทยาศาสตร์มาอธิบายมากขึ้น มีดังนี้



1. ไข่เยี่ยวม้า ไข่เยี่ยวม้ามีส่วนประกอบของตะกั่ว การกินไข่เยี่ยวม้าปริมาณมากๆ และบ่อยๆ อาจเกิดพิษจากสารตะกั่ว นอกจากนั้นยังทำให้การดูดซึมแคลเซียมลดน้อยลง เกิดภาวะขาดแคลเซียม ทำให้กระดูกผุได้

2. ปาท่องโก๋ กระบวนการทำปาท่องโก๋มีการใช้สารส้มเป็นส่วนประกอบ และในสารส้มมีส่วนประกอบของตะกั่ว การกินปาท่องโก๋ทุกวันจะทำให้ไตทำงานหนักในการขับสารตะกั่ว ซึ่งเป็นพิษต่อสมองและเซลล์ประสาททำให้เสื่อมเร็ว เป็นโรคความจำเสื่อม นอกจากนี้ยังทำให้คอแห้ง เจ็บคอโดยเฉพาะคนที่ร้อนในง่าย

3. เนื้อย่าง ประเภทต่างๆ เนื้อที่ถูกรวม ย่างไฟ จะเกิดสารเบนโซไพรีนซึ่งเป็นสารก่อมะเร็งชนิดหนึ่ง

4. พักตอง การกินผักตอง หรือของหมักเกลือนานๆ จะเกิดการสะสมของเกลือโซเดียม ทำให้หัวใจทำงานหนัก เกิดโรคความดันเลือดสูง และโรคหัวใจได้ง่าย นอกจากนั้นของหมักตองยังมีสารก่อมะเร็ง แอมโมเนียมไนไตรต์

5. ตับหมู ตับหมู 1 กิโลกรัม มีโคเลสเตอรอลมากกว่า 400 มิลลิกรัม การกินอาหารที่มีโคเลสเตอรอลปริมาณสูงมากๆ นานๆ จะทำให้หลอดเลือดแข็งตัว มีความเสี่ยงต่อโรคหัวใจ และโรคหลอดเลือดทางสมอง รวมถึงโรคมะเร็งด้วย

6. พักขม พักบวยเล้ง มีสารอาหารอุดมสมบูรณ์แต่มีกรดออกซาเลตมาก จะทำให้มีการขับสังกะสีและแคลเซียมออกจากร่างกายมาก เกิดภาวะขาดแคลนแคลเซียมและสังกะสี

7. บะหมี่สำเร็จรูป บะหมี่สำเร็จรูปหลายชนิดมีสารกันบูด สารปรุงแต่งรสที่ไม่มีประโยชน์ต่อร่างกาย การกินบะหมี่สำเร็จรูปบ่อยๆ จะทำให้ขาดสารอาหารและเกิดการสะสมสารพิษในร่างกาย

8. เมล็ดทานตะวัน เมล็ดทานตะวันมีส่วนประกอบของกรดไขมันไม่อิ่มตัว การกินเมล็ดทานตะวันปริมาณมาก จะทำให้ระบบเมตาบอลิซึมของไขมันผิดปกติ ทำให้มีการสะสมไขมันที่ตับได้ เป็นอันตรายต่ออวัยวะตับ

9. เต้าหู้หมัก เต้าหู้ยี้ กระบวนการหมักเต้าหู้มีโอกาสปนเปื้อนเชื้อโรคได้ง่าย นอกจากนี้ ยังมีสารย่อยสลายโปรตีน ไฮโดรเจนซัลไฟด์ ซึ่งเป็นอันตรายต่อร่างกาย

10. พงซูรส คนเราไม่ควรกินผงซูรสเกินกว่า 6 กรัมต่อวัน จะทำให้กรดกลูตามิกในเลือดสูง ซึ่งมีผลต่อการทำงานของประจุแคลเซียมและแมกนีเซียม เกิดอาการปวดศีรษะ ใจสั่น คลื่นไส้ นอกจากนี้ มีผลเสียต่ออวัยวะสืบพันธุ์ด้วย



ผลการตรวจวัดคุณภาพสิ่งแวดล้อม โรงไฟฟ้าราชบุรี

คุณภาพอากาศบริเวณโดยรอบโรงไฟฟ้าราชบุรี

เมษายน 2557

ค่าเฉลี่ยจาก 5 สถานี = 49

วัดนักบุญฯ	30 – 67
วัดบางกะโต	32 – 91
วัดโพธิ์ราชูร์	27 – 77
วัดบางลาน	38 – 99
บ้านชาวเหนือ	27 – 90



ค่าเฉลี่ยจาก 5 สถานี = 1

วัดนักบุญฯ	0 – 1
วัดบางกะโต	1 – 2
วัดโพธิ์ราชูร์	0 – 1
วัดบางลาน	0 – 3
บ้านชาวเหนือ	1 – 2



พฤษภาคม 2557

ค่าเฉลี่ยจาก 5 สถานี = 28

วัดนักบุญฯ	17 – 56
วัดบางกะโต	11 – 60
วัดโพธิ์ราชูร์	17 – 57
วัดบางลาน	23 – 64
บ้านชาวเหนือ	13 – 65



ค่าเฉลี่ยจาก 5 สถานี = 1

วัดนักบุญฯ	0 – 1
วัดบางกะโต	1 – 2
วัดโพธิ์ราชูร์	0 – 1
วัดบางลาน	0 – 3
บ้านชาวเหนือ	0 – 2



มิถุนายน 2557

ค่าเฉลี่ยจาก 5 สถานี = 28

วัดนักบุญฯ	15 – 49
วัดบางกะโต	9 – 44
วัดโพธิ์ราชูร์	16 – 46
วัดบางลาน	20 – 74
บ้านชาวเหนือ	11 – 64



ค่าเฉลี่ยจาก 5 สถานี = 0

วัดนักบุญฯ	0 – 0
วัดบางกะโต	1 – 3
วัดโพธิ์ราชูร์	0 – 1
วัดบางลาน	0 – 1
บ้านชาวเหนือ	1 – 2



*มาตรฐานไม่เกิน 330 ไมโครกรัมต่อลูกบาศก์เมตร

*มาตรฐานไม่เกิน 120 ส่วนในพันล้านส่วน

หมายเหตุ

1. ค่ามาตรฐานคุณภาพอากาศในบรรยากาศทั่วไป ตามประกาศคณะกรรมการสิ่งแวดล้อมแห่งชาติ ฉบับที่ 10 (2538) ฉบับที่ 24 (2547) ฉบับที่ 28 (2550) และฉบับที่ 33 (2552)
2. ผลค่าเฉลี่ยตามรายงานจากฝ่ายสิ่งแวดล้อม การไฟฟ้าฝ่ายผลิตแห่งประเทศไทย

คุณภาพน้ำที่ถูกปล่อยลงสู่คลองบางป่า

เมษายน 2557



ค่าที่วัดได้ 33 องศาเซลเซียส



ค่าที่วัดได้ 7.9 pH



ค่าที่วัดได้ 2.8 มิลลิกรัมต่อลิตร

พฤษภาคม 2557



ค่าที่วัดได้ 32 องศาเซลเซียส



ค่าที่วัดได้ 8.1 pH



ค่าที่วัดได้ 3.1 มิลลิกรัมต่อลิตร

มิถุนายน 2557



ค่าที่วัดได้ 32 องศาเซลเซียส



ค่าที่วัดได้ 7.8 pH



ค่าที่วัดได้ 2.8 มิลลิกรัมต่อลิตร

หมายเหตุ

ค่ามาตรฐานของกรมชลประทาน ตามคำสั่งกรมชลประทานที่ 73/2554

ค่ามาตรฐานคุณภาพน้ำทิ้งจากโรงงานอุตสาหกรรมและนิคมอุตสาหกรรม ตามประกาศกระทรวงวิทยาศาสตร์ฯ ฉบับที่ 24 (พ.ศ.2547)



คุยกันท้ายเล่ม

ก่อนจากกันไปคุยกันท้ายเล่มมีภาพสวยๆ ของน้องๆ ที่วาดภาพระบายสี
 ในหัวข้อ "คิดบวก... คิด(Kids) ดี สังคมมีสุข"
 ซึ่งเป็นหนึ่งในกิจกรรมตามโครงการมอบทุนการศึกษาประจำปี 2557
 มาให้ชมกันครับ พร้อมๆ กับมีเกมสนุกๆ มาให้น้องได้ร่วมสนุกกันอีกเช่นเคย



น้องๆ เห็นภาพวาดสวยๆ เหล่านี้กันแล้วนะครับ ลองมาหาคำตอบซึ่งจะต้องมีปรากฏอยู่ในภาพใดภาพหนึ่งใน 4 ภาพนี้
 แล้วเขียนชื่อ-ที่อยู่ส่งไปรษณียบัตรมาตามที่อยู่ด้านล่าง ใครตอบถูกต้องครบทั้ง 4 ข้อ
 รอรับรางวัลที่พวกเขาทำกัน งานวารสารบ้านเราจะส่งไปให้ถึงบ้าน (ขอสงวนสิทธิ์บ้านละ 1 รางวัล)
 และส่งคำตอบได้ภายในวันที่ 31 สิงหาคม 2557 เท่านั้น

คำถาม

1. การปลูกต้นไม้มีประโยชน์อย่างไรบ้าง (ตอบอย่างน้อย 2 ข้อ)
2. เราควรช่วยกันลดการใช้ น้ำมันด้วยวิธีใด?
3. สังคมจะมีสุขได้ คนในสังคมต้องเป็นอย่างไร?
4. หอยที่เห็นในภาพมีชื่อว่าหอยอะไร?



ส่วนสื่อสารองค์กร ฝ่ายองค์กรสัมพันธ์
 บริษัท พลิโตฟฟารานูรี จำกัด
 128 หมู่ 6 ตำบลพิกุลทอง อำเภอเมือง จังหวัดราชบุรี 70000
 โทร 0-2978-5191-3, 0-3271-9191-3
 โทรสาร 0-2978-5188, 0-3271-9188