

## สรุปกิจกรรม

การฝึกอบรมปฏิบัติการงานสวนพฤกษศาสตร์โรงเรียน(สำหรับวิทยากรผู้ช่วย) รุ่นที่ 1/2562

ณ ศูนย์อนุรักษ์พันธุกรรมพืชอันเนื่องมาจากพระราชดำริ สมเด็จพระเทพรัตนราชสุดาฯ

สยามบรมราชกุมารี ตำบลคลองไผ่ อำเภอสี่คิ้ว จังหวัดนครราชสีมา

วันที่ 7 - 11 มกราคม 2562

วันอังคารที่ 8 มกราคม 2562

เริ่มกิจกรรมด้วยพิธีเปิดซึ่งได้รับเกียรติจากนายพรชัย จุฑามาต นักวิชาการเกษตรระดับ 10 เจ้าหน้าที่และที่ปรึกษาประจำโครงการอนุรักษ์พันธุกรรมพืชอันเนื่องมาจากพระราชดำริ (อพ.สธ.) เป็นประธานเปิดกิจกรรม และมีผู้อำนวยการและรักษาการผู้จัดการส่วนกิจกรรมสังคม บริษัท ผลิตไฟฟ้าราชบุรีโฮลดิ้ง จำกัด (มหาชน) พร้อมด้วยคณะที่ปรึกษาโครงการอนุรักษ์พันธุกรรมพืช อันเนื่องมาจากพระราชดำริฯ ร่วมในพิธีด้วย



กิจกรรมการบรรยายพิเศษ เรื่อง สัมผัส การเรียนรู้ธรรมชาติ ตามแนวทางการสวนพฤกษศาสตร์โรงเรียน (จุดเริ่มต้นการเรียนรู้) ความหมาย ปรัชญา คำถามที่เนื่องต่อ วิทยากรของตนโดยตน บรรยายภาค โดยคุณพรชัย จุฑามาต ซึ่งได้ชี้ให้เห็นแนวทางการทรงงานของพระบาทสมเด็จพระปรมินทรมหาภูมิพลอดุลยเดช รัชกาลที่ 9 และสมเด็จพระเทพรัตนราชสุดาฯ สยามบรมราชกุมารี นอกจากนี้ได้อธิบายกรอบการดำเนินงาน 3 กรอบ 8 กิจกรรม ตามแนวทางของ อพ.สธ. พร้อมทั้งให้ข้อคิดจากพระราชดำริของทั้ง 2 พระองค์ ในด้านการอนุรักษ์ทรัพยากรธรรมชาติทั้งปวง

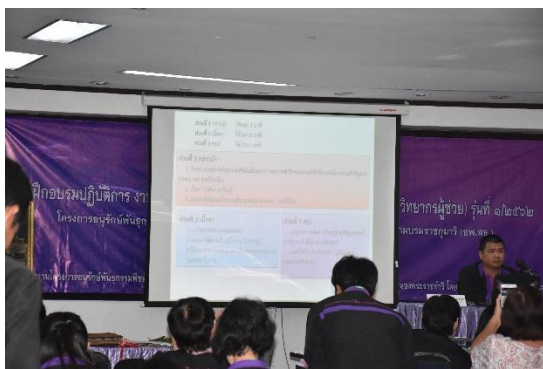


ในช่วงบ่ายของวันเป็นการบรรยายในหัวข้อ วิเคราะห์ พระราชดำริฯ ปรัชญาและบรรยาการศ โดยคุณมรกต วัชรมุสิก เจ้าหน้าที่โครงการอนุรักษ์พันธุกรรมพืชฯ (อพ.สธ.) อธิบายเกี่ยวกับความหมายของงานสวนพฤกษศาสตร์ ผลที่จะได้รับ องค์ประกอบการทำงานสวนพฤกษศาสตร์ และการแบ่งลักษณะวิสัยของพืชในสวนพฤกษศาสตร์ หลังจากการบรรยายได้แบ่งกลุ่มผู้เข้าอบรมและลงพื้นที่สำรวจพันธุ์พืชต่าง ๆ โดยรอบอาคารอบรม เพื่อจำลองสวนพฤกษศาสตร์โรงเรียนและนำข้อมูลที่เก็บได้มาใช้ประกอบการอบรม



วันพุธที่ 9 มกราคม 2562

การบรรยายภาพรวมการดำเนินงานสวนพฤกษศาสตร์โรงเรียน โดยวิทยากรโครงการอนุรักษ์พันธุกรรมพืชอันเนื่องมาจากพระราชดำริฯ เนื้อหาการบรรยายประกอบด้วยการทำงาน 4 ขั้นตอน โดยเริ่มตั้งแต่การสมัครสมาชิกสวนพฤกษศาสตร์โรงเรียน ขั้นตอนที่ 2 กระบวนการสร้างความเข้าใจในการดำเนินงาน ซึ่งอธิบายให้เห็นถึงโครงสร้างและหน้าที่ของแต่ละหน่วยงาน ขั้นตอนที่ 3 ยุทธศาสตร์ขับเคลื่อนการดำเนินงาน ประกอบไปด้วยการการประชุมกลุ่มที่จัดขึ้นตลอดทั้งปีกระจายอยู่ทั่วทุกภูมิภาค และขั้นตอนที่ 4 ระบบการวัดและการประเมินผลการดำเนินงานที่คณะกรรมการจะติดตามดู เช่น ความถูกต้องของชื่อพันธุ์พืช ตารางสะสมงาน รายงานและการนำเสนอ



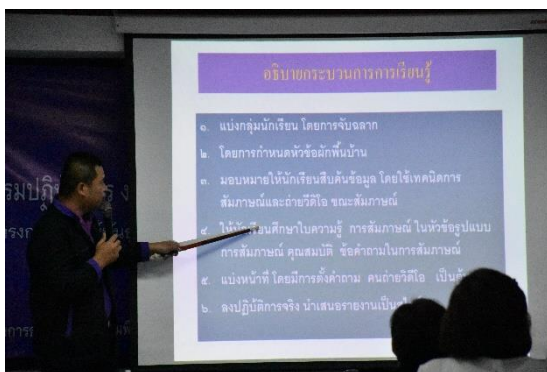
ภาคบ่ายผู้เข้าอบรมได้เยี่ยมชมศูนย์นิทรรศการโครงการอนุรักษ์พันธุกรรมพืชอันเนื่องมาจากพระราชดำริฯ คลองไผ่ อำเภอสี่คิ้ว จังหวัดนครราชสีมา ซึ่งได้รวบรวมพันธุ์พืชที่ได้รับการขึ้นทะเบียนเป็นพันธุ์พืชในโครงการฯ เพื่อเก็บรักษาไว้ให้ประชาชนได้ศึกษา อีกทั้งยังมีข้อมูลอันเป็นประโยชน์ด้านการอนุรักษ์ทรัพยากรธรรมชาติไว้ภายในศูนย์นิทรรศการ พร้อมด้วยฐานการเรียนรู้ที่แสดงให้เห็นถึงการประยุกต์ใช้และสามารถสร้างมูลค่ากลายเป็นอาชีพเกิดรายได้แก่คนในชุมชน ทั้งนี้วัตถุประสงค์ในการเยี่ยมชมศูนย์นิทรรศการคือ ต้องการให้ผู้เข้าร่วมอบรมได้เห็นตัวอย่างการนำเสนอข้อมูลที่ถูกต้องของการเผยแพร่ข้อมูลแล้วนำกลับมาใช้ในการสร้างสื่อการนำเสนอของตนเอง



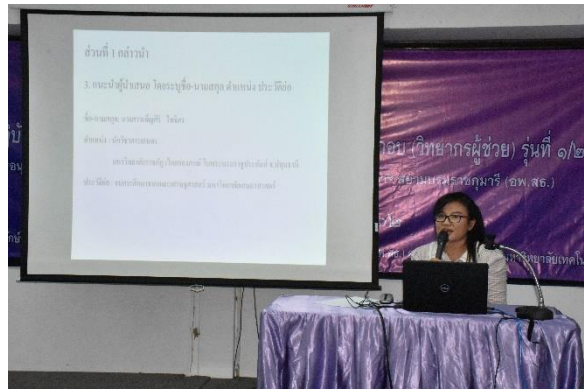
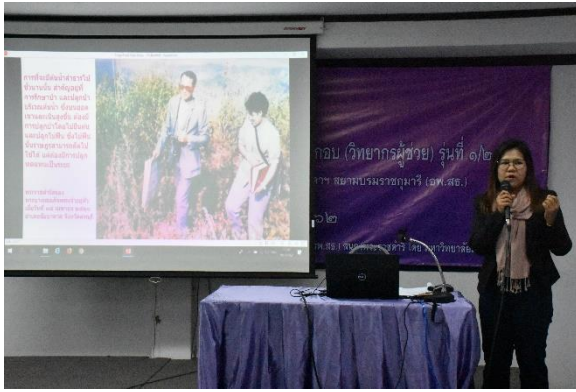


วันพฤหัสบดีที่ 10 มกราคม 2562

กิจกรรมในครั้งวันเข้าเน้นให้ผู้เข้าอบรมได้ทำสื่อประกอบการบรรยายของตนเอง เพื่อใช้ในการนำเสนอในรูปแบบของการเป็นวิทยากรช่วย โดยต้องบูรณาการความรู้ตั้งแต่วันแรกของการอบรมมาประยุกต์ใช้ เช่น การตีความหมาย การจัดทำข้อมูลพันธุ์ไม้ในสวนพฤกษศาสตร์ การเขียนชื่อพันธุ์ไม้ อย่างถูกต้องตามหลักวิชาการ ตลอดจนเทคนิคการนำเสนอแบบวิทยากร โดยกำหนดโจทย์ให้ผู้เข้ารับการอบรมทำสื่อ Powerpoint มานำเสนอซึ่งสามารถเลือกหัวข้อจากองค์ประกอบการทำงานสวนพฤกษศาสตร์หัวข้อใดก็ได้มาใช้ในการสร้างสรรค์สื่อการบรรยายของตนเอง ซึ่งจำกัดเวลาการบรรยายไม่เกินคนละ 7 นาที



กิจกรรมตลอดภาคบ่าย เป็นการนำเสนอผลงานของผู้เข้าร่วมอบรมแต่ละท่าน โดยนำ Powerpoint ที่ทำมาเปิดและอธิบายให้ผู้เข้าอบรมท่านอื่นฟังเสมือนว่าผู้เข้าอบรมท่านอื่นไม่มีความรู้เรื่องการทำสวนพฤกษศาสตร์มาก่อนเลย ทั้งนี้จะมีวิทยากรจำนวน 3 ท่านที่คอยติข้อบกพร่องและให้คำแนะนำแก่ผู้เข้าอบรม ทั้งในด้านความถูกต้องของการจัดทำเนื้อหา วิธีการนำเสนอ และบุคลิกในการเป็นวิทยากร



วันศุกร์ที่ 11 มกราคม 2562

ในช่วงเช้าเป็นการนำเสนอผลงานสื่อประกอบการบรรยายของผู้เข้าอบรมต่อให้ครบ 61 คน จากการสังเกตการณ์พบข้อแนะนำที่ผู้เข้าอบรมมักจะได้รับจากวิทยากร คือ เรื่องความครบถ้วนของเนื้อหาในแต่ละหัวข้อที่ควรมี เนื่องจากผู้เข้าอบรมส่วนใหญ่ใส่ข้อมูลไม่ครบและไม่ถูกต้องตามหลักวิชาการ และรูปแบบการนำเสนอที่ยังไม่ค่อยน่าสนใจนัก อย่างไรก็ตามมีผู้เข้าอบรมบางท่านที่ได้รับคำชมในเรื่องการนำเสนอและความถูกต้องการจัดทำข้อมูล ซึ่งจะเป็นตัวอย่างให้แก่ผู้เข้าอบรมท่านอื่นได้



กิจกรรมในช่วงบ่าย ได้รับเกียรติจากท่านที่ปรึกษาโครงการอนุรักษ์พันธุกรรมพืชอันเนื่องมาจากพระราชดำริ กล่าวให้โอวาทและให้กำลังใจแก่ผู้เข้าอบรมทุกท่านในการนำกลับไปพัฒนาตนเองเพื่อเป็นวิทยากรผู้ช่วยที่สมบูรณ์ และในท้ายของกิจกรรมได้มอบเกียรติบัตรแก่ผู้เข้าอบรมทั้ง 61 คน ถือเป็นการปิดกิจกรรมการฝึกอบรมปฏิบัติการงานสวนพฤกษศาสตร์โรงเรียน (สำหรับวิทยากรผู้ช่วย) รุ่นที่ 1/2562 ณ ศูนย์อนุรักษ์พันธุกรรมพืชอันเนื่องมาจากพระราชดำริ สมเด็จพระเทพรัตนราชสุดาฯ สยามบรมราชกุมารี ตำบลคลองไผ่ อำเภอสี่คิ้ว จังหวัดนครราชสีมา

## สรุปผลการประเมิน

การฝึกอบรมปฏิบัติการงานสวนพฤกษศาสตร์โรงเรียน (วิทยากรผู้ช่วย)

ณ ศูนย์อนุรักษ์พันธุกรรมพืชอันเนื่องมาจากพระราชดำริ สมเด็จพระเทพรัตนราชสุดาฯ

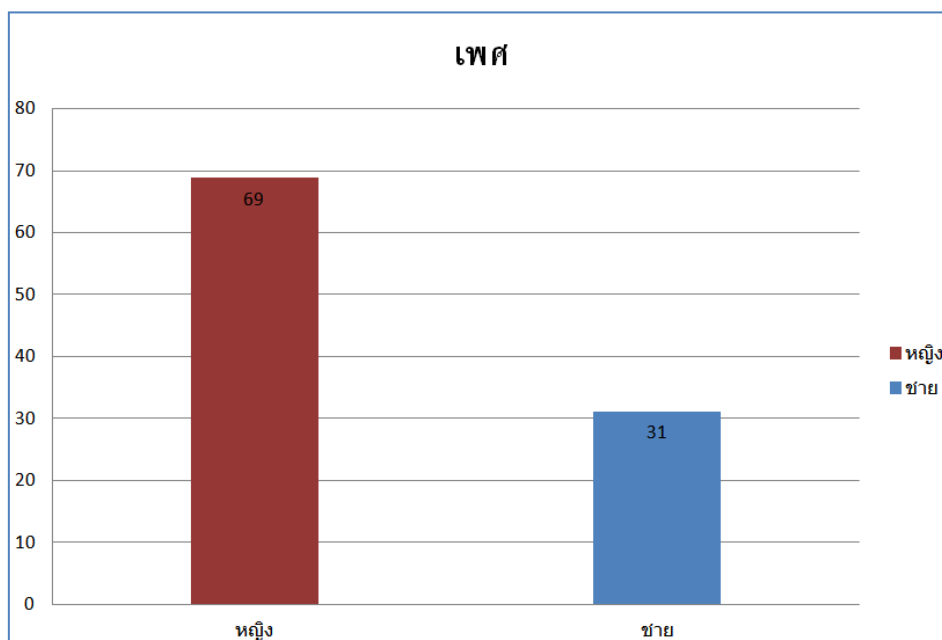
สยามบรมราชกุมารี ตำบลคลองไผ่ อำเภอสีคิ้ว จังหวัดนครราชสีมา

วันที่ 7 - 11 มกราคม 2562

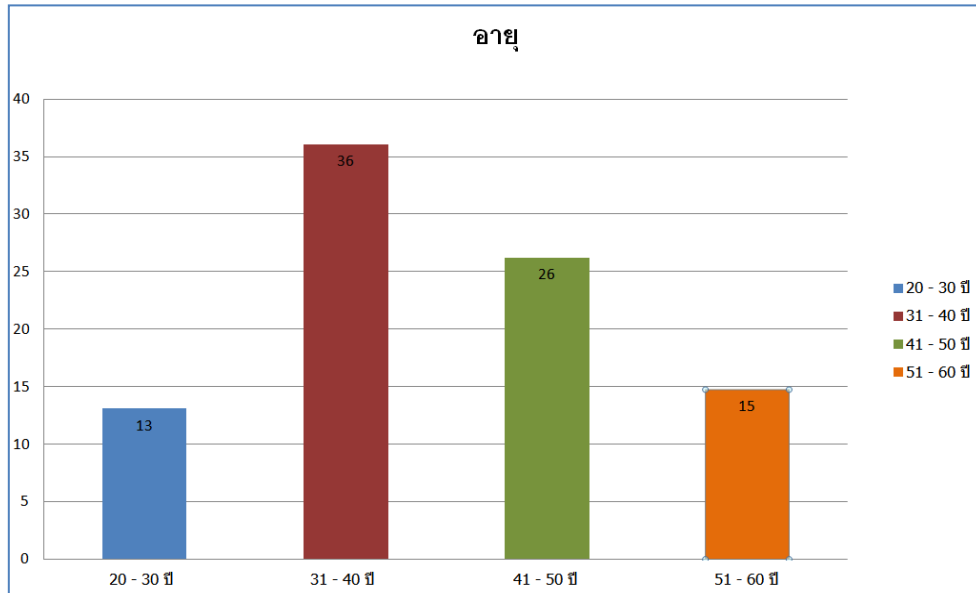
การฝึกอบรมปฏิบัติการงานสวนพฤกษศาสตร์โรงเรียน (วิทยากรผู้ช่วย) ในโครงการอนุรักษ์พันธุกรรมพืช อันเนื่องมาจากพระราชดำริสมเด็จพระเทพรัตนราชสุดาฯ สยามบรมราชกุมารี (อพ.สธ.) มีผู้เข้าร่วมอบรมจำนวน 68 ท่าน ซึ่งได้ทำการเก็บข้อมูลผลประเมินการจัดกิจกรรมเพื่อนำมาติดตามและปรับปรุงการดำเนินงานต่อไป ทั้งนี้มีผู้ตอบแบบสอบถามทั้งสิ้น 61 ชุด โดยคำถามแบ่งเป็น 4 ส่วน ดังนี้

### ส่วนที่ 1 : ข้อมูลทั่วไป

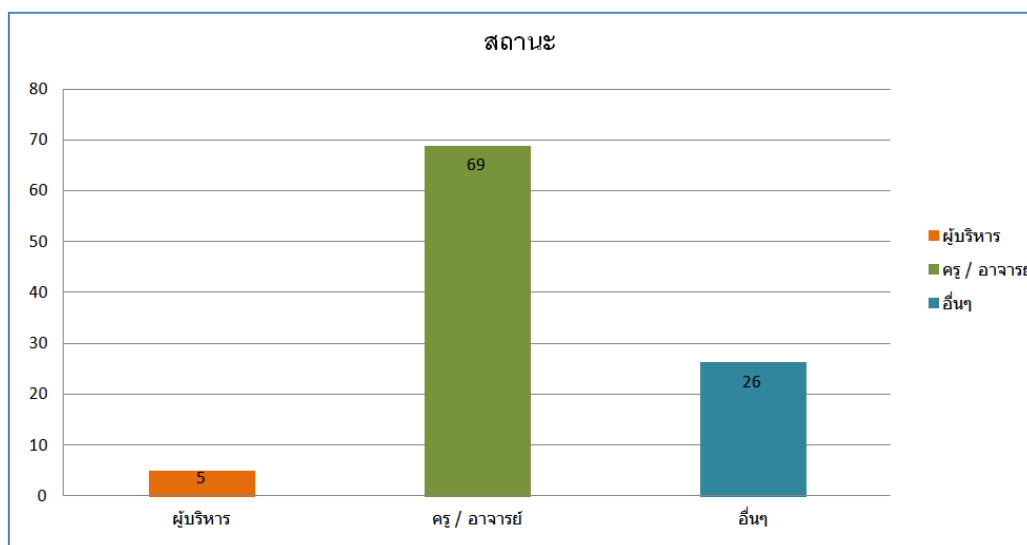
จากการเก็บข้อมูลผู้เข้าร่วมอบรมทั้งหมดพบว่า ผู้ตอบแบบสอบถามส่วนใหญ่เป็นเพศหญิงในสัดส่วนคิดเป็นร้อยละ 69 ของผู้ตอบแบบสอบถามทั้งหมด และมีผู้ตอบแบบสอบถามที่เป็นเพศชายร้อยละ 31 ของผู้ตอบแบบสอบถามทั้งหมด



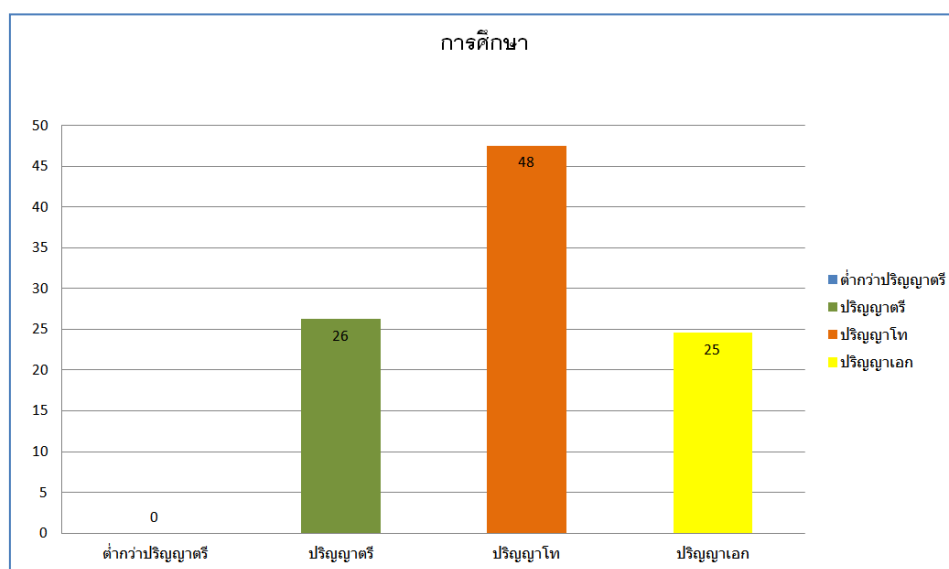
ผู้เข้าอบรมส่วนใหญ่มีอายุระหว่าง 31 – 40 ปี จำนวนร้อยละ 36 ของผู้ตอบแบบสอบถาม รองลงมาเป็นผู้เข้าร่วมประชุมอายุ 41 – 50 ปี คิดเป็นสัดส่วนร้อยละ 26 ของผู้ตอบแบบสอบถาม อันดับสามคือผู้เข้าร่วมประชุมอายุ 51 – 60 ปี คิดเป็นสัดส่วนร้อยละ 15 และช่วงอายุของผู้เข้ารับการอบรมที่มีสัดส่วนน้อยที่สุดคือ ช่วงอายุ 20 – 30 ปี คิดเป็นร้อยละ 13 ของผู้ตอบแบบสอบถามทั้งหมด



ผู้เข้าอบรมส่วนใหญ่เป็นครูอาจารย์มีสัดส่วนร้อยละ 69 ของผู้ตอบแบบสอบถามทั้งหมด รองลงมาคือผู้เข้าอบรมที่มีสถานะอื่นๆ ร้อยละ 26 ซึ่งได้แก่ นักวิชาการ เจ้าหน้าที่สถานศึกษา เป็นต้น และมีผู้เข้าร่วมอบรมที่เป็นผู้บริหารในสัดส่วนร้อยละ 5 ของผู้ตอบแบบสอบถามทั้งหมด



การศึกษาของผู้เข้าร่วมอบรมส่วนใหญ่มีการศึกษาระดับปริญญาโทคือร้อยละ 48 ของผู้ตอบแบบสอบถามทั้งหมด รองลงมาคือระดับการศึกษาปริญญาตรีในสัดส่วนร้อยละ 26 ของผู้ตอบแบบสอบถามทั้งหมด และลำดับสุดท้ายคือผู้เข้าร่วมอบรมที่มีการศึกษาปริญญาเอกในสัดส่วนร้อยละ 25 ของผู้ตอบแบบสอบถามทั้งหมด ทั้งนี้ไม่มีผู้เข้าร่วมอบรมที่มีการศึกษต่ำกว่าปริญญาตรี



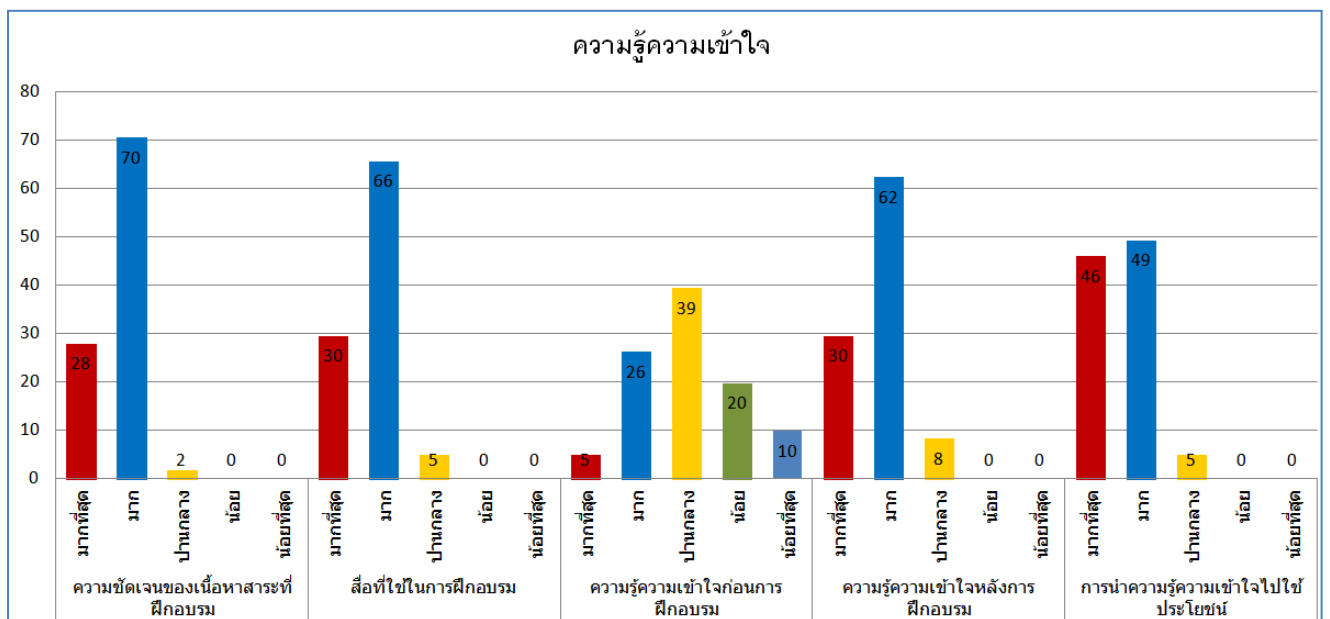
## ส่วนที่ 2 : ประเมินความรู้และความเข้าใจ

ในส่วนนี้จะเป็นการประเมินความรู้ความเข้าใจเกี่ยวกับการอบรมทั้งในด้านความชัดเจนของเนื้อหา

จากการอบรมตลอดกิจกรรมของผู้ตอบแบบสอบถามในประเด็นต่างๆ ได้แก่ ความชัดเจนของเนื้อหาสาระที่ฝึกอบรม สื่อที่ใช้ในการอบรม ความรู้ความเข้าใจก่อนการฝึกอบรม ความรู้ความเข้าใจหลังการฝึกอบรม และการนำความรู้ความเข้าใจไปใช้ประโยชน์

จากการประเมินผลในด้านความชัดเจนของเนื้อหาสาระที่ฝึกอบรม ซึ่งผู้ตอบแบบสอบถามมีความเข้าใจในเนื้อหาสาระที่ฝึกอบรมเป็นอย่างดี มีคะแนนการประเมินในระดับมากที่สุดร้อยละ 70 ของผู้ตอบแบบสอบถามทั้งหมด ด้านสื่อที่ใช้ในการฝึกอบรม ผู้เข้าอบรมมีความเข้าใจในระดับมากและมากที่สุด ที่ร้อยละ 66 และ 30 ตามลำดับ การประเมินความรู้ความเข้าใจก่อนอบรมและหลังอบรมจะเห็นว่าก่อนการอบรมมีความรู้ความเข้าใจที่ระดับปานกลางเป็นส่วนใหญ่ ที่ร้อยละ 39 ของผู้ตอบแบบสอบถามทั้งหมด แต่หลังการอบรมผู้เข้าอบรมมีความรู้ความเข้าใจหลังการอบรมที่ระดับมาก สูงถึงร้อยละ 62 ของผู้ตอบแบบสอบถามทั้งหมด และการประเมินด้านการนำความรู้ความเข้าใจไปใช้ประโยชน์ ผู้เข้าอบรมมีความรู้ความเข้าใจที่จะนำไปใช้ประโยชน์ในระดับมากและมากที่สุดไล่เลี่ยกัน ที่ร้อยละ 49 และ 46 ตามลำดับ

จะเห็นว่าผลการประเมินแต่ละข้อมีความเชื่อมโยงกัน ความชัดเจนของเนื้อหาสาระและสื่อที่ใช้ในการฝึกอบรมซึ่งผู้เข้าอบรมส่วนใหญ่มีความเข้าใจเป็นอย่างดี ทำให้คะแนนการประเมินความรู้ความเข้าใจหลังการอบรมมีทิศทางเดียวกันที่ระดับมาก และทำให้รู้วิธีในการนำไปปรับประยุกต์ใช้ได้เป็นอย่างดีตาม ตามคะแนนการประเมินในกราฟด้านล่างนี้

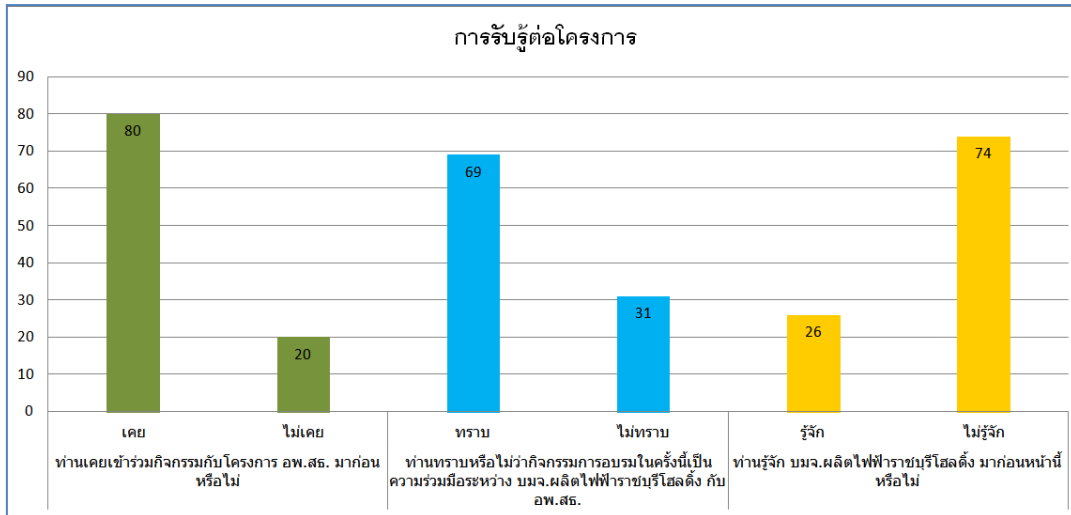


### ส่วนที่ 3 : การรับรู้ต่อโครงการ

จากการประเมินการรับรู้ของผู้ตอบแบบสอบถามที่มีต่อโครงการ ส่วนใหญ่ผู้ตอบแบบสอบถามเคยเข้าร่วมกิจกรรมของโครงการ อพ.สธ. มาก่อน คิดเป็นร้อยละ 80 ของผู้ตอบแบบสอบถามทั้งหมด และมีผู้ไม่เคยเข้าร่วมกิจกรรมของโครงการมาก่อน คิดเป็นร้อยละ 20 ของผู้ตอบแบบสอบถามทั้งหมด

ในส่วนการรับทราบว่ากิจกรรมการอบรมครั้งนี้เป็นความร่วมมือระหว่าง อพ.สธ. และบริษัท ผลิตไฟฟ้าราชบุรีโฮลดิ้ง จำกัด (มหาชน) คิดเป็นร้อยละ 69 ของผู้ตอบแบบสอบถามทั้งหมด และมีผู้ตอบแบบสอบถามบางส่วนที่ไม่ทราบ ซึ่งคิดเป็นร้อยละ 31 ของผู้ตอบแบบสอบถามทั้งหมด

การวัดผลส่วนของรู้จักบริษัท ผลิตไฟฟ้าราชบุรีโฮลดิ้ง จำกัด (มหาชน) จากผู้เข้ารับการอบรมพบว่าผู้เข้ารับการอบรมรู้จักบริษัทฯ มาก่อนจะเข้ากิจกรรมครั้งนี้ คิดเป็นร้อยละ 26 ของผู้ตอบแบบสอบถามทั้งหมด และมีผู้ที่ไม่รู้จักบริษัทฯ มาก่อนหน้านี้ คิดเป็นร้อยละ 74 ของผู้ตอบแบบสอบถามทั้งหมด



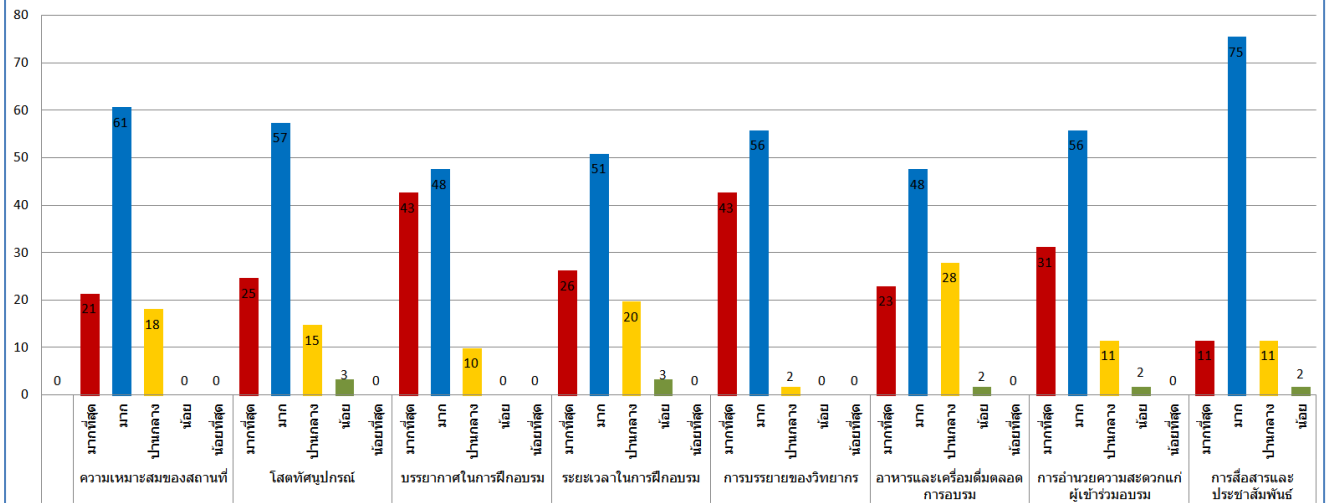
#### ส่วนที่ 4 : ความพึงพอใจที่มีต่อการจัดอบรม

ความพึงพอใจที่ผู้เข้าร่วมอบรมมีต่อการจัดกิจกรรมในด้านต่างๆ ซึ่งได้ประเมินในหัวข้อความเหมาะสมของสถานที่ โสตทัศนูปกรณ์ บรรยากาศในการฝึกอบรม ระยะเวลาในการฝึกอบรม การบรรยายของวิทยากร อาหารและเครื่องดื่มตลอดการอบรม การอำนวยความสะดวกแก่ผู้เข้าร่วมอบรม ตลอดจนการสื่อสารและประชาสัมพันธ์

จากผลการประเมิน พบว่าในแต่ละหัวข้อมีคะแนนการประเมินจากผู้ตอบแบบสอบถามส่วนใหญ่ที่ระดับมาก คือ ความเหมาะสมของสถานที่มีการคะแนนการประเมินคิดเป็นร้อยละ 61 ของผู้ตอบแบบสอบถาม โสตทัศนูปกรณ์ มีคะแนนการประเมินคิดเป็นร้อยละ 57 ของผู้ตอบแบบสอบถาม บรรยากาศในการฝึกอบรมคิดเป็น 48 ของผู้ตอบแบบสอบถาม ระยะเวลาในการฝึกอบรม มีคะแนนการประเมิน คิดเป็นร้อยละ 51 ของผู้ตอบแบบสอบถาม การบรรยายของวิทยากรมีคะแนนการประเมินคิดเป็นร้อยละ 56 ของผู้ตอบแบบสอบถามทั้งหมด อาหารและเครื่องดื่มมีคะแนนการประเมินคิดเป็นร้อยละ 48 ของผู้ตอบแบบสอบถาม การอำนวยความสะดวกแก่ผู้เข้าร่วมอบรมมีคะแนนการประเมินคิดเป็นร้อยละ 56 ของผู้ตอบแบบสอบถาม และการสื่อสารและประชาสัมพันธ์มีคะแนนการประเมินคิดเป็นร้อยละ 75 ของผู้ตอบแบบสอบถามทั้งหมด

จากกราฟจะเห็นว่าผู้ตอบแบบสอบถามส่วนใหญ่มีความพึงพอใจต่อการจัดกิจกรรมในภาพรวมที่ระดับมาก มากที่สุด และปานกลาง ตามลำดับ สำหรับความพึงพอใจในระดับน้อยมีเพียงบางส่วนในเรื่อง โสตทัศนูปกรณ์ ระยะเวลาในการฝึกอบรม อาหาร การอำนวยความสะดวกและการสื่อสารประชาสัมพันธ์

### ความพึงพอใจ



**สรุปกิจกรรม**  
**การอบรมปฏิบัติการงานฐานทรัพยากรท้องถิ่น (วิทยากรผู้ช่วย)**  
**วันที่ 22-25 มกราคม 2562**  
**ณ สวนสัตว์เปิดเขาเขียว อ.บางพระ จ.ชลบุรี**

วันอังคารที่ 22 มกราคม พ.ศ.2562

ในพิธีเปิดกิจกรรมได้รับเกียรติจากนายพรชัย จุฑามาศ นักวิชาการเกษตรระดับ 10 เจ้าหน้าที่และที่ปรึกษาประจำโครงการอนุรักษ์พันธุกรรมพืชอันเนื่องมาจากพระราชดำริ (อพ.สธ.) ให้เกียรติเป็นประธานกล่าวเปิดงาน โดยมีนายอรรถพร ศรีเจริญ ผู้อำนวยการสวนสัตว์เปิดเขาเขียว และนายศุภชัย พจน์พานิช ผู้อำนวยการและรักษาการผู้จัดการส่วนกิจกรรมสังคม บริษัท ผลิตไฟฟ้าราชบุรีโฮลดิ้ง จำกัด (มหาชน) เป็นผู้แทนหน่วยงานร่วมจัดกิจกรรมในพิธีเปิด พร้อมด้วยคณะผู้เข้าร่วมการอบรมจำนวน 64 ท่าน



ภาพที่ 1 พิธีเปิดการฝึกอบรมปฏิบัติการงานฐานทรัพยากรท้องถิ่น (วิทยากรผู้ช่วย)

กิจกรรมแรกนายพรชัย จุฑามาศ นักวิชาการเกษตรระดับ 10 เจ้าหน้าที่และที่ปรึกษาประจำโครงการอนุรักษ์พันธุกรรมพืชอันเนื่องมาจากพระราชดำริ (อพ.สธ.) ได้ให้แนวทางการดำเนินงานเพื่อสนองพระราชดำรินางานอนุรักษ์ทรัพยากรภายใต้กรอบงานของอพ.สธ. และ แจ้งวัตถุประสงค์การฝึกอบรมงานฐานทรัพยากรท้องถิ่นในการเป็นวิทยากรผู้ช่วย พร้อมทั้งให้กำลังใจผู้เข้ารับการฝึกอบรมที่มาร่วมสนองพระราชดำริฯ ในงานโครงการอนุรักษ์พันธุกรรมพืชฯ



ภาพที่ 2-3 นายพรชัย จุฑามาศ ให้แนวทางการดำเนินงานอพ.สธ. แก่ผู้เข้ารับการฝึกอบรม

จากนั้นนายมรกต วัชรมุติก เจ้าหน้าที่โครงการอนุรักษ์พันธุกรรมพืชฯ (อพ.สธ.) เป็นวิทยากรบรรยาย เรื่อง การเรียนรู้ธรรมชาติและพื้นฐานการเก็บข้อมูลที่ต้องนำมาใช้ในงานวิทยากรผู้ช่วย โดยให้ผู้เข้ารับการฝึกอบรมได้เรียนรู้การเก็บรักษาตัวอย่างทรัพยากรและเทคนิคการจัดแสดงตัวอย่าง จากพื้นที่ศึกษาบริเวณอาคารห้องประชุมศูนย์อนุรักษ์และพัฒนาทรัพยากรภาคตะวันออกเฉียงเหนือ สวนสัตว์เปิดเขาเขียว

หลังจากได้ฝึกปฏิบัติเก็บข้อมูลเบื้องต้นและการเก็บรักษาตัวอย่างทรัพยากรของท้องถิ่นในรูปแบบต่างๆ แล้ว ผู้เข้ารับการฝึกอบรมเลือกข้อมูลที่ได้จากพื้นที่ทดลองนำมาวิเคราะห์ถึงความสำคัญลงในใบงาน พร้อมทั้งฝึกทำการวางหัวข้อที่จะใช้เป็นการบรรยายตามแนวทางวิทยากรผู้ช่วยของ อพ.สธ.ด้วยรูปแบบกระบวนการกลุ่มประเภทองค์กรปกครองส่วนท้องถิ่น



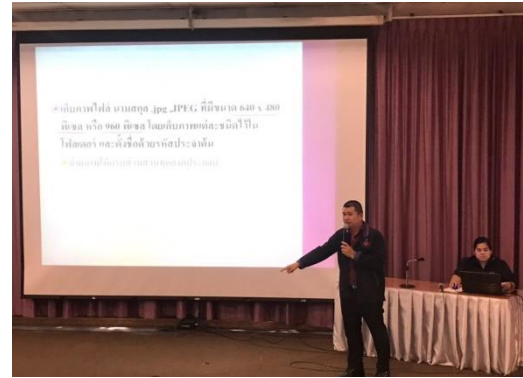
ภาพที่ 4-5 การเรียนรู้ธรรมชาติและพื้นฐานการเก็บข้อมูลที่ต้องนำมาใช้ในงานวิทยากรผู้ช่วย



ภาพที่ 6-8 ผู้เข้ารับการฝึกอบรมต่อออกจากปฏิบัติการสู่การจัดทำข้อมูลโดยใช้กระบวนการกลุ่ม

### วันพุธที่ 23 มกราคม 2562

ในช่วงเช้าเป็นการบรรยายแนวทางการวิเคราะห์ความสอดคล้องและการบันทึกข้อมูลในการดำเนินงานฐานทรัพยากรท้องถิ่นที่วิทยากรผู้ช่วยควรทราบและนำไปปฏิบัติ โดยนายธานินทร์ สันคะนุช เจ้าหน้าที่ประกอบการสร้างจิตสำนึก



ภาพที่ 9-10 การบรรยายแนวทางการวิเคราะห์ความสอดคล้องในการดำเนินงานฐานทรัพยากรท้องถิ่น

หลังจากได้รับฟังการบรรยาย นายชานินทร์ สันตะนุช เจ้าหน้าที่ประกอบการสร้างจิตสำนึกให้ผู้เข้ารับการฝึกอบรมมีการศึกษาระบบนิเวศของสิ่งมีชีวิต บริเวณรอบสวนสัตว์เปิดเขาเขียว โดยมีคณะเจ้าหน้าที่จากสวนสัตว์เป็นผู้นำชมและให้ความรู้ระบบนิเวศรอบพื้นที่ พร้อมทั้งมอบหมายงานให้ผู้เข้ารับการฝึกอบรมเก็บข้อมูลพันธุ์พืช และพันธุ์สัตว์ที่สนใจจากเจ้าหน้าที่ไว้เป็นข้อมูลสำหรับนำกลับมาฝึกทำสื่อการนำเสนอในหัวข้อตามกรอบงานอพ.สธ.ที่ตนสนใจ



ภาพที่ 11-13 ผู้เข้าอบรมเก็บข้อมูลพันธุ์พืช หรือพันธุ์สัตว์ที่สนใจเพื่อฝึกทำสื่อตามแนวทางวิทยากรผู้ช่วย

ช่วงบ่าย นายชนันต์ดิฉฉณ์ เทียนทอง เจ้าหน้าที่โครงการอนุรักษ์พันธุกรรมพืชฯ (อพ.สธ.) ทำการบรรยาย 2 เรื่อง คือ 1.การพัฒนาฐานทรัพยากรท้องถิ่น ผู้การบริหารและการจัดการ โดยการนำองค์ความรู้มาสรรสร้างแนวคิด และวิธีการเรียนรู้ใหม่ ผลิตรายทอดองค์ความรู้ที่เป็นระบบ ที่สามารถเชื่อมโยงให้ผู้อื่นเข้าใจและเห็นภาพตามด้วยกระบวนการที่เป็นมาตรฐาน อีกทั้งสามารถนำไปต่อยอดในการศึกษาและอนุรักษ์ทรัพยากรท้องถิ่นของตนได้ เรื่องที่ 2 คือ การทำสื่อประกอบการนำเสนอสำหรับใช้ในงานบรรยายให้ความรู้ เมื่อผู้อบรมจะต้องเป็นวิทยากรผู้ช่วยในอนาคตตามแนวทางของ อพ.สธ. ในรูปแบบของ Microsoft Powerpoint โดยมุ่งเน้นความชัดเจน ความถูกต้อง เหมาะสม และรูปแบบของ Template ที่เหมาะกับการบรรยายในโอกาสที่แตกต่างกัน

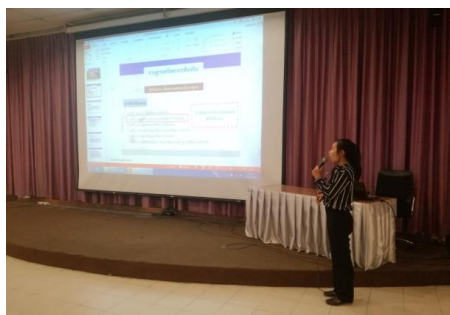
ผู้เข้ารับการฝึกอบรมลงมือปฏิบัติการสร้างสื่อการนำเสนออย่างบูรณาการ นำองค์ความรู้สู่การพัฒนางาน โดยเลือกหนึ่ง เรื่องที่สนใจจากการเก็บข้อมูลในสวนสัตว์เปิดเขาเขียวมาเป็นตัวอย่างทรัพยากรจัดทำสื่อประกอบการบรรยายในรูปแบบของ Microsoft office power point โดยแต่ละบุคคลสามารถใช้เทคนิค วิธีการจากการถ่ายทอดองค์ความรู้ของวิทยากร สู่การสรรค์สร้างสื่อผลงาน



ภาพที่ 14-15 การบรรยายหัวข้อพัฒนางานฐานทรัพยากรท้องถิ่นและการทำสื่อประกอบการนำเสนอ

วันพฤหัสบดีที่ 24 มกราคม พ.ศ. 2562

ผู้เข้ารับการฝึกอบรมทั้ง 64 คนนำเสนอสื่อประกอบการบรรยายด้วยโปรแกรม Power point และถ่ายทอดความรู้เหมือนเป็นวิทยากรผู้ช่วยจริง โดยเป็นการนำเสนอรายบุคคล คนละ 7 นาที และหลังจากการนำเสนอ คณะวิทยากร อพ.สธ. ได้ให้ข้อเสนอแนะ และคำแนะนำในการบรรยาย ทั้งทางด้านเนื้อหาสาระขององค์ประกอบงานฐานทรัพยากรท้องถิ่น และการพัฒนาทางด้านบุคลิกภาพ เพื่อนำไปสู่การเป็นวิทยากรผู้ช่วยอย่างถูกต้อง ตรงตามแนวทางของ อพ.สธ.



ภาพที่ 16 – 19 ที่ปรึกษาฯ และคณะวิทยากร อพ.สธ. ให้คำแนะนำ

วันศุกร์ที่ 25 มกราคม พ.ศ.2562

กิจกรรมในวันนี้เป็นการสรุปการจัดฝึกรอบรมปฏิบัติการงานฐานทรัพยากรท้องถิ่น วิทยากรผู้ช่วย พร้อมทั้งรวบรวมข้อมูลการบรรยายของวิทยากรและผู้เข้ารับการอบรมทุกท่านลงในแผ่นซีดี ให้ทุกท่านเพื่อนำกลับไปศึกษาและพัฒนางาน

ช่วงก่อนการปิดการอบรม ได้รับเกียรติจากนายอรรถพร ศรีเหรียญ ผู้อำนวยการสวนสัตว์เปิดเขาเขียว ปิดการฝึกรอบรมปฏิบัติการฯ และมอบเกียรติบัตรให้กับผู้เข้ารับการฝึกรอบรม และร่วมพิธีปิดการฝึกรอบรม



ภาพที่ 20 – 23 พิธีปิดการฝึกรอบรมปฏิบัติการงานฐานทรัพยากรท้องถิ่น วิทยากรผู้ช่วย

## สรุปผลการประเมิน

การฝึกอบรมปฏิบัติการงานฐานทรัพยากรท้องถิ่น (วิทยากรผู้ช่วย)

ณ ห้องประชุมศูนย์อนุรักษ์และพัฒนาทรัพยากรภาคตะวันออกเฉียงเหนือ สวนสัตว์เปิดเขาเขียว

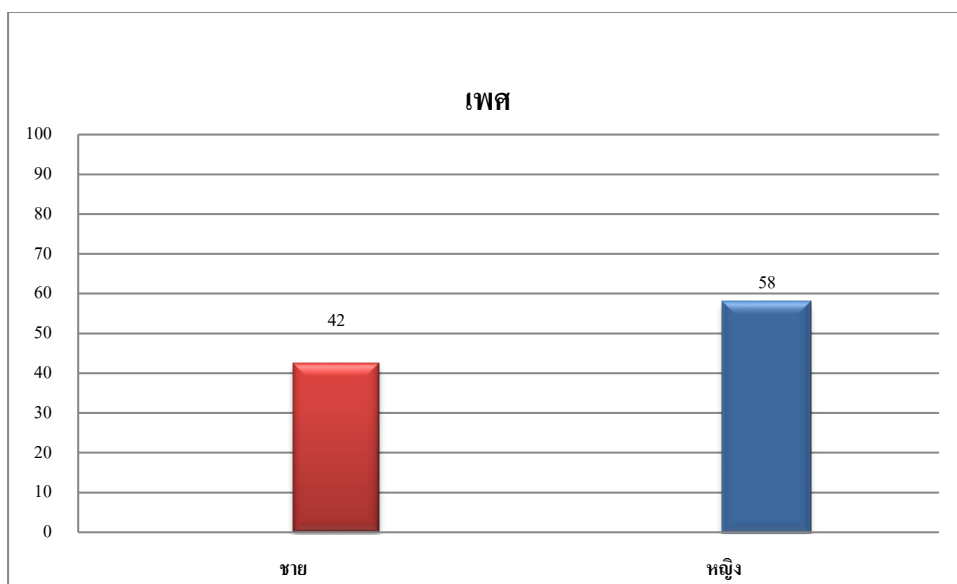
ตำบลบางพระ อำเภอศรีราชา จังหวัดชลบุรี

วันที่ 22 - 25 มกราคม พ.ศ. 2562

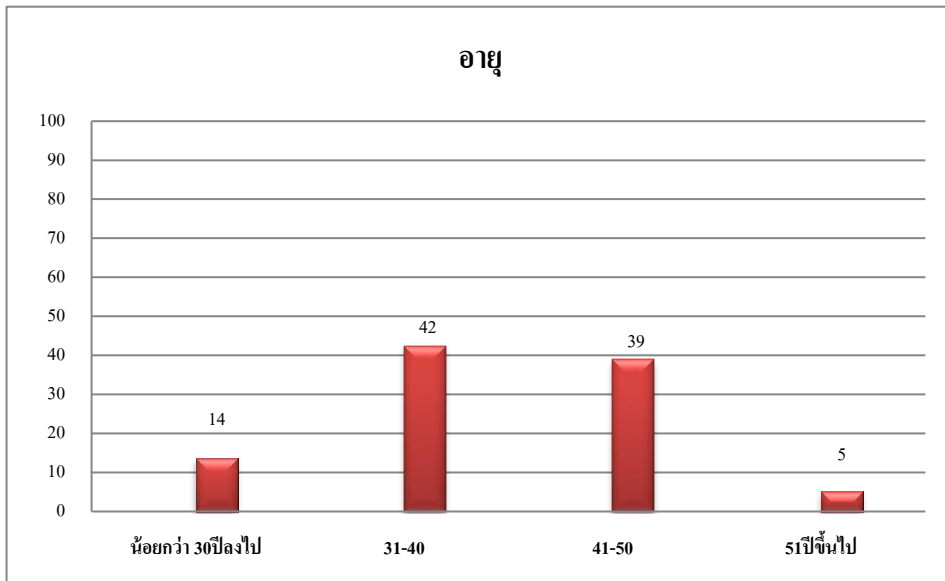
การฝึกอบรมปฏิบัติการงานฐานทรัพยากรท้องถิ่น (วิทยากรผู้ช่วย) ในโครงการอนุรักษ์พันธุกรรมพืช อันเนื่องมาจากพระราชดำริสมเด็จพระเทพรัตนราชสุดาฯ สยามบรมราชกุมารี (อพ.สธ.) มีผู้เข้าร่วมอบรมจำนวน 64 ท่าน ซึ่งได้ทำการเก็บข้อมูลผลประเมินการจัดกิจกรรมเพื่อนำมาติดตามและปรับปรุงการดำเนินงานต่อไป ทั้งนี้มีผู้ตอบแบบสอบถามทั้งสิ้น 59 ชุด โดยคำถามแบ่งเป็น 4 ส่วน ดังนี้

### ส่วนที่ 1 : ข้อมูลทั่วไป

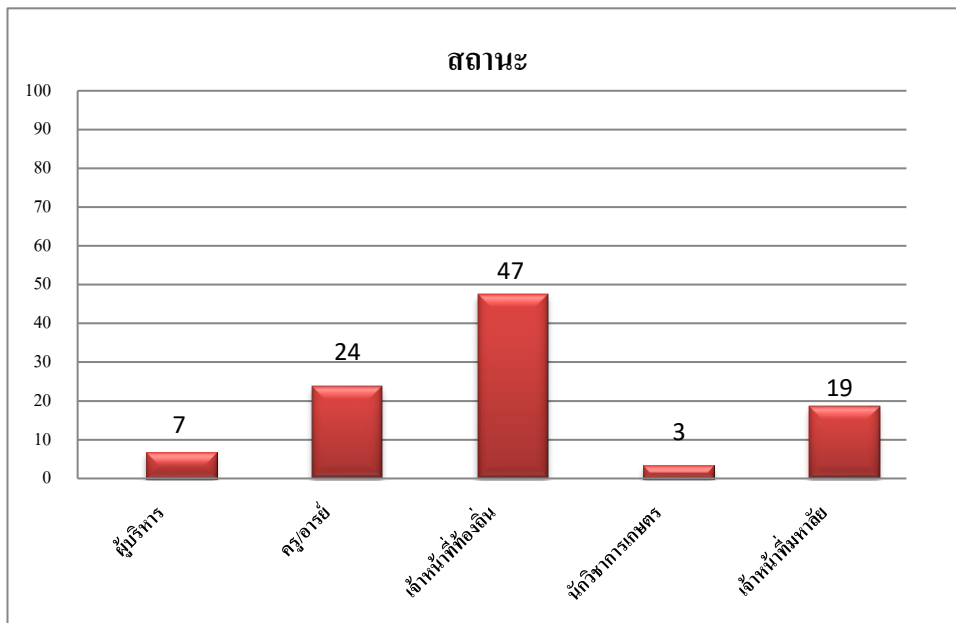
จากการเก็บข้อมูลผู้เข้าร่วมอบรมทั้งหมดพบว่า ผู้ตอบแบบสอบถามส่วนใหญ่เป็นเพศหญิงในสัดส่วนคิดเป็นร้อยละ 58 ของผู้ตอบแบบสอบถามทั้งหมด และมีเพศชายเป็นผู้ตอบแบบสอบถามเพียงร้อยละ 42 ของผู้ตอบแบบสอบถามทั้งหมด



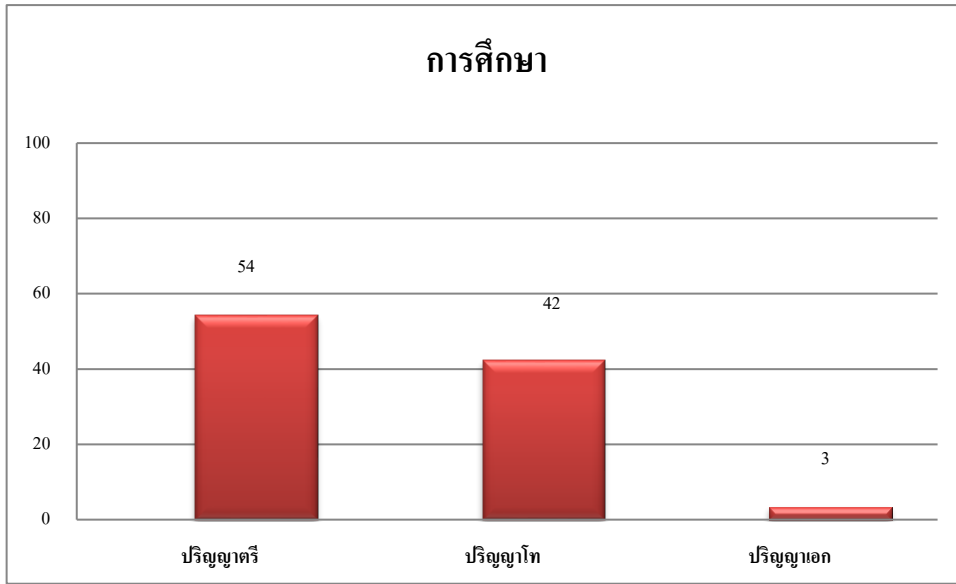
ผู้เข้าอบรมส่วนใหญ่มีอายุระหว่าง 31 – 40 ปี จำนวนร้อยละ 42 ของผู้ตอบแบบสอบถาม รองลงมาเป็นผู้เข้าร่วมประชุมอายุ 41-50 ปี คิดเป็นสัดส่วนร้อยละ 39 ของผู้ตอบแบบสอบถาม อันดับสามคือผู้เข้าร่วมประชุมอายุน้อยกว่า 30 ปีลงไปคิดเป็นร้อยละ 14 และอายุ 51 ปีขึ้นไป คิดเป็นร้อยละ 5 ของผู้ตอบแบบสอบถาม



ผู้เข้าอบรมส่วนใหญ่มีสถานะในการทำงานเป็นเจ้าหน้าที่ท้องถิ่นในสัดส่วนมากที่สุดคือร้อยละ 47 ของผู้ตอบแบบสอบถามทั้งหมด รองลงมาคือผู้เข้าอบรมที่มีสถานะครู/อาจารย์ มีสัดส่วนร้อยละ 24 สถานะเจ้าหน้าที่มหาวิทยาลัยร้อยละ 19 ของผู้ตอบแบบสอบถาม สถานะผู้บริหารร้อยละ 7 ของผู้ตอบแบบสอบถามทั้งหมด และสถานะนักวิชาการเกษตรมีสัดส่วนร้อยละ 3 ของผู้ตอบแบบสอบถามทั้งหมด



การศึกษาของผู้เข้าร่วมอบรมส่วนใหญ่มีการศึกษาระดับปริญญาตรีคือร้อยละ 52 ของผู้ตอบแบบสอบถามทั้งหมด รองลงมาคือระดับการศึกษาปริญญาโทในสัดส่วนร้อยละ 42 ของผู้ตอบแบบสอบถามทั้งหมด และลำดับสุดท้ายคือผู้เข้าร่วมอบรมที่มีการศึกษาปริญญาเอกในสัดส่วนร้อยละ 3 ของผู้ตอบแบบสอบถามทั้งหมด ทั้งนี้ไม่มีผู้เข้าร่วมอบรมที่มีการศึกษาในระดับปริญญาเอก

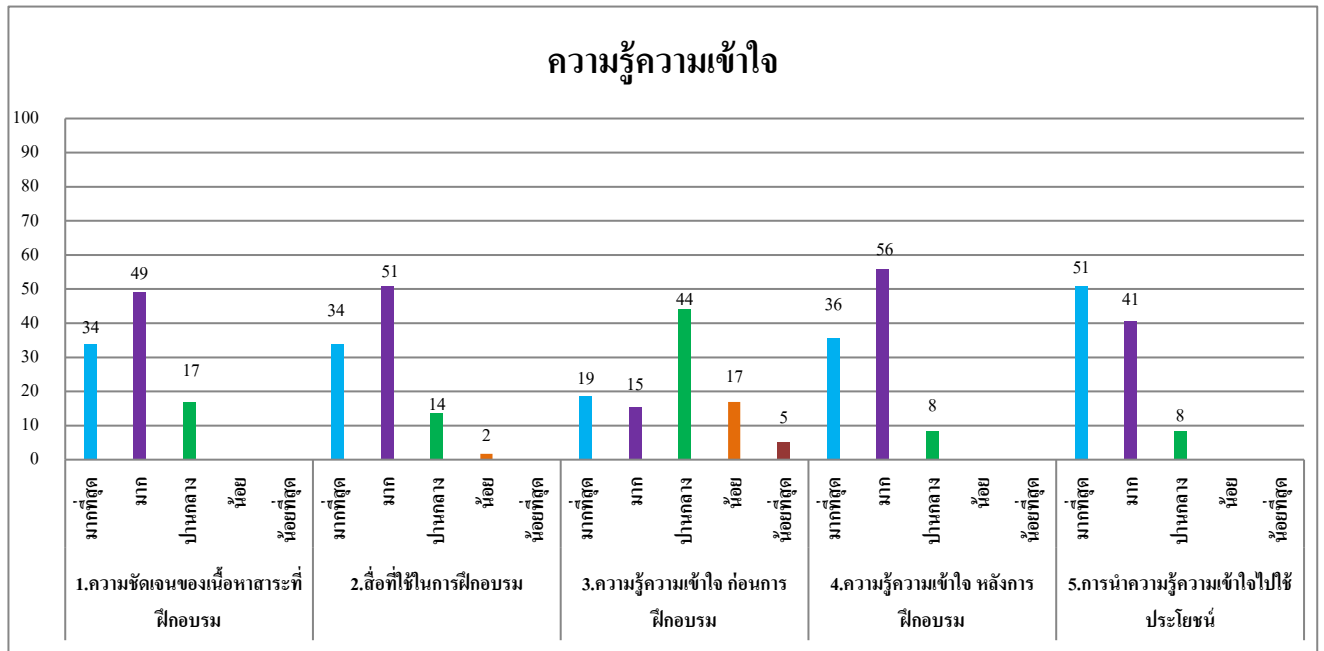


**ส่วนที่ 2 : ประเมินความรู้และความเข้าใจ**

ในส่วนนี้จะเป็นการประเมินความรู้ความเข้าใจจากการอบรมตลอดกิจกรรมของผู้ตอบแบบสอบถามในประเด็นต่างๆ ได้แก่ ความชัดเจนของเนื้อหาสาระที่ฝึกอบรม สื่อที่ใช้ในการอบรม ความรู้ความเข้าใจก่อนการฝึกอบรม ความรู้ความเข้าใจหลังการฝึกอบรม และการนำความรู้ความเข้าใจไปใช้ประโยชน์

จากการประเมินผลโดยผู้ตอบแบบสอบถามมีความพึงพอใจที่ระดับมากที่สุด คือ ความต่อความรู้ความเข้าใจ ที่จะนำไปใช้ประโยชน์ คิดเป็นร้อยละ 51 ของผู้ตอบแบบสอบถามทั้งหมด

รองลงมามีผู้ตอบแบบสอบถามในระดับความพึงพอใจมาก 3 ประเด็นคือ 1.ความชัดเจนของเนื้อหาสาระที่ฝึกอบรมคิดเป็นร้อยละ 49 ของผู้ตอบแบบสอบถามทั้งหมด 2.การใช้สื่อในกิจกรรมฝึกอบรมคิดเป็นร้อยละ 51 ของผู้ตอบแบบสอบถามทั้งหมด และ 3.มีความรู้ความเข้าใจหลังการฝึกอบรมคิดเป็นร้อยละ 56 ของผู้ตอบแบบสอบถามทั้งหมด เมื่อเปรียบเทียบด้านความรู้ความเข้าใจก่อนการฝึกอบรม ผู้ตอบแบบสอบถามส่วนใหญ่มีระดับความรู้ความเข้าใจที่ปานกลางคิดเป็น 44 ของผู้ตอบแบบสอบถามทั้งหมด จะเห็นว่าระดับการประเมินความชัดเจนของเนื้อหาสาระ สื่อที่ใช้ในการฝึกอบรม ความรู้ความเข้าใจหลังการฝึกอบรม ตลอดจนการนำความรู้ไปใช้ประโยชน์เป็นไปในทิศทาง อาจแสดงให้เห็นว่าความชัดเจนของเนื้อหาสาระและสื่อการฝึกอบรมเป็นปัจจัยที่มีผลต่อการรับรู้และความเข้าใจของผู้เข้าอบรม เมื่อผู้เข้าอบรมมีความเข้าใจอย่างชัดเจนแล้วจะนำไปสู่การนำความรู้ไปประยุกต์ใช้ได้จริงต่อไป

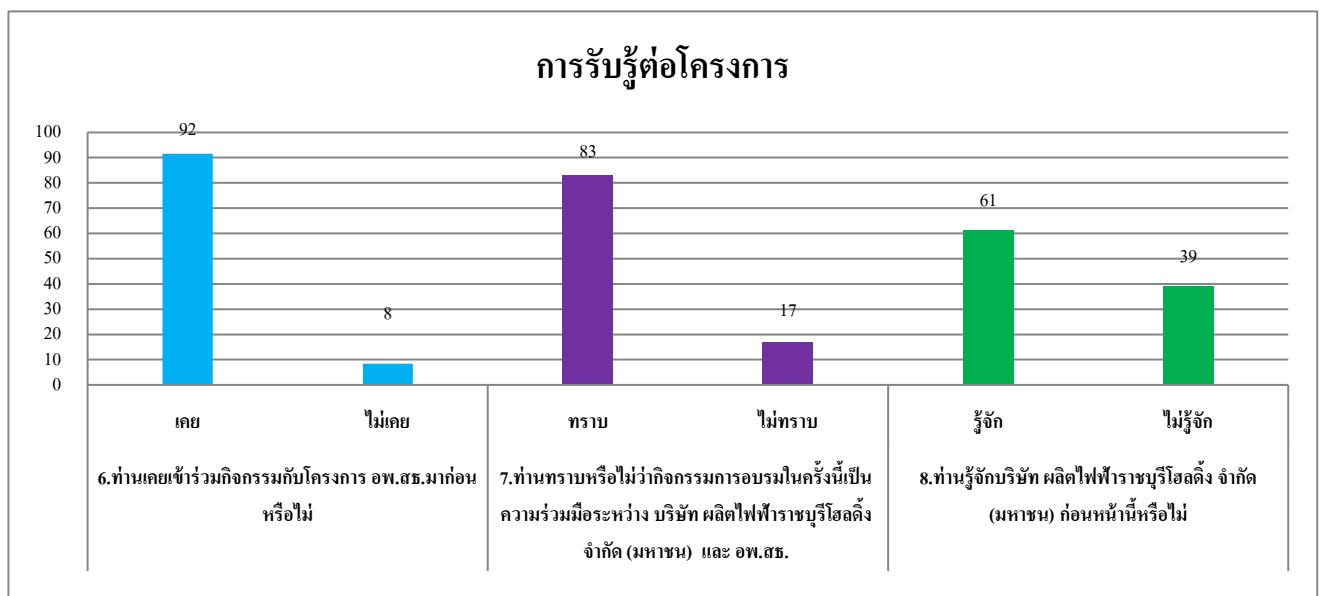


### ส่วนที่ 3 : การรับรู้ต่อโครงการ

จากการประเมินการรับรู้ของผู้ตอบแบบสอบถามที่มีต่อโครงการ ส่วนใหญ่ผู้ตอบแบบสอบถามเคยเข้าร่วมกิจกรรมของโครงการ อพ.สธ. มาก่อน คิดเป็นร้อยละ 92 ของผู้ตอบแบบสอบถามทั้งหมด และมีผู้ไม่เคยเข้าร่วมกิจกรรมของโครงการมาก่อน คิดเป็นร้อยละ 8 ของผู้ตอบแบบสอบถามทั้งหมด

ในส่วนการรับทราบว่ากิจกรรมการอบรมครั้งนี้เป็นความร่วมมือระหว่าง อพ.สธ. และบริษัท ผลิตไฟฟ้าราชบุรีโฮลดิ้ง จำกัด (มหาชน) คิดเป็นร้อยละ 92 ของผู้ตอบแบบสอบถามทั้งหมด และมีผู้ตอบแบบสอบถามบางส่วนที่ไม่ทราบ ซึ่งคิดเป็นร้อยละ 8 ของผู้ตอบแบบสอบถามทั้งหมด

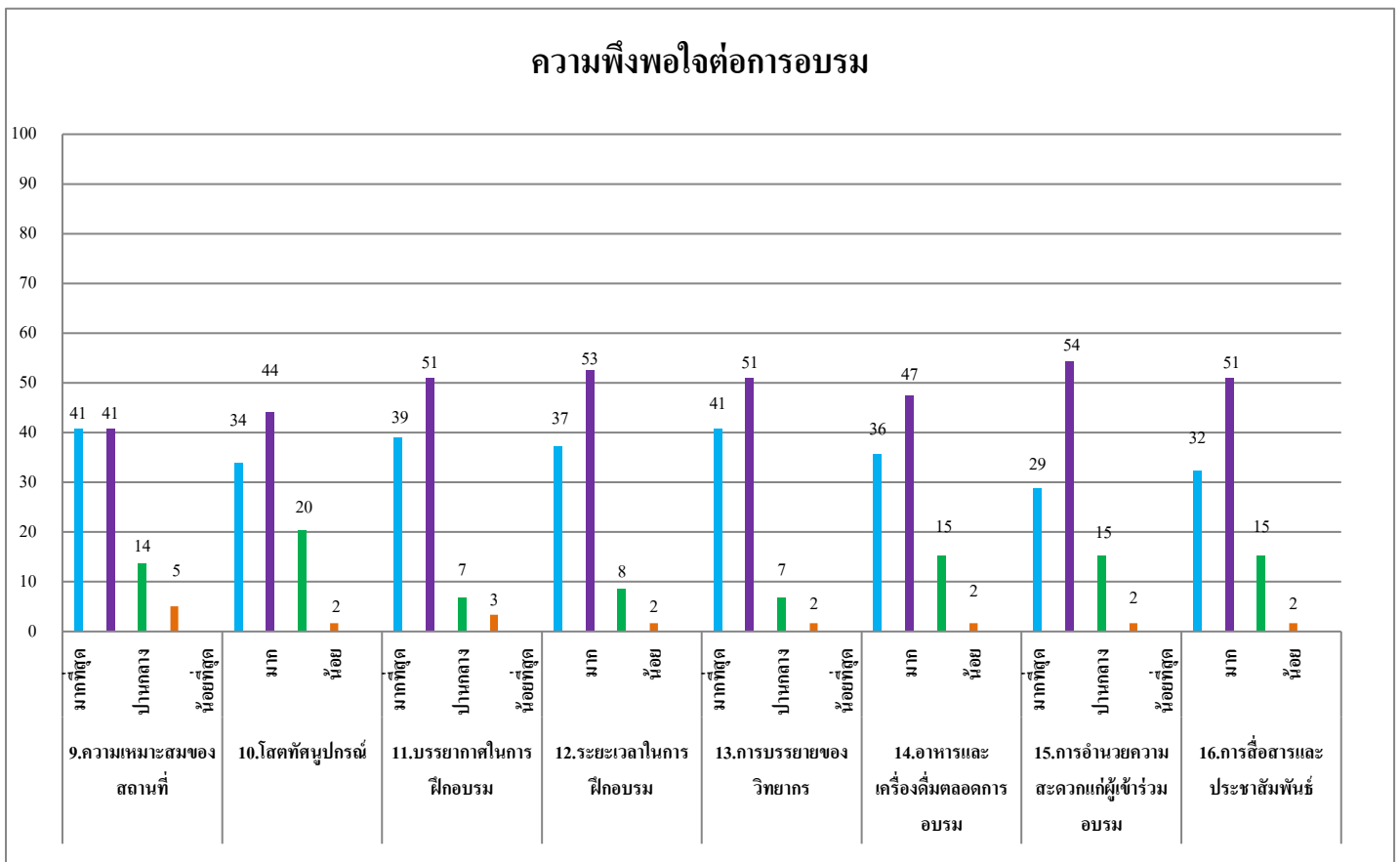
การวัดผลส่วนของรู้จักบริษัท ผลิตไฟฟ้าราชบุรี โฮลดิ้ง จำกัด (มหาชน) จากผู้เข้ารับการอบรมพบว่า ผู้เข้ารับการอบรมรู้จักบริษัทฯ มาก่อนจะเข้ากิจกรรมครั้งนี้ คิดเป็นร้อยละ 61. ของผู้ตอบแบบสอบถามทั้งหมด และมีผู้ที่ไม่รู้จักบริษัทฯ มาก่อนหน้านี้ คิดเป็นร้อยละ 39 ของผู้ตอบแบบสอบถามทั้งหมด



#### ส่วนที่ 4 : ความพึงพอใจที่มีต่อการจัดอบรม

ความพึงพอใจที่ผู้เข้าร่วมอบรมมีต่อการจัดกิจกรรมในด้านต่างๆ ซึ่งได้ประเมินในหัวข้อความเหมาะสมของสถานที่ โสตทัศนอุปกรณ์ บรรยากาศในการฝึกอบรม ระยะเวลาในการฝึกอบรม การบรรยายของวิทยากร อาหารและเครื่องดื่มตลอดการอบรม การอำนวยความสะดวกแก่ผู้เข้าร่วมอบรม ตลอดจนการสื่อสารและประชาสัมพันธ์

จากผลการประเมินพบว่าผู้ตอบแบบสอบถามส่วนใหญ่มีความพึงพอใจต่อการจัดกิจกรรมในภาพรวมที่ระดับมาก เห็นได้จากกราฟที่แสดงสีม่วงจะมีสัดส่วนสูงกว่าสีอื่นๆ เป็นส่วนใหญ่ อันดับรองลงมาเป็นสีฟ้าคือระดับมากที่สุด และความพึงพอใจในระดับปานกลางเป็นอันดับสามในกราฟสีเขียว และความพึงพอใจในระดับน้อยและน้อยที่สุดมีเพียงเล็กน้อย







## สรุปกิจกรรม

การฝึกอบรมปฏิบัติการงานสวนพฤกษศาสตร์โรงเรียน(วิทยากรผู้ช่วยเตรียมสอบ)  
ณ ศูนย์อนุรักษ์พันธุกรรมพืชอันเนื่องมาจากพระราชดำริ สมเด็จพระเทพรัตนราชสุดาฯ  
สยามบรมราชกุมารี ตำบลคลองไผ่ อำเภอสี่คิ้ว จังหวัดนครราชสีมา  
วันที่ 2 - 5 กรกฎาคม 2562

วันอังคารที่ 2 กรกฎาคม 2562

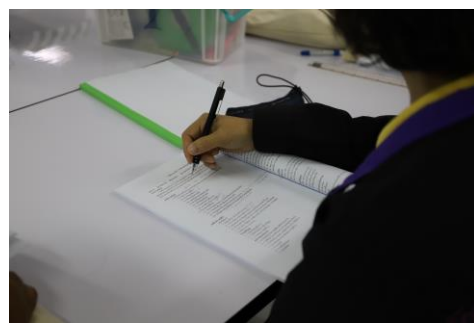
ในเวลา 08.30 น. ผู้เข้าอบรมจำนวน 44 คน พร้อมกันที่ห้องอบรม และเริ่มพิธีเปิดการอบรมโดยมี ผศ.ดร.บุญเรือง มะรังศรี รักษาการแทนรองผู้อำนวยการศูนย์อนุรักษ์พันธุกรรมพืชอันเนื่องมาจากพระราชดำริ สมเด็จพระเทพรัตนราชสุดาฯ สยามบรมราชกุมารี เป็นผู้กล่าวรายงาน และมีคุณศุภชัย พจน์พานิช ผู้อำนวยการและรักษาการผู้จัดการส่วนกิจกรรมสังคม บริษัท ราช กรุ๊ป จำกัด (มหาชน) เป็นประธานเปิดกิจกรรมการอบรมปฏิบัติการงานสวนพฤกษศาสตร์โรงเรียน (วิทยากรผู้ช่วยเตรียมสอบ)



กิจกรรมการบรรยายพิเศษ เรื่อง การอนุรักษ์และการพัฒนาทรัพยากร วิทยากรบรรยาย โดย คุณธานินทร์ สันคะนุช เจ้าหน้าที่โครงการอนุรักษ์พันธุกรรมพืชฯ (อพ.สธ.) มีเนื้อหาเกี่ยวกับการดำเนินงานอนุรักษ์ตามแนวทางของโครงการอนุรักษ์พันธุกรรมพืช โดยน้อมนำแนวพระราชดำริมาเป็นแกนการดำเนินงาน วิเคราะห์หาเหตุและผลของพระราชดำริแต่ละประการซึ่งจะสามารถนำไปประยุกต์ใช้กับการถ่ายทอดความรู้เรื่องพืชพรรณต่าง ๆ ไปสู่เด็กนักเรียนได้



กิจกรรมในช่วงบ่ายเป็นการปฏิบัติการวิเคราะห์สถานการณ์ด้านทรัพยากรของประเทศกับแนวพระราชดำริ วิทยากรนำกระบวนการโดยคุณมรกต วัชรมุสิก เจ้าหน้าที่โครงการอนุรักษ์พันธุกรรมพืชฯ (อพ.สธ.) ซึ่งได้ให้แนวทางการวิเคราะห์ความสัมพันธ์ระหว่างพระราชดำริกับกรอบการดำเนินงานกับสถานการณ์ทรัพยากรของประเทศไทย ตั้งแต่ปี 2544 จนถึงปัจจุบัน ล้วนมีความเชื่อมโยงกับพระราชดำริที่ต้องนำมาเป็นแนวทางการดำเนินงาน หลังจากนั้นเป็นการลงมือปฏิบัติของผู้เข้าอบรมในการวิเคราะห์สถานการณ์ด้านทรัพยากรของประเทศที่สัมพันธ์กับกับแนวพระราชดำริและนำเสนอในห้องอบรม



วันพุธที่ 3 กรกฎาคม 2562

การบรรยายในหัวข้อการบริหารและการจัดการตามแนวทางโครงการอนุรักษ์พันธุกรรมพืชอันเนื่องมาจากพระราชดำริฯ โดยคุณธานินทร์ สันคะนุช มีเนื้อหาเกี่ยวกับปฏิบัติงานเพื่อสนองพระราชดำริ ซึ่งประกอบไปด้วยขั้นตอนต่างๆ ตั้งแต่การเริ่มสมัครเข้าร่วมสนองพระราชดำริของโครงการ การสร้างความเข้าใจในการดำเนินงาน การขับเคลื่อนงาน ตลอดจนการประเมินผลการดำเนินงาน นอกจากนี้วิทยากรได้มอบหมายให้ผู้อบรมปฏิบัติงานกลุ่มเกี่ยวกับ 5 องค์ประกอบงานสวนพฤกษศาสตร์โรงเรียนตลอดทั้งภาคเช้าและภาคบ่าย เพื่อนำส่งและนำเสนอภายในห้องอบรมในช่วงเย็นก่อนจบกิจกรรมของวัน โดยวิทยากรจะเป็นผู้พิจารณาผลงานและให้คำแนะนำในจุดที่ยังบกพร่องเพื่อแก้ไขให้ดียิ่งขึ้น



วันพฤหัสบดีที่ 4 กรกฎาคม 2562

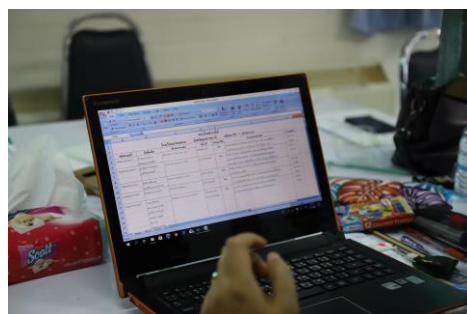
การบรรยายในหัวข้องานที่ต่อเนื่องต่อ วิทยากรบรรยายโดยคุณชนันติณณ์ เทียนทอง เนื้อหาการบรรยายเกี่ยวกับการดำเนินงานในกิจกรรมต่างๆ ที่ต่อยอดจากองค์ความรู้เดิม โดยต้องดำเนินการให้แล้วเสร็จไปที่ละกิจกรรม โดยงานที่ต่อเนื่องจะเกิดจากมีแรงบันดาลใจ ได้เรียนรู้ ได้รับองค์ความรู้จนเกิดจินตนาการและจึงสามารถพัฒนาสิ่งใหม่เป็นงานที่ต่อเนื่องได้ ซึ่งถือเป็นแนวทางในการดำเนินงานอย่างหนึ่งเพื่อสนองพระราชดำริของโครงการ

กิจกรรมการแสดงวิสัยทัศน์ของการเป็นวิทยากร โดยให้ผู้อบรมส่งผู้แทนขึ้นมาเสวนาในเรื่องการดำเนินงานสนองพระราชดำริของแต่ละท่านซึ่งมาจากหน่วยงานที่แตกต่างกัน เพื่อแลกเปลี่ยนประสบการณ์และวิธีการจัดการของตนเองให้แก่ผู้ร่วมเสวนาและผู้อบรมท่านอื่น



ในภาคบ่ายมีการบรรยายในหัวข้อความถนัดในงานวิทยากร วิทยากรบรรยายโดยคุณชนันติณณ์ เทียนทอง ซึ่งได้ให้ความหมายของการเป็นวิทยากร และหน้าที่ของการเป็นวิทยากร โดยวิทยากรคือผู้ที่มีบทบาทสำคัญที่จะให้ผู้เข้ารับการอบรมเกิดความรู้ความเข้าใจ เกิดทักษะและทัศนคติที่ดีเกี่ยวกับเรื่องที่อบรม จนกระทั่งผู้เข้ารับการอบรมเกิดการเรียนรู้ และสามารถจุดประกายความคิด เกิดการเปลี่ยนแปลงทัศนคติหรือพฤติกรรมได้

หลังจากการบรรยายวิทยากรได้มอบหมายให้ผู้อบรมจัดทำสื่อประกอบการบรรยายในรูปแบบวีดิทัศน์ โดยกำหนดเรื่องและลำดับความสำคัญจากความถนัดใน 5 องค์ประกอบคนละ 1 เรื่อง ผู้เข้าอบรมทุกคนต่างแยกย้ายกันหาสถานที่เพื่อจัดทำสื่อตลอดช่วงบ่ายของวัน เพื่อนำส่ง Clip และนำเสนอหน้าห้องอบรมในวันสุดท้ายของการอบรม



วันศุกร์ที่ 5 กรกฎาคม 2562

ผู้เข้าอบรมนำเสนอผลงานสื่อประกอบการบรรยายของผู้เข้าอบรม โดยมีวิทยากรคอยชี้แนะข้อบกพร่องและให้คำแนะนำในการแก้ไขปรับปรุงทั้งในเรื่องของเนื้อหาและรูปแบบการนำเสนอ ตลอดจนความถูกต้องของเนื้อหาทั้งหมด หลังจากนั้นเป็นการสรุปกิจกรรมโดยให้แนวทางข้อสอบที่ผู้เข้าอบรมจะได้เจอในการทดสอบเพื่อเป็นวิทยากรผู้ช่วย ซึ่งสามารถนำสิ่งที่อบรมมาตลอดทั้ง 4 วันนี้ไปเป็นแนวทางได้

ในลำดับสุดท้ายของการอบรมเป็นพิธีมอบใบประกาศนียบัตรแก่ผู้เข้าอบรมทุกท่านและถ่ายรูปร่วมกันก่อนจบกิจกรรมการฝึกอบรมปฏิบัติการงานสวนพฤกษศาสตร์โรงเรียน (วิทยากรผู้ช่วยเตรียมสอบ) ณ ศูนย์อนุรักษ์พันธุกรรมพืชอันเนื่องมาจากพระราชดำริ สมเด็จพระเทพรัตนราชสุดาฯ สยามบรมราชกุมารี ตำบลคลองไผ่ อำเภอสี่คิ้ว จังหวัดนครราชสีมา



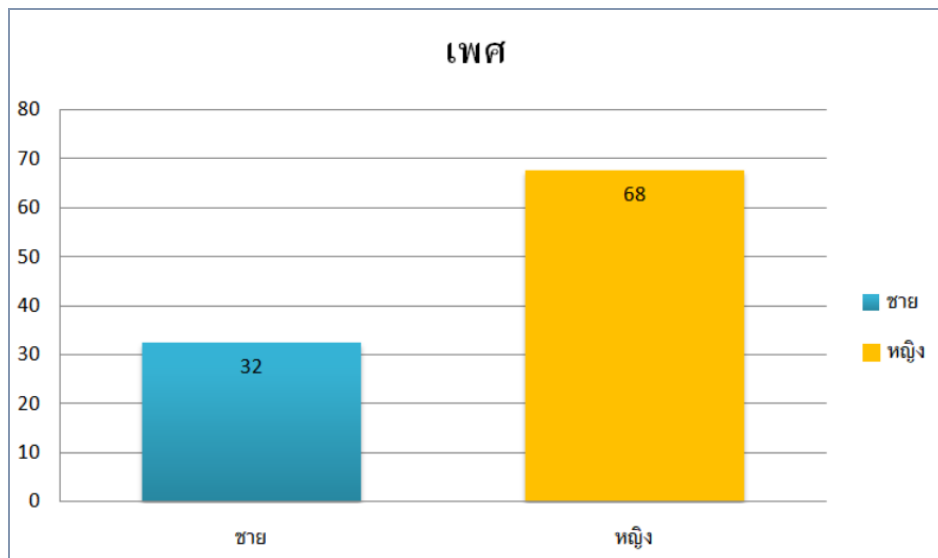
## สรุปผลการประเมิน

การฝึกอบรมปฏิบัติการงานสวนพฤกษศาสตร์โรงเรียน(วิทยากรผู้ช่วยเตรียมสอบ)  
ณ ศูนย์อนุรักษ์พันธุกรรมพืชอันเนื่องมาจากพระราชดำริ สมเด็จพระเทพรัตนราชสุดาฯ  
สยามบรมราชกุมารี ตำบลคลองไผ่ อำเภอสี่คิ้ว จังหวัดนครราชสีมา  
วันที่ 1 - 5 กรกฎาคม 2562

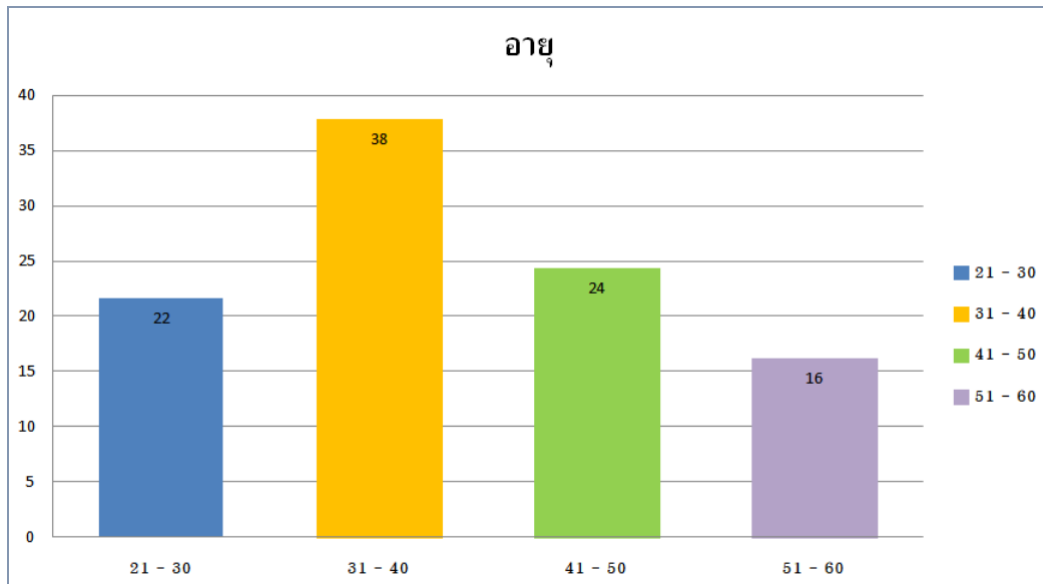
การฝึกอบรมปฏิบัติการงานสวนพฤกษศาสตร์โรงเรียน (วิทยากรผู้ช่วยเตรียมสอบ) ในโครงการอนุรักษ์พันธุกรรมพืช อันเนื่องมาจากพระราชดำริสมเด็จพระเทพรัตนราชสุดาฯ สยามบรมราชกุมารี (อพ.สธ.) มีผู้เข้าร่วมอบรมจำนวน 44 ท่าน ซึ่งได้ทำการเก็บข้อมูลผลประเมินการจัดกิจกรรมเพื่อนำมาติดตามและปรับปรุงการดำเนินงานต่อไป ทั้งนี้มีผู้ตอบแบบสอบถามทั้งสิ้น 37 ชุด โดยคำถามแบ่งเป็น 4 ส่วน ดังนี้

### ส่วนที่ 1 : ข้อมูลทั่วไป

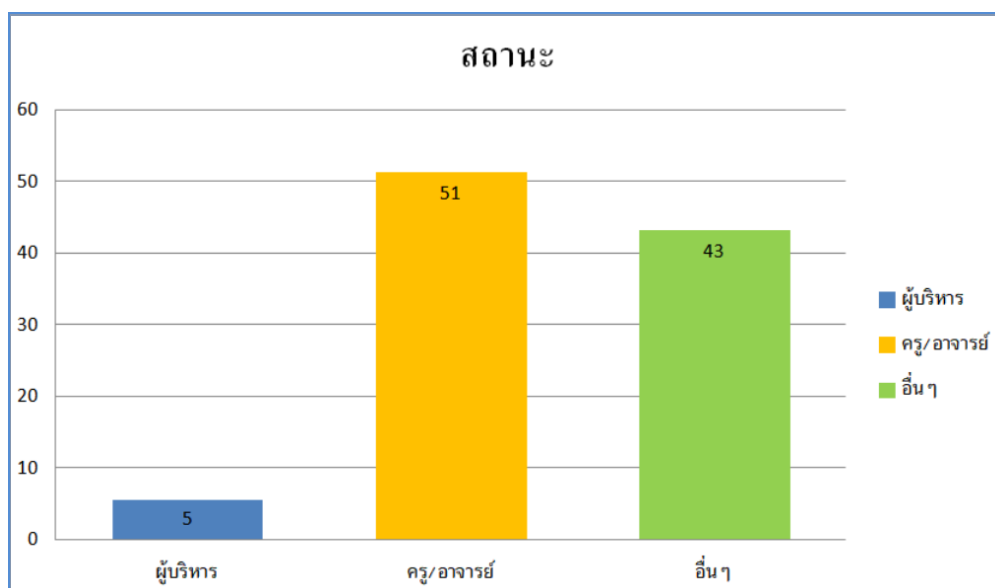
จากการเก็บข้อมูลผู้เข้าร่วมอบรมทั้งหมดพบว่า ผู้ตอบแบบสอบถามส่วนใหญ่เป็นเพศหญิงในสัดส่วนคิดเป็นร้อยละ 68 ของผู้ตอบแบบสอบถามทั้งหมด และมีผู้ตอบแบบสอบถามที่เป็นเพศชายร้อยละ 32 ของผู้ตอบแบบสอบถามทั้งหมด



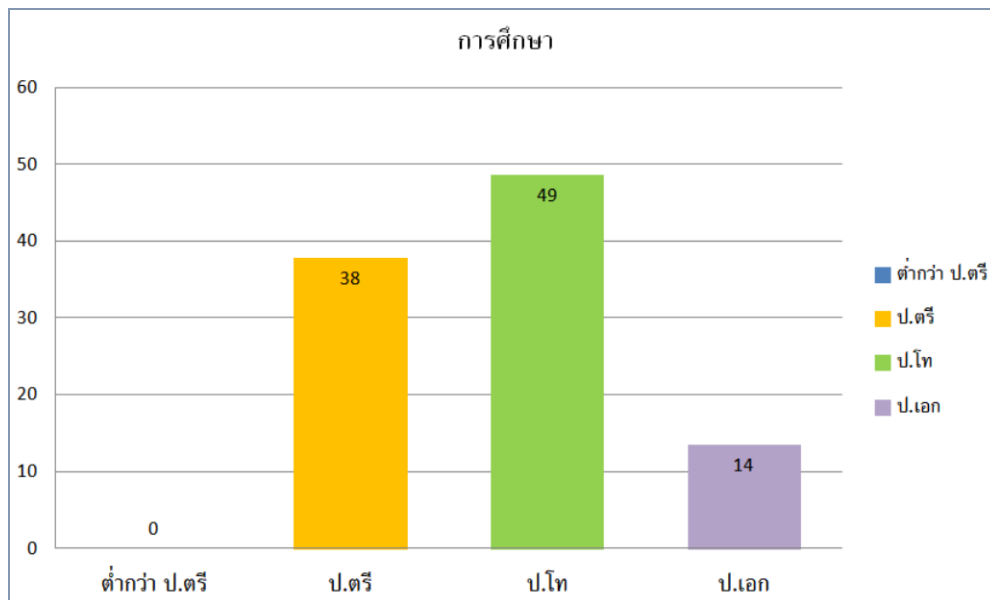
ผู้เข้าร่วมอบรมส่วนใหญ่มีอายุระหว่าง 31 – 40 ปี จำนวนร้อยละ 38 ของผู้ตอบแบบสอบถาม รองลงมาเป็นผู้เข้าร่วมอบรมอายุ 41 – 50 ปี คิดเป็นสัดส่วนร้อยละ 24 ของผู้ตอบแบบสอบถาม อันดับสามคือผู้เข้าร่วมอบรมอายุ 21 – 30 ปี คิดเป็นสัดส่วนร้อยละ 22 และช่วงอายุของผู้เข้ารับการอบรมที่มีสัดส่วนน้อยที่สุดคือ ช่วงอายุ 51 – 60 ปี คิดเป็นร้อยละ 16 ของผู้ตอบแบบสอบถามทั้งหมด



ผู้เข้าอบรมส่วนใหญ่เป็นครูอาจารย์มีสัดส่วนร้อยละ 51 ของผู้ตอบแบบสอบถามทั้งหมด รองลงมาคือผู้เข้าอบรมที่มีสถานะอื่นๆ ร้อยละ 43 ซึ่งได้แก่ นักวิชาการ เจ้าหน้าที่สถานศึกษา เป็นต้น และมีผู้เข้าร่วมอบรมที่เป็นผู้บริหารในสัดส่วนร้อยละ 5 ของผู้ตอบแบบสอบถามทั้งหมด



การศึกษาของผู้เข้าร่วมอบรมส่วนใหญ่มีการศึกษาระดับปริญญาโทคือร้อยละ 49 ของผู้ตอบแบบสอบถามทั้งหมด รองลงมาคือระดับการศึกษาปริญญาตรีในสัดส่วนร้อยละ 38 ของผู้ตอบแบบสอบถามทั้งหมด และลำดับสุดท้ายคือผู้เข้าร่วมอบรมที่มีการศึกษาปริญญาเอกในสัดส่วนร้อยละ 14 ของผู้ตอบแบบสอบถามทั้งหมด ทั้งนี้ไม่มีผู้เข้าร่วมอบรมที่มีการศึกษาต่ำกว่าปริญญาตรี



## ส่วนที่ 2 : ประเมินความรู้และความเข้าใจ

ในส่วนนี้จะเป็นการประเมินความรู้ความเข้าใจเกี่ยวกับการอบรมทั้งในด้านความชัดเจนของเนื้อหาจากการอบรมตลอดกิจกรรมของผู้ตอบแบบสอบถามในประเด็นต่างๆ ได้แก่ ความชัดเจนของเนื้อหาสาระที่ฝึกอบรม สื่อที่ใช้ในการอบรม ความรู้ความเข้าใจก่อนการฝึกอบรม ความรู้ความเข้าใจหลังการฝึกอบรม และการนำความรู้ความเข้าใจไปใช้ประโยชน์

จากการประเมินผลในด้านความชัดเจนของเนื้อหาสาระที่ฝึกอบรม ซึ่งผู้ตอบแบบสอบถามส่วนใหญ่มีความเข้าใจในเนื้อหาสาระที่ฝึกอบรมเป็นอย่างดี มีคะแนนการประเมินในระดับมากที่สุดที่ร้อยละ 57 ของผู้ตอบแบบสอบถามทั้งหมด รองลงมาคือการประเมินในระดับมากที่สุดที่ร้อยละ 43 ของผู้ตอบแบบสอบถามทั้งหมด

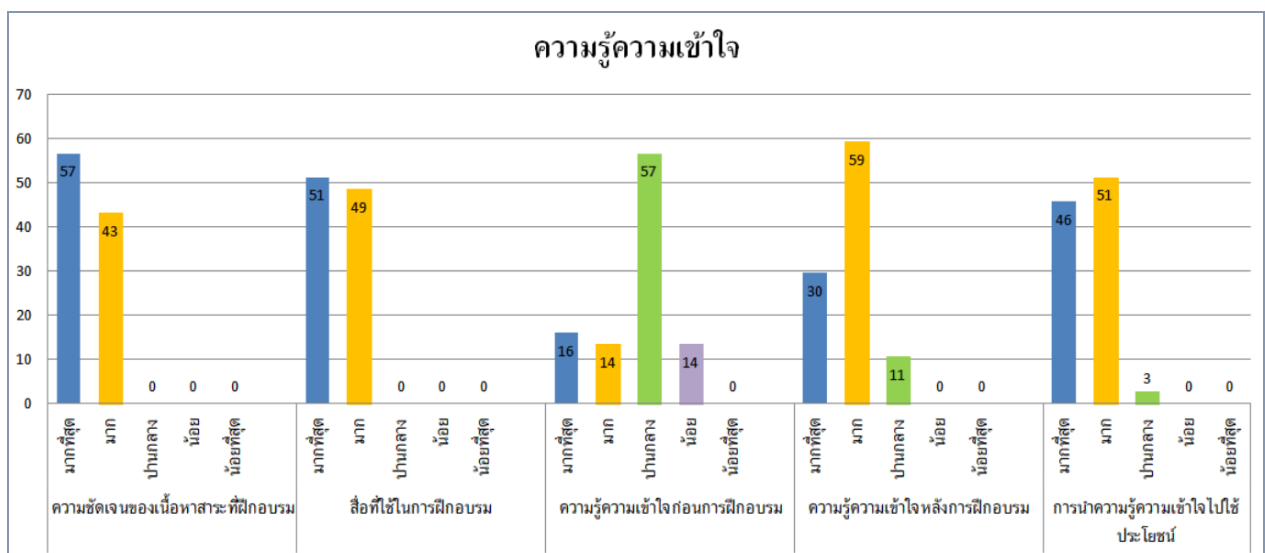
สื่อที่ใช้ในการฝึกอบรม ผู้เข้าอบรมมีคะแนนการประเมินที่ใกล้เคียง คือมีคะแนนการประเมินในระดับมากที่สุดที่ร้อยละ 51 ของผู้ตอบแบบสอบถามทั้งหมด และคะแนนการประเมินในระดับมากที่สุดที่ร้อยละ 49 ของผู้ตอบแบบสอบถามทั้งหมด

การประเมินความรู้ความเข้าใจก่อนอบรมและหลังอบรม จะเห็นว่าก่อนการอบรมมีความรู้ความเข้าใจที่ระดับปานกลางเป็นส่วนใหญ่ โดยมีคะแนนการประเมินที่ร้อยละ 57 ของผู้ตอบแบบสอบถามทั้งหมด รองลงมาคือมีความเข้าใจก่อนการอบรมในระดับมากที่สุด มาก และน้อยในสัดส่วนใกล้เคียงกัน

มีคะแนนการประเมินที่ร้อยละ 16 , 14 และ 14 ตามลำดับ ทั้งนี้หลังจากการอบรมผู้เข้าอบรมส่วนใหญ่ มีความรู้ความเข้าใจที่ระดับมาก สูงถึงร้อยละ 59 ของผู้ตอบแบบสอบถามทั้งหมด รองลงมาผู้อบรมมีความรู้ความเข้าใจในระดับมากที่สุดที่ร้อยละ 30 ของผู้ตอบแบบสอบถาม และร้อยละ 11 ของผู้ตอบแบบสอบถามมีความรู้ความเข้าใจหลังการอบรมในระดับปานกลางเป็นลำดับสุดท้าย

การนำความรู้ความเข้าใจไปใช้ประโยชน์ ผู้อบรมส่วนใหญ่มีความรู้ความเข้าใจในการนำไปใช้ประโยชน์ในระดับมากที่สุดที่ร้อยละ 51 ของผู้ตอบแบบสอบถามทั้งหมด รองลงมาผู้อบรมมีความรู้ความเข้าใจที่จะนำไปใช้ประโยชน์ในระดับมากที่สุดที่ร้อยละ 46 และระดับปานกลางที่ร้อยละ 3 ของผู้ตอบแบบสอบถามทั้งหมด ตามลำดับ

จากภาพรวมการประเมินความรู้ความเข้าใจของผู้เข้าอบรมจะเห็นว่า ผลการประเมินในแต่ละหัวข้อมีความสอดคล้องกันผู้เข้าอบรมมีความเข้าใจต่อเนื้อหาของการอบรมผ่านสื่อต่างๆ ที่ใช้ ทำให้ผู้เข้าอบรมมีความรู้ความเข้าใจมากขึ้นหลังจบการอบรม และรู้แนวทางการประยุกต์ใช้ความรู้ที่ได้รับกับการทำงานตามตามขั้นตอนของโครงการมากยิ่งขึ้น จึงกล่าวได้ว่าผลคะแนนการประเมินมีความเชื่อมโยงอย่างเป็นเหตุเป็นผล



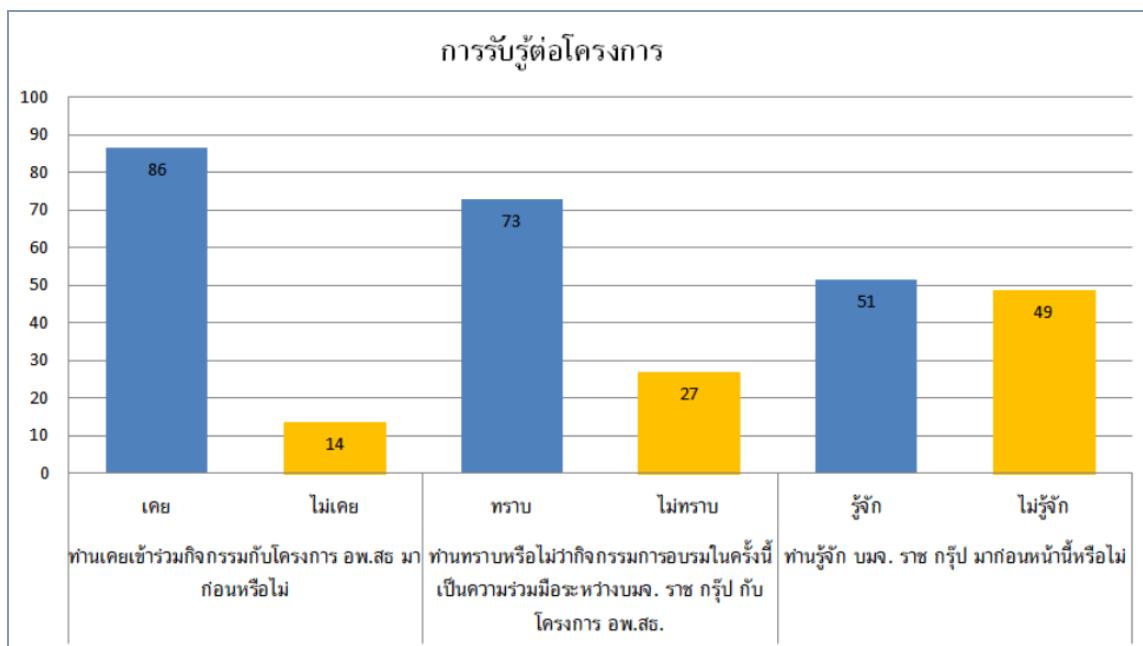
### ส่วนที่ 3 : การรับรู้ต่อโครงการ

จากการประเมินการรับรู้ของผู้ตอบแบบสอบถามที่มีต่อโครงการ ส่วนใหญ่ผู้ตอบแบบสอบถามเคยเข้าร่วมกิจกรรมของโครงการ อพ.สธ. มาก่อน คิดเป็นร้อยละ 86 ของผู้ตอบแบบสอบถามทั้งหมด และมีผู้ไม่เคยเข้าร่วมกิจกรรมของโครงการมาก่อน คิดเป็นร้อยละ 14 ของผู้ตอบแบบสอบถามทั้งหมด

และในการเข้าร่วมกิจกรรมครั้งนี้ ผู้ตอบแบบสอบถามส่วนใหญ่ทราบว่ากิจกรรมการอบรมครั้งนี้เป็นความร่วมมือระหว่าง อพ.สธ. และบริษัท ราช กรุ๊ป จำกัด (มหาชน) คิดเป็นร้อยละ 73 ของผู้ตอบ

แบบสอบถามทั้งหมด และมีผู้ตอบแบบสอบถามบางส่วนที่ไม่ทราบ ซึ่งคิดเป็นร้อยละ 27 ของผู้ตอบแบบสอบถามทั้งหมด

การรับรู้ของบุคคลภายนอกซึ่งในที่นี้หมายถึงกลุ่มผู้เข้ารับอบรมที่มีต่อบริษัท ราช กรุ๊ป จำกัด (มหาชน) จากการประเมินพบว่าผู้เข้ารับการอบรมส่วนใหญ่รู้จักบริษัทมาก่อนที่จะเข้ากิจกรรมครั้งนี้ คิดเป็นร้อยละ 51 ของผู้ตอบแบบสอบถามทั้งหมด และมีผู้ที่ไม่รู้จักบริษัทมาก่อนหน้านี้ คิดเป็นร้อยละ 49 ของผู้ตอบแบบสอบถามทั้งหมด



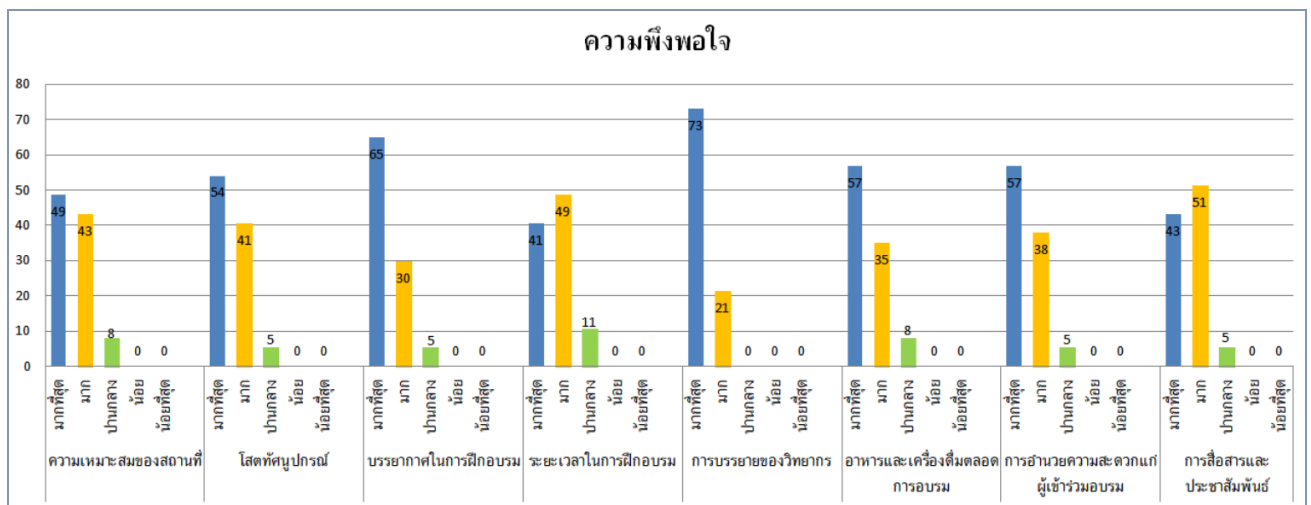
#### ส่วนที่ 4 : ความพึงพอใจที่มีต่อการจัดอบรม

ความพึงพอใจที่ผู้เข้าร่วมอบรมมีต่อการจัดกิจกรรมในด้านต่างๆ ซึ่งได้ประเมินในหัวข้อความเหมาะสมของสถานที่ โสตทัศนูปกรณ์ บรรยากาศในการฝึกอบรม ระยะเวลาในการฝึกอบรม การบรรยายของวิทยากร อาหารและเครื่องดื่มตลอดการอบรม การอำนวยความสะดวกแก่ผู้เข้าร่วมอบรม ตลอดจนการสื่อสารและประชาสัมพันธ์

จากผลการประเมิน พบว่าในแต่ละหัวข้อมีคะแนนการประเมินจากผู้ตอบแบบสอบถามส่วนใหญ่ที่ระดับมากที่สุด ใน 6 หัวข้อ ได้แก่ ความเหมาะสมของสถานที่ซึ่งมีคะแนนการประเมินคิดเป็นร้อยละ 61 ของผู้ตอบแบบสอบถาม โสตทัศนูปกรณ์ มีคะแนนการประเมินคิดเป็นร้อยละ 54 ของผู้ตอบแบบสอบถามทั้งหมด บรรยากาศในการฝึกอบรมคิดเป็นร้อยละ 65 ของผู้ตอบแบบสอบถามทั้งหมด การบรรยายของวิทยากรคิดเป็นร้อยละ 73 ของผู้ตอบแบบสอบถามทั้งหมด อาหารและเครื่องดื่มตลอดการอบรมอยู่ที่ร้อยละ

ละ 57 ของผู้ตอบแบบสอบถามทั้งหมด การอำนวยความสะดวกแก่ผู้เข้าร่วมอบรมอยู่ที่ร้อยละ 57 ของผู้ตอบแบบสอบถามทั้งหมด และมี 2 หัวข้อที่ผู้ตอบแบบสอบถามส่วนใหญ่มีความพึงพอใจในระดับมาก คือ ระยะเวลาในการฝึกอบรม ซึ่งมีคะแนนการประเมินอยู่ที่ร้อยละ 49 ของผู้ตอบแบบสอบถามทั้งหมด และหัวข้อการสื่อสารและประชาสัมพันธ์ มีคะแนนการประเมินที่ร้อยละ 51 ของผู้ตอบแบบสอบถามทั้งหมด

จากกราฟจะเห็นว่าผู้ตอบแบบสอบถามส่วนใหญ่มีความพึงพอใจต่อการจัดกิจกรรมในภาพรวมที่ระดับมาก มากที่สุด และระดับมาก ตามลำดับ สำหรับความพึงพอใจในระดับปานกลางมีเพียงบางส่วน และไม่พบความพึงพอใจในระดับน้อยและน้อยที่สุดจากการประเมินของผู้ตอบแบบสอบถาม



## สรุปกิจกรรม

การฝึกอบรมปฏิบัติการงานฐานทรัพยากรท้องถิ่น (วิทยากรผู้ช่วยเตรียมสอบ)

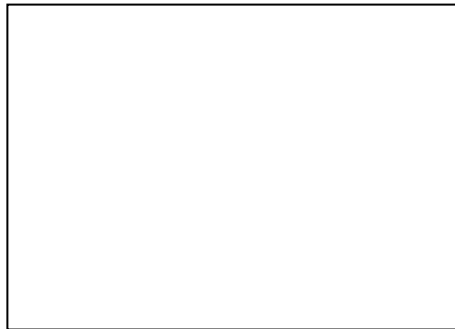
ณ ศูนย์อนุรักษ์และพัฒนาศูนย์ทรัพยากรภาคตะวันออก สวนสัตว์เปิดเขาเขียว

ตำบลบางพระ อำเภอศรีราชา จังหวัดชลบุรี

วันที่ 8 - 12 กรกฎาคม 2562

วันอังคารที่ 9 กรกฎาคม 2562

พิธีเปิดการอบรมเริ่มขึ้นในเวลา 08.30 น. โดยมีเจ้าหน้าที่โครงการเป็นผู้กล่าวรายงาน และมีคุณศุภชัย พงษ์พานิช ผู้อำนวยการและรักษาการผู้จัดการส่วนกิจกรรมสังคม บริษัท ราช กรุ๊ป จำกัด (มหาชน) เป็นประธานเปิดกิจกรรมการอบรมปฏิบัติการงานฐานทรัพยากรท้องถิ่น (วิทยากรผู้ช่วยเตรียมสอบ) ซึ่งมีผู้เข้าร่วมการอบรมจำนวน.....คน



กิจกรรมการบรรยายพิเศษ เรื่อง การอนุรักษ์และการพัฒนาศูนย์ทรัพยากร วิทยากรบรรยาย โดย คุณธานินทร์ สันคะนุช เจ้าหน้าที่โครงการอนุรักษ์พันธุกรรมพืชฯ (อพ.สธ.) มีเนื้อหาเกี่ยวกับการดำเนินงานอนุรักษ์ตามแนวทางของโครงการอนุรักษ์พันธุกรรมพืช โดยน้อมนำแนวพระราชดำริมาเป็นแกนการดำเนินงาน วิเคราะห์หาเหตุและผลของพระราชดำริแต่ละประการซึ่งจะสามารถนำไปประยุกต์ใช้กับการถ่ายทอดความรู้เรื่องพืชพรรณต่าง ๆ ไปสู่เด็กนักเรียนได้

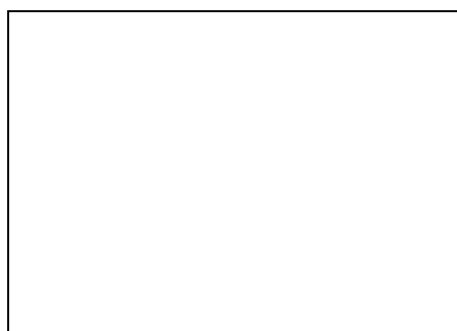


กิจกรรมในช่วงบ่ายเป็นการปฏิบัติการวิเคราะห์สถานการณ์ด้านทรัพยากรของประเทศกับแนวพระราชดำริ วิทยากรนำกระบวนการโดยคุณมรกต วัชรมุสิก เจ้าหน้าที่โครงการอนุรักษ์พันธุกรรมพืชฯ (อพ.สธ.) ซึ่งได้ให้แนวทางการวิเคราะห์ความสัมพันธ์ระหว่างพระราชดำริกับกรอบการดำเนินงานกับสถานการณ์ทรัพยากรของประเทศไทย ตั้งแต่ปี 2544 จนถึงปัจจุบัน ล้วนมีความเชื่อมโยงกับพระราชดำริที่ต้องนำมาเป็นแนวทางการดำเนินงาน หลังจากนั้นเป็นการลงมือปฏิบัติของผู้เข้าอบรมในการวิเคราะห์สถานการณ์ด้านทรัพยากรของประเทศที่สัมพันธ์กับกับแนวพระราชดำริและนำเสนอในห้องอบรม



วันพุธที่ 3 กรกฎาคม 2562

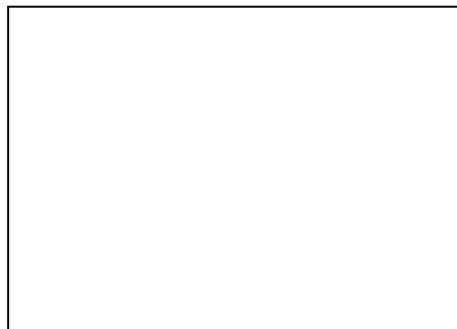
การบรรยายในหัวข้อการบริหารและการจัดการตามแนวทางโครงการอนุรักษ์พันธุกรรมพืชอันเนื่องมาจากพระราชดำริฯ โดยคุณธานินทร์ สันคะนุช มีเนื้อหาเกี่ยวกับปฏิบัติงานเพื่อสนองพระราชดำริ ซึ่งประกอบไปด้วยขั้นตอนต่างๆ ตั้งแต่การเริ่มสมัครเข้าร่วมสนองพระราชดำริของโครงการ การสร้างความเข้าใจในการดำเนินงาน การขับเคลื่อนงาน ตลอดจนการประเมินผลการดำเนินงาน นอกจากนี้วิทยากรได้มอบหมายให้ผู้อบรมปฏิบัติงานกลุ่มเกี่ยวกับ 5 องค์ประกอบงานสวนพฤกษศาสตร์โรงเรียนตลอดทั้งภาคเช้าและภาคบ่าย เพื่อนำส่งและนำเสนอภายในห้องอบรมในช่วงเย็นก่อนจบกิจกรรมของวัน โดยวิทยากรจะเป็นผู้พิจารณาผลงานและให้คำแนะนำในจุดที่ยังบกพร่องเพื่อแก้ไขให้ดียิ่งขึ้น



วันพฤหัสบดีที่ 4 กรกฎาคม 2562

การบรรยายในหัวข้องานที่เนื่องต่อ วิทยากรบรรยายโดยคุณชนันติฉณ์ เทียนทอง เนื้อหาการบรรยายเกี่ยวกับการดำเนินงานในกิจกรรมต่างๆ ที่ต่อยอดจากองค์ความรู้เดิม โดยต้องดำเนินการให้แล้วเสร็จไปที่ละกิจกรรม โดยงานที่เนื่องต่อจะเกิดจากมีแรงบันดาลใจ ได้เรียนรู้ ได้รับองค์ความรู้จนเกิดจินตนาการและจึงสามารถพัฒนาสิ่งใหม่เป็นงานที่เนื่องต่อได้ ซึ่งถือเป็นแนวทางในการดำเนินงานอย่างหนึ่งเพื่อสนองพระราชดำริของโครงการ

กิจกรรมการแสดงวิสัยทัศน์ของการเป็นวิทยากร โดยให้ผู้อบรมส่งผู้แทนขึ้นมาเสวนาในเรื่องการดำเนินงานสนองพระราชดำริของแต่ละท่านซึ่งมาจากหน่วยงานที่แตกต่างกัน เพื่อแลกเปลี่ยนประสบการณ์และวิธีการจัดการของตนเองให้แก่ผู้ร่วมเสวนาและผู้อบรมท่านอื่น



ในภาคบ่ายมีการบรรยายในหัวข้อความถนัดในงานวิทยากร วิทยากรบรรยายโดยคุณชนันติฉณ์ เทียนทอง ซึ่งได้ให้ความหมายของการเป็นวิทยากร และหน้าที่ของการเป็นวิทยากร โดยวิทยากรคือผู้ที่มีบทบาทสำคัญที่จะให้ผู้เข้ารับการอบรมเกิดความรู้ความเข้าใจ เกิดทักษะและทัศนคติที่ดีเกี่ยวกับเรื่องที่อบรม จนกระทั่งผู้เข้ารับการอบรมเกิดการเรียนรู้ และสามารถจุดประกายความคิด เกิดการเปลี่ยนแปลงทัศนคติหรือพฤติกรรมได้

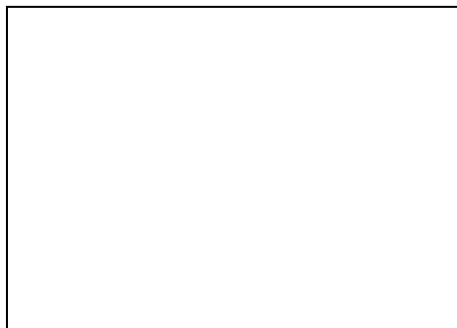
หลังจากการบรรยายวิทยากรได้มอบหมายให้ผู้อบรมจัดทำสื่อประกอบการบรรยายในรูปแบบวีดิทัศน์ โดยกำหนดเรื่องและลำดับความสำคัญจากความถนัดใน 5 องค์ประกอบคนละ 1 เรื่อง ผู้เข้าอบรมทุกคนต่างแยกย้ายกันหาสถานที่เพื่อจัดทำสื่อตลอดช่วงบ่ายของวัน เพื่อนำส่ง Clip และนำเสนอหน้าห้องอบรมในวันสุดท้ายของการอบรม



วันศุกร์ที่ 5 กรกฎาคม 2562

ผู้เข้าอบรมนำเสนอผลงานสื่อประกอบการบรรยายของผู้เข้าอบรม โดยมีวิทยากรคอยชี้แนะข้อบกพร่องและให้คำแนะนำในการแก้ไขปรับปรุงทั้งในเรื่องของเนื้อหาและรูปแบบการนำเสนอ ตลอดจนความถูกต้องของเนื้อหาทั้งหมด หลังจากนั้นเป็นการสรุปกิจกรรมโดยให้แนวทางข้อสอบที่ผู้เข้าอบรมจะได้เจอในการทดสอบเพื่อเป็นวิทยากรผู้ช่วย ซึ่งสามารถนำสิ่งที่อบรมมาตลอดทั้ง 4 วันนี้ไปเป็นแนวทางได้

ในลำดับสุดท้ายของการอบรมเป็นพิธีมอบใบประกาศนียบัตรแก่ผู้เข้าอบรมทุกท่านและถ่ายรูปร่วมกันก่อนจบกิจกรรมการฝึกอบรมปฏิบัติการงานสวนพฤกษศาสตร์โรงเรียน (วิทยากรผู้ช่วยเตรียมสอบ) ณ ศูนย์อนุรักษ์พันธุกรรมพืชอันเนื่องมาจากพระราชดำริ สมเด็จพระเทพรัตนราชสุดาฯ สยามบรมราชกุมารี ตำบลคลองไผ่ อำเภอสี่คิ้ว จังหวัดนครราชสีมา



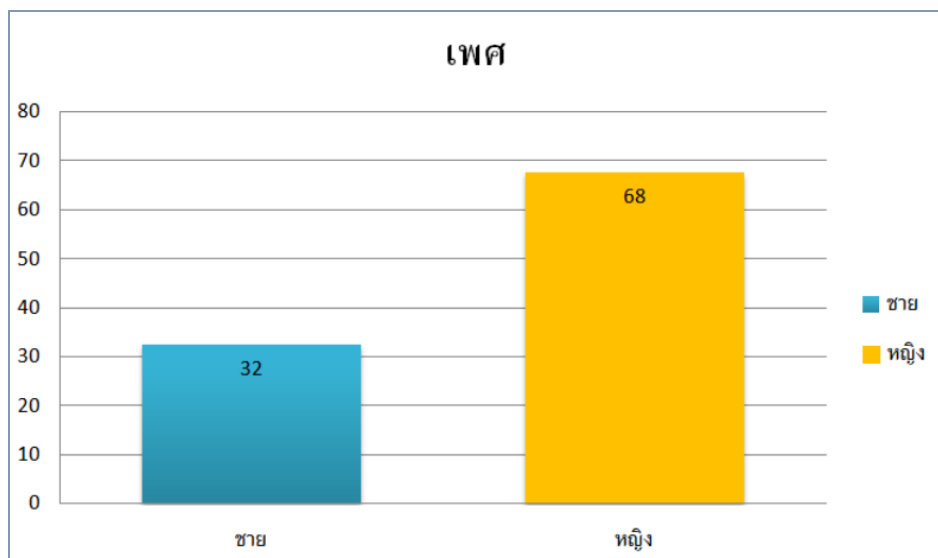
สรุปผลการประเมิน

การฝึกอบรมปฏิบัติการงานสวนพฤกษศาสตร์โรงเรียน(วิทยากรผู้ช่วยเตรียมสอบ)  
ณ ศูนย์อนุรักษ์พันธุกรรมพืชอันเนื่องมาจากพระราชดำริ สมเด็จพระเทพรัตนราชสุดาฯ  
สยามบรมราชกุมารี ตำบลคลองไผ่ อำเภอสี่คิ้ว จังหวัดนครราชสีมา  
วันที่ 2 - 5 กรกฎาคม 2562

การฝึกอบรมปฏิบัติการงานสวนพฤกษศาสตร์โรงเรียน (วิทยากรผู้ช่วยเตรียมสอบ) ในโครงการอนุรักษ์พันธุกรรมพืช อันเนื่องมาจากพระราชดำริสมเด็จพระเทพรัตนราชสุดาฯ สยามบรมราชกุมารี (อพ.สธ.) มีผู้เข้าร่วมอบรมจำนวน 68 ท่าน ซึ่งได้ทำการเก็บข้อมูลผลประเมินการจัดกิจกรรมเพื่อนำมาติดตามและปรับปรุงการดำเนินงานต่อไป ทั้งนี้มีผู้ตอบแบบสอบถามทั้งสิ้น 37 ชุด โดยคำถามแบ่งเป็น 4 ส่วน ดังนี้

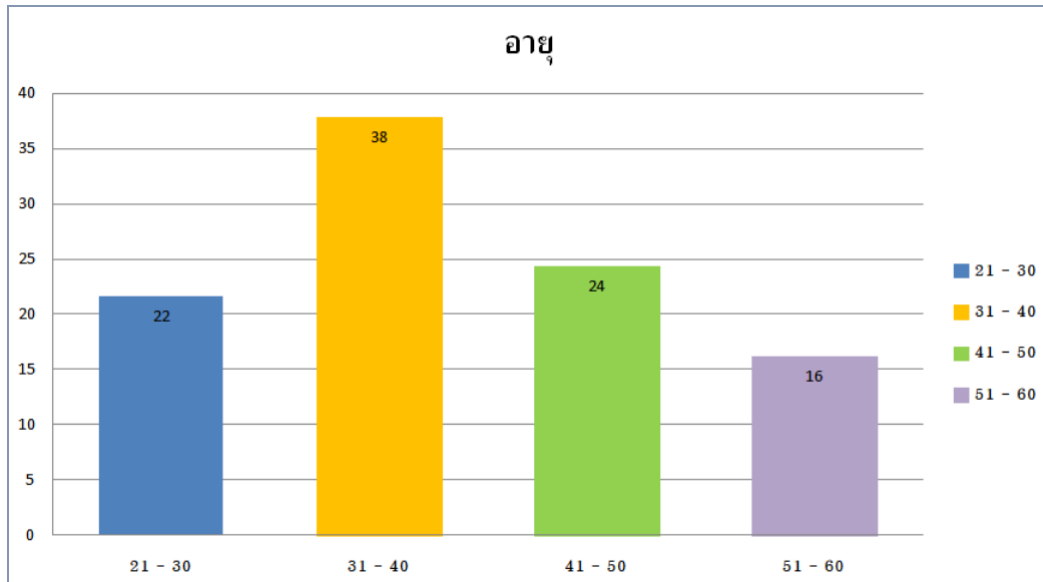
**ส่วนที่ 1 : ข้อมูลทั่วไป**

จากการเก็บข้อมูลผู้เข้าร่วมอบรมทั้งหมดพบว่า ผู้ตอบแบบสอบถามส่วนใหญ่เป็นเพศหญิงในสัดส่วนคิดเป็นร้อยละ 68 ของผู้ตอบแบบสอบถามทั้งหมด และมีผู้ตอบแบบสอบถามที่เป็นเพศชายร้อยละ 32 ของผู้ตอบแบบสอบถามทั้งหมด

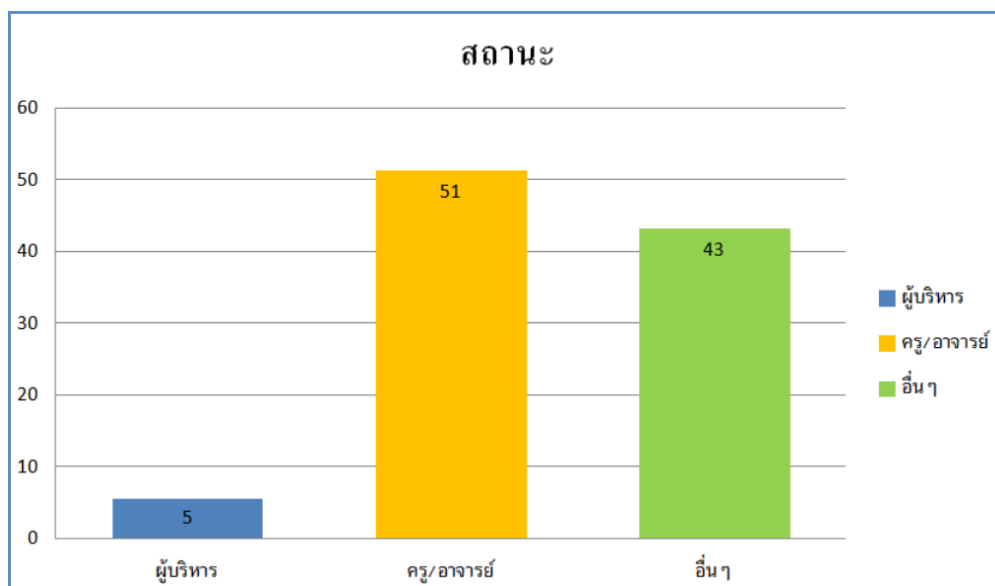


ผู้เข้าร่วมอบรมส่วนใหญ่มีอายุระหว่าง 31 - 40 ปี จำนวนร้อยละ 38 ของผู้ตอบแบบสอบถาม รองลงมาเป็นผู้เข้าร่วมอบรมอายุ 41 - 50 ปี คิดเป็นสัดส่วนร้อยละ 24 ของผู้ตอบ

แบบสอบถาม อันดับสามคือผู้เข้าร่วมอบรมอายุ 21 - 30 ปี คิดเป็นสัดส่วนร้อยละ 22 และช่วงอายุของผู้เข้ารับการอบรมที่มีสัดส่วนน้อยที่สุดคือ ช่วงอายุ 51 - 60 ปี คิดเป็นร้อยละ 16 ของผู้ตอบแบบสอบถามทั้งหมด

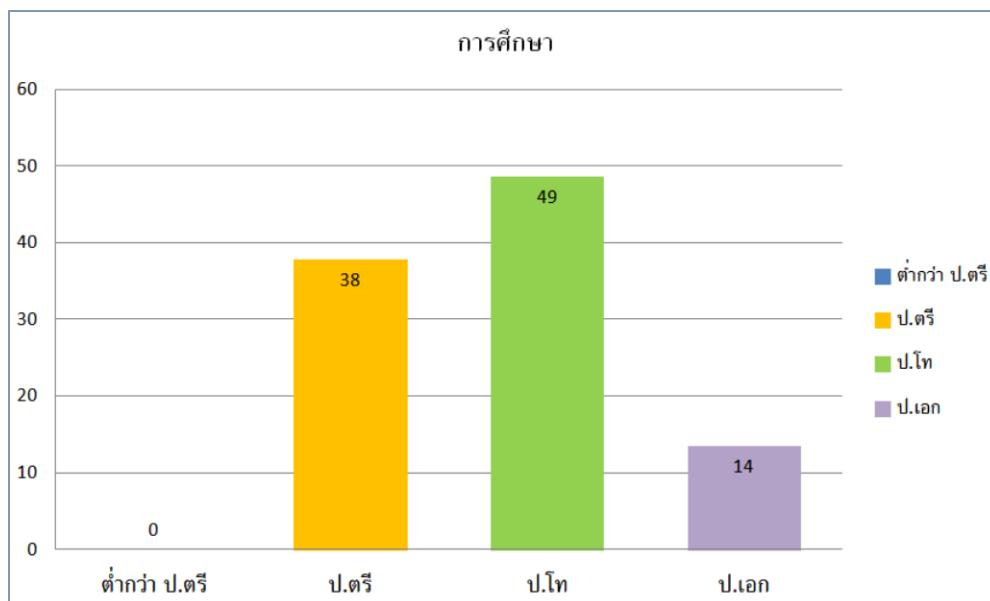


ผู้เข้าอบรมส่วนใหญ่เป็นครูอาจารย์มีสัดส่วนร้อยละ 51 ของผู้ตอบแบบสอบถามทั้งหมด รองลงมาคือผู้เข้าอบรมที่มีสถานะอื่น ๆ ร้อยละ 43 ซึ่งได้แก่ นักวิชาการ เจ้าหน้าที่สถานศึกษา เป็นต้น และมีผู้เข้าร่วมอบรมที่เป็นผู้บริหารในสัดส่วนร้อยละ 5 ของผู้ตอบแบบสอบถามทั้งหมด



การศึกษาของผู้เข้าร่วมอบรมส่วนใหญ่มีการศึกษาระดับปริญญาโทคือร้อยละ 49 ของผู้ตอบแบบสอบถามทั้งหมด รองลงมาคือระดับการศึกษาปริญญาตรีในสัดส่วนร้อยละ 38 ของผู้ตอบ

แบบสอบถามทั้งหมด และลำดับสุดท้ายคือผู้เข้าร่วมอบรมที่มีการศึกษาปริญญาเอกในสัดส่วนร้อยละ 14 ของผู้ตอบแบบสอบถามทั้งหมด ทั้งนี้ไม่มีผู้เข้าร่วมอบรมที่มีการศึกษาต่ำกว่าปริญญาตรี



## ส่วนที่ 2 : ประเมินความรู้และความเข้าใจ

ในส่วนนี้จะเป็นการประเมินความรู้ความเข้าใจเกี่ยวกับการอบรมทั้งในด้านความชัดเจนของเนื้อหาจากการอบรมตลอดกิจกรรมของผู้ตอบแบบสอบถามในประเด็นต่างๆ ได้แก่ ความชัดเจนของเนื้อหาสาระที่ฝึกอบรม สื่อที่ใช้ในการอบรม ความรู้ความเข้าใจก่อนการฝึกอบรม ความรู้ความเข้าใจหลังการฝึกอบรม และการนำความรู้ความเข้าใจไปใช้ประโยชน์

จากการประเมินผลในด้านความชัดเจนของเนื้อหาสาระที่ฝึกอบรม ซึ่งผู้ตอบแบบสอบถามส่วนใหญ่มีความเข้าใจในเนื้อหาสาระที่ฝึกอบรมเป็นอย่างดี มีคะแนนการประเมินในระดับมากที่สุดที่ร้อยละ 57 ของผู้ตอบแบบสอบถามทั้งหมด รองลงมาคือการประเมินในระดับมากที่สุดที่ร้อยละ 43 ของผู้ตอบแบบสอบถามทั้งหมด

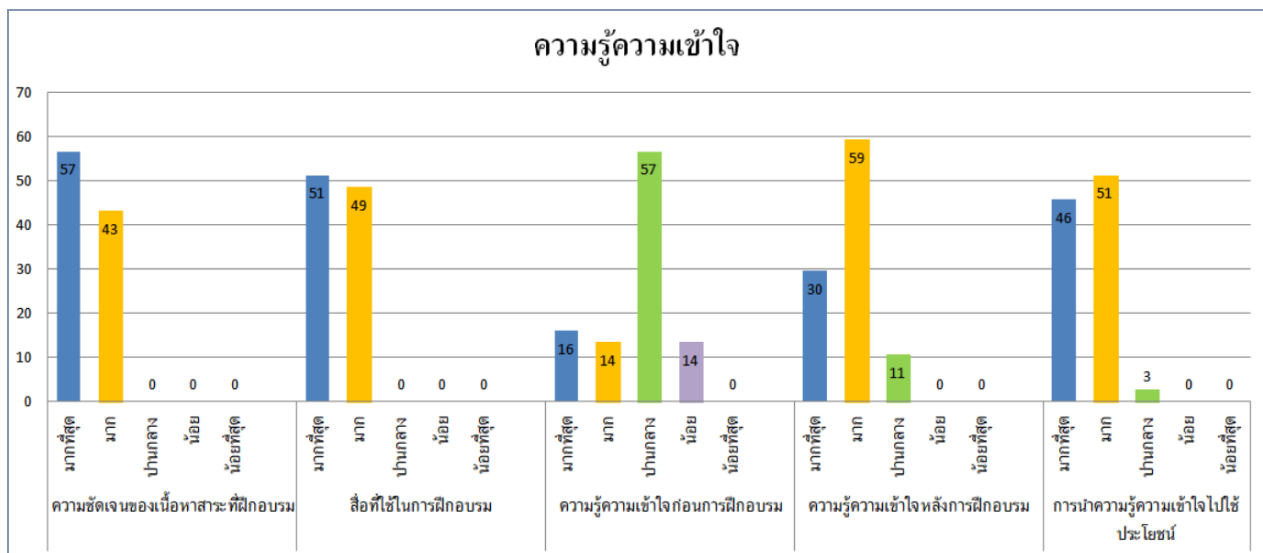
สื่อที่ใช้ในการฝึกอบรม ผู้เข้าอบรมมีคะแนนการประเมินที่ใกล้เคียง คือมีคะแนนการประเมินในระดับมากที่สุดที่ร้อยละ 51 ของผู้ตอบแบบสอบถามทั้งหมด และคะแนนการประเมินในระดับมากที่สุดที่ร้อยละ 49 ของผู้ตอบแบบสอบถามทั้งหมด

การประเมินความรู้ความเข้าใจก่อนอบรมและหลังอบรม จะเห็นว่าก่อนการอบรมมีความรู้ความเข้าใจที่ระดับปานกลางเป็นส่วนใหญ่ โดยมีคะแนนการประเมินที่ร้อยละ 57 ของผู้ตอบแบบสอบถามทั้งหมด รองลงมาคือมีความเข้าใจก่อนการอบรมในระดับมากที่สุด มาก และน้อยในสัดส่วนใกล้เคียงกัน มีคะแนนการประเมินที่ร้อยละ 16 , 14 และ 14 ตามลำดับ ทั้งนี้หลังจากการอบรมผู้เข้าอบรมส่วนใหญ่มีความรู้ความเข้าใจที่ระดับมากที่สุด สูงถึงร้อยละ 59 ของผู้ตอบแบบสอบถามทั้งหมด รองลงมาผู้อบรมมี

ความรู้ความเข้าใจในระดับมากที่สุดร้อยละ 30 ของผู้ตอบแบบสอบถาม และร้อยละ 11 ของผู้ตอบแบบสอบถามมีความรู้ความเข้าใจหลังการอบรมในระดับปานกลางเป็นลำดับสุดท้าย

การนำความรู้ความเข้าใจไปใช้ประโยชน์ ผู้อบรมส่วนใหญ่มีความรู้ความเข้าใจในการนำไปใช้ประโยชน์ในระดับมากที่สุดร้อยละ 51 ของผู้ตอบแบบสอบถามทั้งหมด รองลงมาคือร้อยละ 46 และระดับปานกลางที่ร้อยละ 3 ของผู้ตอบแบบสอบถามทั้งหมด ตามลำดับ

จากภาพรวมการประเมินความรู้ความเข้าใจของผู้เข้าอบรมจะเห็นว่า ผลการประเมินในแต่ละหัวข้อมีความสอดคล้องกันผู้เข้าอบรมมีความเข้าใจต่อเนื้อหาของการอบรมผ่านสื่อต่างๆ ที่ใช้ ทำให้ผู้เข้าอบรมมีความรู้ความเข้าใจมากขึ้นหลังจบการอบรม และรู้แนวทางการประยุกต์ใช้ความรู้ที่ได้รับกับการทำงานตามตามขั้นตอนของโครงการมากยิ่งขึ้น จึงกล่าวได้ว่าผลคะแนนการประเมินมีความเชื่อมโยงอย่างเป็นเหตุเป็นผล

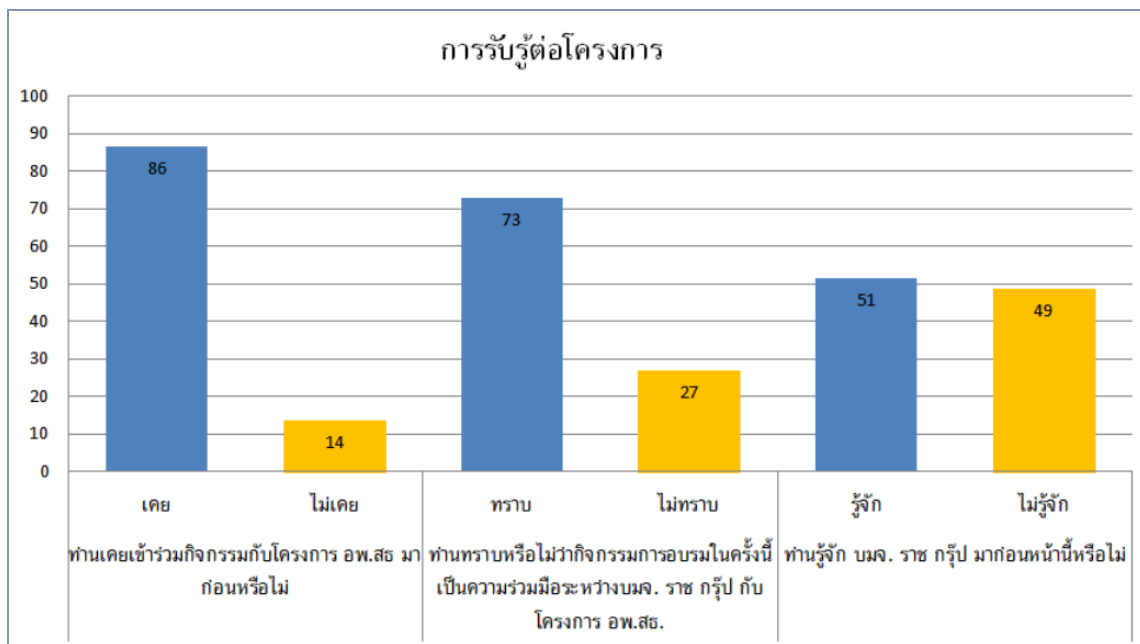


### ส่วนที่ 3 : การรับรู้ต่อโครงการ

จากการประเมินการรับรู้ของผู้ตอบแบบสอบถามที่มีต่อโครงการ ส่วนใหญ่ผู้ตอบแบบสอบถามเคยเข้าร่วมกิจกรรมของโครงการ อพ.สธ. มาก่อน คิดเป็นร้อยละ 86 ของผู้ตอบแบบสอบถามทั้งหมด และมีผู้ไม่เคยเข้าร่วมกิจกรรมของโครงการมาก่อน คิดเป็นร้อยละ 14 ของผู้ตอบแบบสอบถามทั้งหมด

และในการเข้าร่วมกิจกรรมครั้งนี้ ผู้ตอบแบบสอบถามส่วนใหญ่ทราบว่ากิจกรรมการอบรมครั้งนี้เป็นความร่วมมือระหว่าง อพ.สธ. และบริษัท ราช กรุ๊ป จำกัด (มหาชน) คิดเป็นร้อยละ 73 ของผู้ตอบแบบสอบถามทั้งหมด และมีผู้ตอบแบบสอบถามบางส่วนที่ไม่ทราบ ซึ่งคิดเป็นร้อยละ 27 ของผู้ตอบแบบสอบถามทั้งหมด

การรับรู้ของบุคคลภายนอกซึ่งในที่นี้หมายถึงกลุ่มผู้เข้ารับอบรมที่มีต่อบริษัท ราช กรุ๊ป จำกัด (มหาชน) จากการประเมินพบว่าผู้เข้ารับการอบรมส่วนใหญ่รู้จักบริษัทมาก่อนที่จะเข้ากิจกรรมครั้งนี้ คิดเป็นร้อยละ 51 ของผู้ตอบแบบสอบถามทั้งหมด และมีผู้ที่ไม่รู้จักบริษัทมาก่อนหน้านี้ คิดเป็นร้อยละ 49 ของผู้ตอบแบบสอบถามทั้งหมด



#### **ส่วนที่ 4 : ความพึงพอใจที่มีต่อการจัดอบรม**

ความพึงพอใจที่ผู้เข้าร่วมอบรมมีต่อการจัดกิจกรรมในด้านต่างๆ ซึ่งได้ประเมินในหัวข้อความเหมาะสมของสถานที่ โสตทัศนูปกรณ์ บรรยากาศในการฝึกอบรม ระยะเวลาในการฝึกอบรม การบรรยายของวิทยากร อาหารและเครื่องดื่มตลอดการอบรม การอำนวยความสะดวกแก่ผู้เข้าร่วมอบรม ตลอดจนการสื่อสารและประชาสัมพันธ์

จากผลการประเมิน พบว่าในแต่ละหัวข้อมีคะแนนการประเมินจากผู้ตอบแบบสอบถามส่วนใหญ่ที่ระดับมากที่สุด ใน 6 หัวข้อ ได้แก่ ความเหมาะสมของสถานที่ซึ่งมีคะแนนการประเมินคิดเป็นร้อยละ 61 ของผู้ตอบแบบสอบถาม โสตทัศนูปกรณ์ มีคะแนนการประเมินคิดเป็นร้อยละ 54 ของผู้ตอบแบบสอบถามทั้งหมด บรรยากาศในการฝึกอบรมคิดเป็นร้อยละ 65 ของผู้ตอบแบบสอบถามทั้งหมด การบรรยายของวิทยากรคิดเป็นร้อยละ 73 ของผู้ตอบแบบสอบถามทั้งหมด อาหารและเครื่องดื่มตลอดการอบรมอยู่ที่ร้อยละ 57 ของผู้ตอบแบบสอบถามทั้งหมด การอำนวยความสะดวกแก่ผู้เข้าร่วมอบรมอยู่ที่ร้อยละ 57 ของผู้ตอบแบบสอบถามทั้งหมด และมี 2 หัวข้อที่ผู้ตอบแบบสอบถามส่วนใหญ่มีความพึงพอใจในระดับมาก

คือ ระยะเวลาในการฝึกอบรม ซึ่งมีคะแนนการประเมินอยู่ที่ร้อยละ 49 ของผู้ตอบแบบสอบถามทั้งหมด และหัวข้อการสื่อสารและประชาสัมพันธ์ มีคะแนนการประเมินที่ร้อยละ 51 ของผู้ตอบแบบสอบถามทั้งหมด

จากกราฟจะเห็นว่าผู้ตอบแบบสอบถามส่วนใหญ่มีความพึงพอใจต่อการจัดกิจกรรมในภาพรวมที่ระดับมาก มากที่สุด และระดับมาก ตามลำดับ สำหรับความพึงพอใจในระดับปานกลางมีเพียงบางส่วน และไม่พบความพึงพอใจในระดับน้อยและน้อยที่สุดจากการประเมินของผู้ตอบแบบสอบถาม

